

KURIER

Nr
4

Gminy Puławy

Czerwiec 2011 • Numer 4

Serdecznie zapraszamy na
I Święto Truskawki
w Gminie Puławy,
które odbędzie się w dniach
1-3 lipca 2011 r.
w Górze Puławskiej

Szczegółowy program imprez
w specjalnym wydaniu „truskawkowym”

Wójt Gminy Puławy
Krzysztof Brzeziński

Drodzy Mieszkańcy Gminy Puławy!



Czas ostatnich tygodni był bardzo pracowity i obfity w doniosłe uroczystości. Pragniemy więc Państwu przekazać wiele informacji i zachęcić przy tej okazji Towarzystwa Przyjaciół Góry Puławskiej, Gołębia jak również inne osoby do wydawania dodatkowego czasopisma, w którym mogłyby się ukazywać różne ciekawe artykuły.

Od kwietnia wydarzyło się tak wiele wspaniałych rzeczy i wielka szkoda,

że nie wszystkie informacje jesteśmy w stanie zamieścić.

Zajęcie pierwszego miejsca przez naszą gminę spośród 9 gmin Krainy Lessowych Wąwozów, w turnieju „**Hity Turystyczne**” 21 maja br. w Kazimierzu Dolnym potwierdza ogromny potencjał mieszkańców Gminy Puławy. Wszystkim Państwu, którzy przyczynili się do tego ogromnego sukcesu pragnę gorąco podziękować!

Szczegóło imprezy zamieszczamy w oddzielnym sprawozdaniu.

Dnia 7 maja w kościele św. Wojciecha w Górze Puławskiej miała miejsce podniosła uroczystość jubileuszowa 50-lecia Kapłaństwa Księdza Proboszcza Prałata Kazimierza Mąkosy, w której uczestniczyli biskupi, licznie zgromadzeni księża, siostry zakonne i mieszkańcy. Dziękując Księdzu Prałatowi za wieloletnią służbę Bogu i Ludziom, życzymy na dalsze lata dużo zdrowia i Bożego Błogosławieństwa na każdy dzień!

Z ogromną radością pragnę wyrazić mój zachwyt z powodu wielu pięknych uroczystości, które miały miejsce w przedszkolach w Gołębiu i w Górze Puławskiej. W szkołach też odbywały się akademie i konkursy na najwyższym poziomie. Przy tej okazji gratuluję uczniom, którzy są laureatami olimpiad przedmiotowych Lubelskiego Kuratora Oświaty, jak również innych konkursów i osiągnęli wyróżniające wyniki w roku szkolnym 2010/2011. Rodzicom, nauczycielom i dyrektorom naszych szkół gminnych dziękuję za wspaniałe przygotowanie wychowanków. Tym uczniom, którzy być może są zawiedzeni, że nie udało im się osiągnąć zamierzonego celu, życzę wytrwałości i nadziei na przyszłość. Na poprawę nigdy nie jest za późno!

Wzruszające były obchody Rocznicy Katyńskiej 14 kwietnia 2011 r. w szkole w Gołębiu z udziałem Rodzin Katyńskich. Uroczystość, którą trudno opisać w słowach, była wzruszająca do łez. Gratuluję wspaniałego przygotowania Dyrekcji szkół, Nauczycielom, Dzieciom, Młodzieży oraz Rodzicom.

Trudno nie pamiętać i nie wspomnieć ważnych wydarzeń o znaczeniu międzynarodowym – o I Rocznicy Katastrofy Smoleńskiej i o doniosłym wydarzeniu Beatyfikacji naszego ukochanego Ojca Świętego Jana Pawła II. Cieszę się, że niektórzy mieszkańcy naszej gminy mogli również uczestniczyć w tej niezapomnianej pielgrzymce do Rzymu.

Po raz pierwszy zainicjowałem wspólne obchody gminne 220 Rocznicy Uchwalenia Konstytucji 3 Maja w szkole w Górze Puławskiej. Dziękuję uczniom Klasy 4B za wspaniałe przygotowanie programu, jak również wszystkim uczestnikom tej podniosłej akademii. Wzruszyłem się, widząc w pierwszych dniach maja flagi na wielu domach naszej gminy, papieskie ołtarze i patriotyczne symbole. **To wszystko napawa mnie ogromną nadzieją, że za rok będzie jeszcze piękniej, bo polskości nie wolno się wstydzić...!**

Ostatnie tygodnie obfite były w wiele roboczych i często niełatwych rozmów oraz spotkań. Pozwólcie Państwo, że o niektórych rozmowach poinformuję:

W kwietniu odwiedził szkołę w Górze Puławskiej i spotkał się z uczniami, pedagogami i dyrektorami szkół Gminy Puławy Pan Kurator Lubelskiej Oświaty Krzysztof Babisz. 11 kwietnia 2011 r. miało miejsce spotkanie Pani Profesor, Dyrektor Szkoły Społecznej w Dąbrowie Wronowskiej, eksperta języka polskiego Kazimiery Gorczyca z dyrektorami naszej gminnej oświaty. Ze względu na duże zainteresowanie oświatą mieszkańców naszej gminy, zamieszczamy w tym „Kurierz” szczegóło-

we informacje na ten temat.

Ja ze swej strony pragnę Państwa zachęcić w nadchodzącym roku szkolnym do korzystania z ofert edukacyjnych naszych szkół. Zwłaszcza w tych coraz trudniejszych czasach proszę Państwa o korzystanie z ogromnego potencjału naszej gminy.

Tak samo ważne są świadome zakupy w naszych miejscowościach, jak również korzystanie z profesjonalnych usług rodzimych rzemieślników i przedsiębiorców. To szansa dla nas wszystkich na nasze lepsze i stabilniejsze jutro. Dlatego planowane „**I Święto Truskawki**” w dniach od 1 do 3 lipca w Górze Puławskiej ma na celu zapoczątkowanie i uzmysłowienie nam wszystkim w regionie, w Polsce i zagranicą, jak ogromny jest nasz potencjał gospodarczy.

Więcej na ten temat przeczytaj Państwo w „Specjalnym Wydaniu Truskawkowym”!

Do ważniejszych wydarzeń ostatnich tygodni należą między innymi:

- Konkursy na dyrektorów szkół Gminy Puławy i przedszkola w Górze Puławskiej.
- Spotkanie z Grupą Inicjatywną Rozbudowy Szkoły w Górze Puławskiej.
- Zjazd Oddziału Gminnego Związku Ochotniczych Straży Pożarnych RP w Górze Puławskiej.
- XXV Lubelski Rajd Pojazdów Zabytkowych – organizator Mirosław PISKOREK.
- X Jubileuszowy Piknik Artystyczny w Gołębiu – organizator Józef Konstanty MAJEWSKI.
- II Forum Bibliotekarzy powiatu puławskiego i ryckiego.
- Gminne Zawody Sportowo-Pożarnicze Ochotniczych Straży Pożarnych – Góra Puławska.
- Dzień Samorządowca: obchody gminne i powiatowe – również zawody sportowe.

Jestem pełen podziwu dla inicjatorów sprzątnięcia naszych miejscowości w Kowali, Opatkowicach, Tomaszowie, Borowej, Gołębiu i na Osiedlu „Krzywe Koło” w Górze Puławskiej. Mam nadzieję, że również inne miejscowości i ich liderzy zainicjują społeczną ideę sprzątnięcia świata. Czysta i przyjazna gmina to przecież nasze wspólne dobro!

W poniedziałek 30 maja w szkole w Górze Puławskiej gościliśmy światowej sławy chór młodzieżowy „Dzwoneczek” z Pragi, który dał koncert dla naszych dzieci. Mam nadzieję, że jest to początek naszych międzynarodowych spotkań.

Ponieważ koniec roku szkolnego już blisko, życzę wszystkim przedszkolakom, uczniom, studentom i mieszkańcom naszej Gminy udanych, szczęśliwych i zdrowych wakacji. Proszę Was wszystkich o zachowanie szczególnego bezpieczeństwa i rozsądku podczas wakacyjnego odpoczynku.

W niektórych częściach naszej gminy ze względu na suszę pojawiają się problemy z dostarczaniem wody pitnej. Również w tej kwestii proszę o zrozumienie – woda pitna jest dobrodziejstwem i przede wszystkim musi służyć zaspokojeniu potrzeb ludzi i zwierząt. Dlatego apeluję o rozsądne gospodarowanie wodą i ewentualną rezygnację z podlewania ogródków!

Poniżej przedstawiam informacje na temat realizowanych inwestycji oraz działań, jakie zostały podjęte w celu uzyskania dofinansowania zewnętrznego (ze środków Unii Europejskiej) dla kolejnych planowanych zadań.

W maju zakończyła się **Budowa chodnika wraz z kładką dla pieszych w ciągu drogi gminnej w miejscowości Dobrosławów** - wartość wykonanych robót wraz z obsługą geodezyjną i nadzorem inwestorskim wyniosła blisko 450 000 zł. Dzięki zrealizowanej inwestycji zwiększy się bezpieczeństwo pieszych poruszających się wzdłuż dawnego odcinka drogi krajowej Nr 12, a zwłaszcza dzieci dojeżdżających do szkoły autobusami komunikacji miejskiej.

Następnym ważnym zadaniem służącym poprawieniu bezpieczeństwa ruchu drogowego są wykonywane obecnie **remonty cząstkowe**

dróg gminnych emulsją asfaltową, za kwotę ponad 50 000 zł wyremontowanych zostanie niemal 1700 m² nawierzchni.

W ramach bieżącego utrzymania dróg gminnych systematycznie poprawiana jest przejezdność dróg przy zastosowaniu **kruszywa łamanego** (tzw. „tłuczni”).

Wykonane nakładem prawie 60 000 zł **remonty pokryw dachowych budynków OSP w Gołębiu i Łęce**, w znacznym stopniu poprawią stan techniczny tych budynków.

Rozpoczęta została **Budowa drogi gminnej w miejscowości Borowa** o wartości (łącznie z nadzorem inwestorskim) blisko 150 000 zł - całość zadania obejmującego wykonanie odcinka drogi o nawierzchni asfaltowej długości blisko 400 mb finansowana jest wyłącznie z budżetu gminy.

Trwa procedura przetargowa dotycząca **Budowy drogi gminnej - ul. Leśnej w miejscowości Góra Puławska**, wykonanie robót budowlanych przewidziane jest do końca września b.r.

W trakcie opracowania są dokumentacje projektowe na wykonanie nawierzchni asfaltowych w miejscowościach: **Klikawa (ul. Leśna), Jarszyn, Kochanów, Bronowice (Mały Młynek), Matygi i Pachnowola** - należy podkreślić, że zakres planowanych robót musi być dostosowany do aktualnych zasobów finansowych budżetu gminy.

Dzięki uzyskanej pomocy finansowej w ramach Programu Rozwoju Obszarów Wiejskich (PROW) na lata 2007 - 2013, o czym była mowa w poprzednim wydaniu „Kuriera”, budowana jest **Sieć kanalizacji sanitarnej z przykanalikami i pompowniami ścieków w miejscowości Gołąb**. Rozpoczęte zostały również kolejne roboty budowlane objęte umową PROW - Odnowa centrum miejscowości Gołąb, zakres wyceńionych na prawie 650 000 zł prac obejmuje m.in. budowę chodników, parkingów i zatoki autobusowej z kostki brukowej oraz wykonanie oświetlenia centrum miejscowości. Pomoc finansowa w ramach Programu Rozwoju Obszarów Wiejskich pokryje 75% kosztów kwalifikowanych inwestycji.

Przetarg nieograniczony na **Budowę boiska sportowego wraz z bieżnię w miejscowości Góra Puławska** (kolejne zadanie, w realizacji którego pomogą środki finansowe pozyskane z PROW), wzbudził bardzo duże zainteresowanie potencjalnych wykonawców - złożono aż 16 ofert. Na terenie przyszkolnym, w okresie wakacyjnym, powstanie boisko do piłki nożnej o nawierzchni syntetycznej (tzw. „sztuczna trawa”) wraz z trybuną oraz bieżnią okólną o nawierzchni poliuretanowej.

W dalszym ciągu czynione są starania, aby w Gołębiu powstał kompleks boisk sportowych w ramach programu „**Moje boisko - Orlik 2012**”. Gmina jest w trakcie opracowywania niezbędnej dokumentacji budowlanej, Ministerstwo Sportu zadeklarowało pokrycie części kosztów, jednak do realizacji inwestycji potrzebne jest również zabezpieczenie środków finansowych przez Urząd Marszałkowski Województwa Lubelskiego.

W ramach działania „Podstawowe usługi dla gospodarki i ludności wiejskiej”, objętego PROW na lata 2007 - 2013, Gmina Puławy złożyła dwa wnioski aplikacyjne, dotyczące **rozbudowy ujęcia wody w Górze Puławskiej** oraz **budowy kanalizacji sanitarnej na ul. Piaskowej w Gołębiu** - ze względu na bardzo dużą ilość wniosków złożonych przez gminy należy przypuszczać, że procedura oceny będzie trwała co najmniej kilka miesięcy.

Również do Urzędu Marszałkowskiego złożono wniosek na modernizację kruszywem łamanym **drogi dojazdowej do gruntów rolnych w miejscowości Kajetanów**, wnioskowana kwota dofinansowania to 35 000 zł.

pozytywne informacje otrzymaliśmy z Nałęczowa - Uchwałą Lokalnej Grupy Działania „Zielony Pierścień” złożone przez Gminę Puławy wnioski aplikacyjne w ramach działania „Małe projekty”, tj.:

- **I Święto truskawki - festyn w miejscowości Góra Puławska (gmina Puławy)**
- **Remont świetlicy wiejskiej w miejscowości Kowala (gmina Puławy)**

zostały wybrane do dofinansowania w ramach Programu Rozwoju Obszarów Wiejskich na lata 2007 - 2013. Wnioski zostały następnie

przekazane do Urzędu Marszałkowskiego Województwa Lubelskiego celem przeprowadzenia dalszej procedury, wynikającej z obowiązujących w tym zakresie przepisów.

Warto wspomnieć również o rozstrzygnięciu przetargu nieograniczonego na „**Opracowanie zmiany studium uwarunkowań i kierunków zagospodarowania przestrzennego gminy Puławy**”, o wartości niemal 60 000 zł. Jest to pierwszy niezbędny etap procedury dokonania wnioskowanych przez mieszkańców zmian w miejscowym planie zagospodarowania przestrzennego, czas wykonania prac projektowych to około 12 miesięcy.

Mając na uwadze to, co już zostało osiągnięte, jak również to, co jeszcze przed nami, życzę **wesołych i udanych wakacji**.

Drodzy Mieszkańcy Gminy Puławy,

sporadycznie, ale jednak, doświadczam niestety anonimowej ludzkiej złośliwości i podłości. Nie mając możliwości odpowiedzi na oszczerstwa, pragnę przypomnieć mój testament samorządowca zamieszczony już we wcześniejszych publikacjach:

... Cieszę się ogromnie, że dane mi było poznać osobiście Największy Autorytet Moralny przełomu wieków. Jestem szczęśliwy, że właśnie wtedy w pierwszych miesiącach mojej emigracji (1983) spotkałem się z Ojcem Świętym i zaufałem mu. Zaowocowało to tym, że postępując według papieskiej nauki, ciągle mogłem się rozwijać i spotykać na mojej drodze wielu wspaniałych i życzliwych mi ludzi. Oczywiście nie obyło się bez gorzkich doświadczeń i przeżyć... Muszę jednak podkreślić, że jestem szczęśliwy, bo dane mi było poznać osobę świętą, jaką jest Jan Paweł II.

... I to jest nasza największa przywara: brak współpracy i kontynuacji dobrych praktyk, kłótnie, niewykorzystywanie istniejącego potencjału ludzkiego, zbyt małe zainteresowanie młodzieżą wybitnie uzdolnioną i to, co dla mnie osobiście najbardziej smutne - coraz mniej w życiu publicznym autorytetów moralnych.

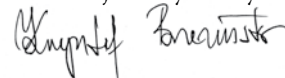
Fritz Würzler, mój wspaniały, nieżyjący już profesor Uniwersytetu Wiedeńskiego, mawiał: „*Panie Brzeziński, my nic w naszej pracy i w naszym życiu nie mamy do ukrycia*”. Minęło blisko 30 lat, kiedy te słowa zasłyszane po raz pierwszy i na zawsze tkwiące w mojej pamięci, znowu do mnie powróciły i nabrały szczególnego znaczenia: w naszej pracy nie powinniśmy mieć nic do ukrycia!

Cieszę się, że mogłem spotkać w moim życiu właśnie takie osobistości, dzięki którym dzisiaj na zaszczytnym i odpowiedzialnym stanowisku Wójta Gminy, mogę czerpać siły i wzorce.

Dlatego zapraszam mieszkańców mających jakiegokolwiek wątpliwości i pytania na rozmowy z pracownikami Urzędu Gminy Puławy. Ja również jestem do Państwa dyspozycji!

Pozdrawiam serdecznie,

Wójt Gminy Puławy



krzysztof.brzezinski@pulawy.gmina.pl
www.krzysztofbrzezinski.pl

UWAGA!

Od najbliższych wakacji specjalnie na Państwa życzenie uruchamiamy dyżury przedszkoli gminnych.

W lipcu będzie dyżurować przedszkole w Górze Puławskiej, poniedziałek-piątek w godz. 6.00-16.00, tel. 81 880 52 25

W sierpniu dyżur pełniło będzie przedszkole w Gołębiu poniedziałek-piątek w godz. 6.30-16.30, tel. 81 881 32 97

Osoby zainteresowane prosimy o pilne zgłaszanie się do dyrekcji przedszkoli.

OŚWIATA W GMINIE

Zadania samorządu w zakresie działań edukacyjnych

Na mocy ustawy z dnia 8 marca 1990 r. o samorządzie gminnym, na gminie ciąży obowiązek zaspokajania zbiorowych potrzeb ludności m.in. w zakresie edukacji publicznej. Obowiązek ten precyzuje ustawa z dnia 7 września 1991 r. o systemie oświaty, która nakłada obowiązek zapewnienia kształcenia, wychowania i opieki w przedszkolach, szkołach podstawowych, a od 1999 r. także w gimnazjach. Zadania w tym zakresie gmina może realizować samodzielnie poprzez tworzenie i prowadzenie szkół i przedszkoli lub poprzez umożliwienie realizacji zadania innemu podmiotowi.

KALENDARIUM HISTORYCZNE POWSTANIA SIECI PLACÓWEK W GMINIE PUŁAWY

Gminne Przedszkole w Gołębiu im. Bohaterów 3-go Pułku Piechoty I Dywizji Wojska Polskiego

Wzmianki o placówce wychowanie przedszkolnego w Gołębiu datuje się od roku 1947, jednak funkcjonowanie w obecnym budynku odbywa się od roku 1974. Powstanie budynku przedszkola ma wymiar symboliczny. I Dywizja Piechoty Wojska Polskiego, zamierzała na terenie Gołębia utworzyć obelisk upamiętniający trzydziestolecie jej powstania, a kierownictwo przedszkola przedstawiło propozycję aby upamiętnić tę rocznicę ufundowaniem przedszkola – pomnika, który będzie służył wielu pokoleniom Gołębia. Wojsko Polskie przychyliło się do tej prośby i w roku 1973 przyznało odpowiednie fundusze na budowę przedszkola, pod warunkiem, że obiekt będzie wybudowany w ciągu jednego roku tj. na 12.10.1974 r. (Dzień Wojska Polskiego). Tak więc budowę rozpoczęto na jesieni 1973 roku, a zakończono w październiku 1974 roku, przy dużym zaangażowaniu społeczności lokalnej.

12 października 1974 roku odbyło się uroczyste otwarcie nowego przedszkola, nadanie mu imienia i odsłonięcie tablicy pamiątkowej poświęconej fundatorom.

*Fragmenty tekstu pochodzą ze strony internetowej przedszkola
więcej informacji: www.gpgolab.szkolnastrona.pl*

Publiczne Przedszkole w Górze Puławskiej im. Ewy Szelburg – Zarembiny

Przedszkole w Górze Puławskiej powstało w 1948 r., w wyniku zezwolenia otrzymanego od inspektora oświaty w Kozienicach. W 1984 r. oddano do użytku nowe, piękne przedszkole dla około stu dzieci. 10.06.1989 r. Kurator oświaty w Lublinie nadał Państwowemu Przedszkolu w Górze Puławskiej imię Ewy Szelburg – Zarembiny.

*Tekst opracowany na podstawie informacji otrzymanej
od Pani Dyrektora Mirosławy Kęczkowskiej*

Szkoła Podstawowa w Gołębiu im. Stefana Czarnieckiego

O istnieniu szkoły w Gołębiu świadczą dokumenty pochodzące z XVI wieku. W budynku przy ul. Puławskiej szkoła rozpoczęła swoją działalność w 1957 roku, budynek ten został wybudowany z funduszy państwowych i społecznych oraz dzięki ogromnemu społecznemu zaangażowaniu mieszkańców. 18 lutego 1986 roku dla upamiętnienia bitwy stoczonej ze Szwedami pod Gołębiem, szkoła otrzymała imię Stefana Czarnieckiego. Od tego czasu, co rok w szkole obchodzony jest uroczystość Dzień Patrona.

W roku 2007 w 50-rocznicę funkcjonowania szkoły w budynku przy ul. Puławskiej szkoła otrzymała sztandar ufundowany przez

Urząd Gminy Puławy i Radę Rodziców przy szkole Podstawowej w Gołębiu.

*Fragmenty tekstu pochodzą ze strony internetowej szkoły
więcej informacji: www.spgolab.szkolnastrona.pl*

Szkoła Podstawowa w Bronowicach

W 1898 r. na zebraniu ówczesnych władz samorządowych z mieszkańcami postanowiono o utworzeniu szkół w Bronowicach i Zarzeczcu. W szkole w Bronowicach nauka rozpoczęła się w 1899 r., która działa aż do rozpoczęcia I wojny światowej. Przerwa trwała do 1917 r. Szkoła uległa zniszczeniu podczas II wojny światowej. Obecny budynek szkoły, wybudowany z udziałem mieszkańców okolicznych wsi został oddany do użytku w 1960 r.

W związku z potrzebami szkolnictwa w latach 60-tych XX w. masowo budowano budynki oświatowe, głównie szkoły podstawowe. Na terenie naszej gminy wybudowano wówczas szkoły w: Opatkowicach, Bronowicach, Leokadiowie, Zarzeczcu, Górze Puławskiej, Borowej.

*Tekst opracowany na podstawie antologii szkoły
wydanej na jubileusz 50-lecia szkoły*

Szkoła Podstawowa w Zarzeczcu im. Ludowego Wojska Polskiego

Szkoła rozpoczęła swoją działalność w 1901 r. z przerwą w okresie I wojny światowej. Ponowne wzniesienie działalności trwało aż do roku 1944-45, kiedy to podczas działań wojennych budynek szkoły uległ zniszczeniu. Budowa nowego budynku szkoły ruszyła w roku 1958 z dużym zaangażowaniem społeczności lokalnej. Szkołę otwarto w 1962 r. 13 października 1963 r. nadano szkole imię Ludowego Wojska Polskiego.

*Fragmenty tekstu pochodzą ze strony internetowej szkoły
więcej informacji: www.spzarzeczce.pl*

Szkoła Podstawowa w Opatkowicach

Początki historii oświaty we wsi Opatkowiec datuje się na początki XX w. Budowa obecnego budynku szkoły rusza w 1958 i zostaje zakończona w 1959 r. dzięki ogromnemu zaangażowaniu społeczności wiejskiej.

*Tekst opracowany na podstawie antologii szkoły
wydanej na jubileusz 40-lecia szkoły*

Szkoła Podstawowa w Leokadiowie

Początkowo szkoła w budynku drewnianym, stanowiącym własność wsi. W późniejszym terminie pobudowano nowy budynek szkoły, gdyż poprzedni spłonął w pożarze. W październiku 1958 r. mieszkańcy Leokadiowa podjęli decyzję w sprawie budowy szkoły. Mieszkańcy okolicznych wsi aktywnie włączyli się w pomoc przy wznoszeniu szkoły. 23 lipca 1961 r. odbyła się uroczystość otwarcia Szkoły Podstawowej w Leokadiowie.

*Tekst opracowany na podstawie informacji otrzymanej
od Pani Dyrektora Marzanny Józwickiej*

Szkoła Podstawowa w Górze Puławskiej im. 2 Dywizji Piechoty 1 Armii Wojska Polskiego

Początkowo uczniowie uczęszczali do szkoły w Bronowicach. Od 1930 r. otwarto szkołę w pałacu myśliwskim, który uległ zniszczeniu podczas działań wojennych. Zimą 1946 r. powstał projekt budowy baru drewnianego, który zrealizowano latem następnego roku. Idea

budowy nowej szkoły kielkowała w umysłach ludności, gdyż w baraku było za ciasno. W 1955 r. rozpoczęto starania o pozyskanie środków i placu pod budowę szkoły. Otwarcia nowego budynku szkoły dokonano 12 listopada 1962 r., której nadano imię Drugiej Dywizji Piechoty 1 Armii Wojska Polskiego.

*Fragmety tekstu pochodzą ze strony internetowej szkoły
więcej informacji: www.spgorapulawska.pl*

Szkoła Podstawowa w Borowej

Po wyzwoleniu, w 1945 roku pomimo bardzo ciężkich warunków, uruchomiona zostaje szkoła. Nauka odbywała się w niemieckim baraku, gdzie warunki do nauki i pracy były bardzo trudne. W trzech izbach uczyło się siedem klas. Nauka odbywała się na trzy zmiany w ciasnych i zimnych pomieszczeniach. W roku 1958 społeczeństwo Borowej i Skoków powołało Komitet Budowy Szkoły. Miejscowa ludność brała czynny udział w budowie szkoły wykonując w czynnie społecznym wykopy, lasując wapno czy przygotowując gruz na fundamenty nowej szkoły. Budowę rozpoczęto w roku 1961, a oddano do użytku 10 lutego 1963 roku.

*Tekst opracowany na podstawie informacji otrzymanej
od Pana Jarosława Chmielewskiego – referenta szkoły*

Publiczne gimnazjum w Gołębiu

Historia Publicznego Gimnazjum w Gołębiu jest bardzo krótka z porównaniu z historią szkoły podstawowej, gdyż liczy niespełna 12 lat, ale placówka zdążyła już wyrzucić duże znaczenie w środowisku lokalnym. Na szczególne wyróżnienie zasługują zorganizowane w ostatnich latach : uroczystości zorganizowane z okazji obchodów Europejskich Dni Dziedzictwa „Na odsiecz zabytkom”; „Od pomysłu do przemysłu” oraz posadzenie Dębów Pamięci w ramach akcji „KATYŃ ... ocalić od zapomnienia”.

*Fragmety tekstu pochodzą ze strony internetowej szkoły
więcej informacji: www.gimgolab.szkolnastrona.pl*

Publiczne Gimnazjum w Górze Puławskiej

Publiczne Gimnazjum w Górze Puławskiej istnieje od początku istnienia gimnazjów. Nie posiada własnego budynku, lecz mimo trudności lokalowych udaje się organizować liczne koła zainteresowań. Gimnazjum w Górze Puławskiej może się również poszczycić organizowaniem cyklicznej imprezy kulturalno – religijnej DNI KULTURY CHRZEŚCIJAŃSKIEJ, która od kilku lat przyciąga uwagę władz i mediów.

*Fragmety tekstu pochodzą ze strony internetowej szkoły
więcej informacji: www.pggorapulawska.edupage.org*

Publiczne Gimnazjum w Zarzeczcu

Gimnazjum funkcjonuje od 1 września 1999 r. w jednym budynku ze szkoła podstawową. W obecnej chwili posiada 4 sale lekcyjne, pracownię komputerową z 16 stanowiskami, bibliotekę, w której znajduje się centrum multimedialne i czytelnia.

*Tekst opracowany na podstawie
informacji otrzymanej
od Pani Renaty Chołuj
– referenta szkoły*

| | Przedszkola | Szkoły Podstawowe | Gimnazja |
|------|-------------|-------------------|----------|
| 2001 | 241 | 939 | 466 |
| 2002 | 240 | 889 | 468 |
| 2003 | 222 | 866 | 451 |
| 2004 | 222 | 866 | 451 |
| 2005 | 206 | 769 | 447 |
| 2006 | 204 | 715 | 437 |
| 2007 | 199 | 719 | 409 |
| 2008 | 182 | 705 | 363 |
| 2009 | 195 | 746 | 355 |
| 2010 | 191 | 730 | 340 |

Źródło : opracowanie na podstawie informacji i sprawozdań z wykonania budżetu w latach 2001-2010

OŚWIATA DZISIAJ

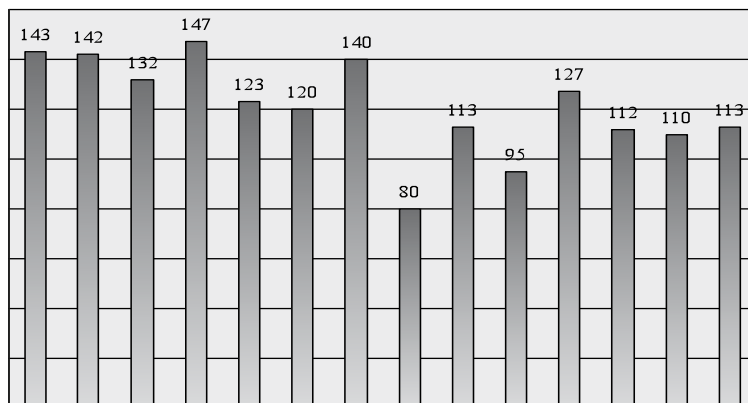
Obecnie na terenie Gminy Puławy funkcjonuje następująca sieć placówek oświatowych:

1. Gminne Przedszkole w Gołębiu
2. Publiczne Przedszkole w Górze Puławskiej
3. Szkoła Podstawowa w Borowej
4. Szkoła Podstawowa w Bronowicach
5. Szkoła Podstawowa w Gołębiu
6. Szkoła Podstawowa w Górze Puławskiej
7. Szkoła Podstawowa w Leokadiowie
8. Szkoła Podstawowa w Opatkowicach
9. Szkoła Podstawowa w Zarzeczcu
10. Publiczne Gimnazjum w Gołębiu
11. Publiczne Gimnazjum w Górze Puławskiej
12. Publiczne Gimnazjum w Zarzeczcu

Są to placówki prowadzone przez gminę. Wśród placówek prowadzonych przez inne podmioty niż samorząd są dwa punkty przedszkolne prowadzone przez osoby fizyczne w Zarzeczcu i Borowej.

Liczbę dzieci zameldowanych na pobyt stały lub czasowy na terenie Gminy Puławy, urodzonych w latach 1997-2010 prezentuje poniższe zestawienie:

Liczbę dzieci zameldowanych na pobyt stały lub czasowy na terenie Gminy Puławy, urodzonych w latach 1997-2010 prezentuje poniższe zestawienie:

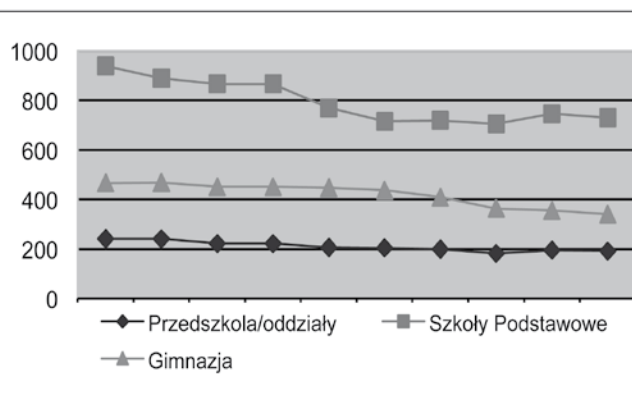


Źródło : na podstawie informacji uzyskanych w Referacie ewidencji ludności

Z przedstawionego wykresu wynika, że liczba dzieci – mieszkańców gminy Puławy do roku 2004, z pewnymi wahnięciami, zmniejsza się. Od roku 2005 następuje wzrost (choć też nie jednostajny), a od 2008 liczba ta ulega pewnej stabilizacji. Jednak liczba dzieci zamieszkałych na terenie gminy zależy również od migracji ludności.

Tabela przedstawiona poniżej prezentuje jak zmieniała się liczba dzieci na przestrzeni dziesięciu lat na poszczególnych szczeblach kształcenia.

W okresie 2001-2010 uczęszcza do szkół następująca ilość dzieci:

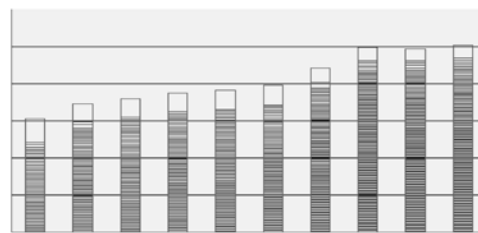


Z zaprezentowanych danych wynika, że w ciągu pięciu lat liczba dzieci w przedszkolach zmniejszyła się o 21%, w szkołach podstawowych o 23% oraz w gimnazjach o 28% (tab. 3).

Nakłady poniesione na oświatę (przedszkola, szkoły i gimnazja oraz SAPO) w analogicznym okresie wzrosły o 73%.

Tab. 3 Nakłady poniesione na oświatę w latach 2001-2010:

| | Wydatki oświata |
|------|------------------|
| 2001 | 6 107 261,81 zł |
| 2002 | 6 924 756,29 zł |
| 2003 | 7 187 344,00 zł |
| 2004 | 7 490 437,00 zł |
| 2005 | 7 637 888,81 zł |
| 2006 | 7 933 343,47 zł |
| 2007 | 8 831 978,65 zł |
| 2008 | 9 948 225,00 zł |
| 2009 | 9 886 866,51 zł |
| 2010 | 10 080 708,73 zł |



Źródło: opracowanie na podstawie informacji i sprawozdań z wykonania budżetu w latach 2001-2010

Prezentacja kosztów funkcjonowania oświaty na terenie Gminy Puławy w 2010 roku (Tab. 4)

Ogólny budżet Gminy Puławy w 2010 r. wyniósł 27.936.434,00 zł. W celu zapewnienia prawidłowej realizacji zadań oświatowych gmina wydała na ich sfinansowanie łączną kwotę 10.080.708,73 zł, co stanowi 38 % całego budżetu.

W ogólnej puli wydatków oświatowych, w tymże roku subwencje i dotacje (środki zewnętrzne) stanowią 71%, a środki samorządowe 29%.

Tab. 4 Koszty funkcjonowania placówek oświatowych w 2010 roku

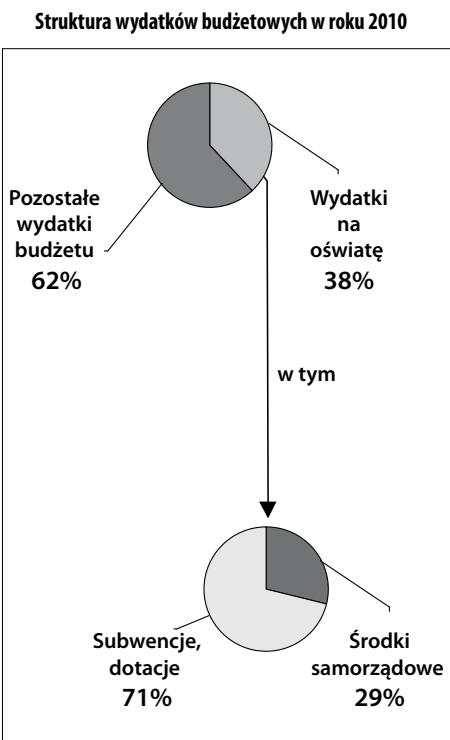
| | liczba dzieci w placówce | Wydatki 2010 /bez dotacji celowych/ | Subwencja oświatowa | Środki samorządowe |
|--|--------------------------|-------------------------------------|---------------------|---------------------|
| SZKOŁA PODSTAWOWA W GÓRZE PUŁAWSKIEJ | 215 | 1 717 075,89 | 1 403 173,00 | 313 902,89 |
| SZKOŁA PODSTAWOWA W GOŁĘBIU | 173 | 1 042 187,09 | 1 042 187,09 | 0,00 |
| SZKOŁA PODSTAWOWA W BOROWEJ | 48 | 507 722,24 | 260 300,00 | 247 422,24 |
| SZKOŁA PODSTAWOWA W BRONOWICACH | 61 | 671 450,35 | 386 900,00 | 284 550,35 |
| SZKOŁA PODSTAWOWA W OPATKOWICACH | 49 | 450 253,26 | 218 500,00 | 231 753,26 |
| SZKOŁA PODSTAWOWA W LEOKADIOWIE | 66 | 640 204,76 | 389 500,00 | 250 704,76 |
| SZKOŁA PODSTAWOWA W ZARZECZU | 118 | 950 636,71 | 614 401,00 | 336 235,71 |
| RAZEM | 730 | 5 979 530,30 | 4 314 961,09 | 1 664 569,21 |
| GIMNAZJUM W GOŁĘBIU | 94 | 678 548,19 | 648 103,00 | 30 445,19 |
| GIMNAZJUM W GÓRZE PUŁAWSKIEJ | 176 | 1 209 300,66 | 1 175 627,00 | 33 673,66 |
| GIMNAZJUM W ZARZECZU | 70 | 617 453,54 | 590 999,00 | 26 454,54 |
| RAZEM | 340 | 2 505 302,39 | 2 414 729,00 | 90 573,39 |
| PPRZEDSZKOLE W GOŁĘBIU | 91 | 603 699,71 | | 603 699,71 |
| PRZEDSZKOLE W GÓRZE PUŁAWSKIEJ | 100 | 576 357,07 | | 576 357,07 |
| RAZEM | 191 | 1 180 056,78 | 0,00 | 1 180 056,78 |
| SAMORZĄDOWA ADMINISTRACJA PLACÓWEK OŚWIATOWYCH | | 288 503,70 | 63 944,00 | 224 559,70 |
| sport | | 3 791,50 | | 3 791,50 |
| stypendia | | 26 642,20 | | 26 642,20 |
| RAZEM | 0 | 318 937,40 | 63 944,00 | 254 993,40 |
| RAZEM | 1 261 | 9 983 826,87 | 6 793 634,09 | 3 190 192,78 |

Źródło : opracowanie na podstawie dokumentacji księgowej SAPO

Zestawienie liczby dzieci w poszczególnych placówkach w roku 2010

| | Przedszkola/Oddziały przedszkolne w szkołach | | | | | Szkoły Podstawowe | | | | | | Gimnazjum | | | | |
|--------------------------------------|--|-----------|-----------|-----------|------------|-------------------|-----------|------------|------------|------------|------------|------------|------------|------------|------------|------------|
| | 3- latki | 4- latki | 5- latki | 6- latki | SUMA | I | II | III | IV | V | VI | SUMA | I | II | III | SUMA |
| PRZEDSZKOLE W GOŁĘBIU | 30 | 14 | 26 | 21 | 91 | | | | | | | 0 | | | | 0 |
| PRZEDSZKOLE W GÓRZE PUŁAWSKIEJ | 25 | 27 | 34 | 14 | 100 | | | | | | | 0 | | | | 0 |
| RAZEM | 55 | 41 | 60 | 35 | 191 | 0 | 0 | 0 | 0 | 0 | 0 | 0 | 0 | 0 | 0 | 0 |
| SZKOŁA PODSTAWOWA W BOROWEJ | | | | 4 | 4 | 5 | 8 | 7 | 11 | 4 | 9 | 44 | | | | 0 |
| SZKOŁA PODSTAWOWA W BRONOWICACH | | | 7 | 5 | 12 | 12 | 5 | 7 | 10 | 7 | 8 | 49 | | | | 0 |
| SZKOŁA PODSTAWOWA W GOŁĘBIU | | | | | 0 | 35 | 23 | 24 | 26 | 31 | 33 | 172 | | | | 0 |
| SZKOŁA PODSTAWOWA W GÓRZE PUŁAWSKIEJ | | | | | 0 | 39 | 23 | 39 | 41 | 37 | 36 | 215 | | | | 0 |
| SZKOŁA PODSTAWOWA W LEOKADIOWIE | | | 1 | 4 | 5 | 10 | 9 | 8 | 7 | 15 | 12 | 61 | | | | 0 |
| SZKOŁA PODSTAWOWA W OPATKOWICACH | | | 4 | 4 | 8 | 7 | 10 | 5 | 10 | 7 | 2 | 41 | | | | 0 |
| SZKOŁA PODSTAWOWA W ZARZECZU | | | 17 | 8 | 25 | 17 | 19 | 14 | 12 | 17 | 14 | 93 | | | | 0 |
| RAZEM | 0 | 0 | 29 | 25 | 54 | 125 | 97 | 104 | 117 | 118 | 114 | 675 | 0 | 0 | 0 | 0 |
| GIMNAZJUM W GOŁĘBIU | | | | | 0 | | | | | | | 0 | 39 | 34 | 21 | 94 |
| GIMNAZJUM W GÓRZE PUŁAWSKIEJ | | | | | 0 | | | | | | | 0 | 65 | 48 | 63 | 176 |
| GIMNAZJUM W ZARZECZU | | | | | 0 | | | | | | | 0 | 22 | 23 | 25 | 70 |
| RAZEM | 0 | 0 | 0 | 0 | 0 | 0 | 0 | 0 | 0 | 0 | 0 | 0 | 126 | 105 | 109 | 340 |

W Szkole Podstawowej w Gołębiu - 1 uczeń rocznik 1994 - zajęcia rewalidacyjne



Od 1 czerwca br. stanowisko dyrektora Samorządowej Administracji Placówek Oświatowych objęła Pani Beata Niedziałek.

Kontakt:
tel. 81 889 05 34
e-mail:
beata.niedzialek@sapopulawy.eu

**Zestawienie liczby zatrudnionych osób w placówkach w 2009 i 2010 r.
z podziałem na pracowników pedagogicznych i niepedagogicznych**

Nauczyciele

| | Przedszkola | | | | Szkoły Podstawowe | | | | Gimnazjum | | | |
|--------------------------------------|-------------|-----------|--------------|-----------|-------------------|------------|--------------|--------------|------------|-----------|--------------|--------------|
| | Ilość osób | | Ilość etatów | | Ilość osób | | Ilość etatów | | Ilość osób | | Ilość etatów | |
| | 2009 | 2010 | 2009 | 2010 | 2009 | 2010 | 2009 | 2010 | 2009 | 2010 | 2009 | 2010 |
| PRZEDSZKOLE W GOŁĘBIU | 7 | 7 | 7,0 | 7 | | | | | | | | |
| PRZEDSZKOLE W GÓRZE PUŁAWSKIEJ | 7 | 6 | 6,09 | 6 | | | | | | | | |
| | 14 | 13 | 13,09 | 13 | | | | | | | | |
| SZKOŁA PODSTAWOWA W BOROWEJ | | | | | 11 | 13 | 6,06 | 7,64 | | | | |
| SZKOŁA PODSTAWOWA W BRONOWICACH | | | | | 11 | 11 | 8,71 | 9,04 | | | | |
| SZKOŁA PODSTAWOWA W GOŁĘBIU | | | | | 13 | 20 | 11,28 | 13,47 | | | | |
| SZKOŁA PODSTAWOWA W GÓRZE PUŁAWSKIEJ | | | | | 24 | 23 | 19,24 | 18,72 | | | | |
| SZKOŁA PODSTAWOWA W LEOKADIOWIE | | | | | 10 | 10 | 7,89 | 8,21 | | | | |
| SZKOŁA PODSTAWOWA W OPATKOWICACH | | | | | 9 | 10 | 6,0 | 6,20 | | | | |
| SZKOŁA PODSTAWOWA W ZARZECZU | | | | | 17 | 15 | 14,39 | 13,67 | | | | |
| | | 0 | | 0 | 95 | 102 | 73,57 | 76,95 | | | | |
| GIMNAZJUM W GOŁĘBIU | | | | | | | | | 15 | 15 | 11,42 | 10,29 |
| GIMNAZJUM W GÓRZE PUŁAWSKIEJ | | | | | | | | | 22 | 20 | 16,94 | 15,11 |
| GIMNAZJUM W ZARZECZU | | | | | | | | | 13 | 11 | 8,94 | 6,81 |
| | | 0 | | 0 | | | | | 50 | 46 | 37,30 | 32,21 |

Pracownicy niepedagogiczni

| | Przedszkola | | | | Szkoły Podstawowe | | | | Gimnazjum | | | |
|--------------------------------------|-------------|-----------|--------------|-------------|-------------------|-----------|--------------|--------------|------------|----------|--------------|------------|
| | Ilość osób | | Ilość etatów | | Ilość osób | | Ilość etatów | | Ilość osób | | Ilość etatów | |
| | 2009 | 2010 | 2009 | 2010 | 2009 | 2010 | 2009 | 2010 | 2009 | 2010 | 2009 | 2010 |
| PRZEDSZKOLE W GOŁĘBIU | 5 | 5 | 4,38 | 4,38 | | | | | | | | |
| PRZEDSZKOLE W GÓRZE PUŁAWSKIEJ | 5 | 5 | 4,5 | 4,5 | | | | | | | | |
| | 10 | 10 | 8,88 | 8,88 | | | | | | | | |
| SZKOŁA PODSTAWOWA W BOROWEJ | | | | | 4 | 4 | 2,5 | 2,5 | | | | |
| SZKOŁA PODSTAWOWA W BRONOWICACH | | | | | 5 | 5 | 3,75 | 4 | | | | |
| SZKOŁA PODSTAWOWA W GOŁĘBIU | | | | | 5 | 4 | 4,5 | 3,5 | | | | |
| SZKOŁA PODSTAWOWA W GÓRZE PUŁAWSKIEJ | | | | | 4 | 5 | 3,5 | 4,5 | | | | |
| SZKOŁA PODSTAWOWA W LEOKADIOWIE | | | | | 4 | 5 | 3,25 | 3,75 | | | | |
| SZKOŁA PODSTAWOWA W OPATKOWICACH | | | | | 4 | 4 | 2,5 | 2,5 | | | | |
| SZKOŁA PODSTAWOWA W ZARZECZU | | | | | 3 | 3 | 2,5 | 2,5 | | | | |
| | | | | | 31 | 30 | 22,50 | 23,25 | | | | |
| GIMNAZJUM W GOŁĘBIU | | | | | | | | | 1 | 1 | 1 | 1 |
| GIMNAZJUM W GÓRZE PUŁAWSKIEJ | | | | | | | | | 3 | 3 | 2,5 | 2,5 |
| GIMNAZJUM W ZARZECZU | | | | | | | | | 3 | 3 | 2 | 2 |
| | | | | | | | | | 7 | 7 | 5,5 | 5,5 |

Kadra zarządcza w placówkach oświatowych

Powierzenie pełnienia stanowiska dyrektora w okresach:

| | | |
|------------------------------------|-------------------|-------------|
| Szkoła Podstawa w Borowej | Wilk Sławomira | 2007 - 2012 |
| Szkoła Podstawa w Górze Puławskiej | Suszek Wiesław | 2006 - 2011 |
| Szkoła Podstawa w Leokadiowie | Józwicka Marzanna | 2007 - 2012 |
| Szkoła Podstawa w Opatkowicach | Wilk Jolanta | 2010 - 2013 |
| Szkoła Podstawa w Zarzeczcu | Antoniak Mariola | 2006 - 2011 |
| Publiczne Gimnazjum w Zarzeczcu | Chabora Andrzej | 2007 - 2012 |
| Gminne Przedszkole w Gołębiu | Bąkała Barbara | 2008 - 2013 |

W kwietniu 2011 r. odbyły się konkursy na stanowiska dyrektora w placówkach:

| | | |
|--|----------------------|--|
| Szkoła Podstawa w Bronowicach | Abramek Mariola | od 01.09.2011r. wybrana na dyrektora w konkursie z dnia 28.04.2011 r. |
| Szkoła Podstawa w Gołębiu | Gowin Krzysztof | od 01.09.2011r. wybrana na dyrektora w konkursie z dnia 19.04.2011 r. |
| Szkoła Podstawa w Górze Puławskiej | Padewska Hanna | od 01.09.2011r. wybrana na dyrektora w konkursie z dnia 27.04.2011 r. |
| Publiczne Gimnazjum w Gołębiu | Smaga Danuta | od 01.09.2011r. wybrana na dyrektora w konkursie z dnia 19.04.2011r. |
| Publiczne Gimnazjum w Górze Puławskiej | Dymkowska Teresa | od 01.09.2011r. wybrana na dyrektora w konkursie z dnia 27.04.2011r. |
| Publiczne Przedszkole w Górze Puławskiej | Kęczkowska Mirosława | od 01.09.2011r. wybrana na dyrektora w konkursie z dnia 27.04.2011r. |

W maju 2011 r. został ogłoszony konkurs na stanowisko dyrektora Szkoły Podstawowej w Zarzeczcu.

Agnieszka Bociańska
tel. 81 889 05 31

Wielka akcja „Sprzątania miejscowości”

Kwiecień to czas wielkich porządków. Młodzież szkolna ze Szkoły Podstawowej i Publicznego Gimnazjum w Gołębiu, nauczyciele, sołtysi i członkowie Klubu Sportowego „Hetman” – wspólnie wyszli na ulice Gołębia, aby zbierać śmieci. Akcja odbyła się 19 kwietnia 2011 r., a jej celem było przyczynienie się do poprawy estetyki miejscowości oraz podniesienie świadomości ekologicznej mieszkańców.



„Sprzątanie miejscowości” jest kontynuacją akcji „Sprzątanie świata”, w której uczniowie naszych szkół biorą udział od wielu lat. Gdy więc pomysł wspólnego sprzątania zrodził się z inicjatywy sołtysów miejscowości Gołąb - Zofii Bąkały i Bogdana Gowina - został chętnie podjęty przez społeczność szkolną. „Chcemy edukować i zawstydząć dorosłych” – powiedziały dzieci z Gołębia.

Akcja sprzątania miejscowości odwołuje się nie tylko do haseł ekologicznych, lecz także do zasad społecznej odpowiedzialności za wygląd najbliższej okolicy. Ma nauczyć nie tylko dzieci, ale także dorosłych, poszanowania przyrody, dbałości o czystość ulic, placów, chodników, skwerów, czyli miejsc użyteczności publicznej będących wspólnym dobrem.

Naszą intencją było ponadto uświadomienie, że problemem ekologicznym nie jest paperek czy butelka wyrzucona na trawnik, ale tony śmieci produkowanych w naszych domach, które są później wyrzucane do okolicznych lasów oraz miejsc mało odwiedzanych przez ludzi.

Podsumowanie akcji odbyło się w miłej atmosferze przy grillu. Wszyscy jej uczestnicy zostali poczęstowani kiełbaskami oraz napojami, sponsorowanymi przez: Krzysztofa Groszka – „GROSZ”, Henryka Amanowicza – Zakłady Mięsne „DOBROŚLAWÓW”, Tadeusza Rułkę – Sklep Wielobranżowy, Roberta Rułkę Piekarnia „Nad Gruszką”, Krystynę Matras – PHU „SZET BOR”, Halinę Bąkałę – „Wikliniarstwo”, Jerzego Jeffery – Firma Handlowo-Usługowa, Andrzeja Osiaka – Usługi Hydrauliczne, Janusza Antoniaka – Zakład Usługowo-Handlowy, Arkadiusza Woźniaka – „CHROMEX”, Małgorzatę Kamolę – „MAŁGORZATKA” Sklep spożywczy, Henryka Jarosławskiego – Gołąb, ul. Żuławy, Jacka Michalskiego – „ORTIS” Dystrybucja okien i drzwi.

Serdecznie dziękujemy sponsorom za poczęstunek.

Danuta Smaga – dyr. Publicznego Gimnazjum w Gołębiu

Bank BGŻ



Od lat należy do czołówki polskich banków komercyjnych. Dzięki ponad **30-letniemu doświadczeniu** oraz rozbudowanej sieci placówek, Bank BGŻ z sukcesami **świadczy usługi dla Klientów Indywidualnych, Firm i Rolników.**

Wysoką jakość usług oferowanych przez Bank BGŻ potwierdzają liczne **nagrody i wyróżnienia.**

Oddział Operacyjny w Puławach działa na lokalnym rynku od 1975 roku. Obsługuje około

6 tys. osób indywidualnych oraz ponad 400 Firm.

Dla Klientów Indywidualnych Bank BGŻ kieruje bogatą ofertę depozytową:

- konto osobiste,
- konto oszczędnościowe – eskalacja,
- depozyty terminowe w PLN, EUR, USD i GBP.

kredytową:

- kredyt gotówkowy,
- kredyty hipoteczne i budowlane **również z dopłatą z budżetu Państwa „Rodzina na swoim”.**

Z myślą o rolnikach Bank BGŻ przygotował następujące produkty

Pakiet Agro Lider – wybór doskonały, jeśli preferujesz tradycyjny kontakt z bankiem lub profil Twojej działalności wymaga obrotu gotówkowego.

Kredyt Agro Ekspres – sezonowy charakter produkcji rolnej wymaga specjalnego i jednocześnie szybkiego dostępu do źródeł finansowania. Rozumiejąc potrzeby i wymagania związane z prowadzeniem gospodarstwa rolnego, Bank BGŻ przygotował dla swoich Klientów specjalny kredyt umożliwiający w niezwykle prosty sposób uzyskanie potrzebnych środków.

Kredyty strukturalne – przeznaczone na realizację projektów inwestycyjnych współfinansowanych z funduszy strukturalnych Unii Europejskiej. Oferta Banku BGŻ obejmuje finansowanie całego projektu zarówno części objętej refundacją, jak również pozostałej części projektu.

Kredyty preferencyjne – przeznaczone na realizację projektów inwestycyjnych z dopłatami AR i MR

Konto Lokacyjne Agro Eskalacja – to specjalna oferta, która łączy w sobie zalety lokaty i rachunku płatnego na każde żądanie. Korzystając z niej, mogą Państwo bezpiecznie zarabiać, mając jednocześnie stały dostęp do oszczędności.

Leasing finansowy

Przedmiot leasingu amortyzowany jest u Państwa, stając się Państwa własnością po zakończeniu umowy leasingowej.

Leasing operacyjny

Amortyzacji przedmiotu leasingu dokonuje BGZ Leasing. Na koniec okresu leasingu należy zdecydować o odkupieniu przedmiotu leasingu za ustaloną w umowie wartość końcowa.

Pożyczka leasingowa

Wykorzystanie produktu – do finansowania maszyn i pojazdów dla firm i gospodarstw rolnych. Jest to prosty produkt do finansowania inwestycji z udziałem funduszy unijnych PROW, RPO i innych

Pakiet Ubezpieczeń – Bank BGŻ wychodząc naprzeciw oczekiwaniom sektora rolno-spożywczego, przygotował wspólnie z Concordia Ubezpieczenia pakiety ubezpieczeń doskonale dopasowane do zmieniających się, w zależności od pór roku, potrzeb gospodarstwo rolnych.

**Zapraszamy do Oddziału w Puławach przy ul. Centralnej 9
Od poniedziałku do piątku w godz. od 9.00 do 16.00
Telefony – 888-94-04, 888-94-22**

Rośliny energetyczne – szansa polskiego rolnictwa

Jeszcze kilka lat temu wydawało się, iż nasze rolnictwo nie podwignie się z zapaści spowodowanej zapóźnieniami rozwojowymi, nikłością środków inwestycyjnych i szeregiem innych czynników, głównie niezawinionych przez rolników, a spowodowanych poprzez specyficzny rozwój sytuacji na rynku rolnym, związany ze zmianami społeczno – gospodarczymi ostatnich kilkunastu lat. Dziś sytuacja jawi się nieco bardziej optymistycznie, choćby dzięki naszej przynależności do struktur unijnych, przynoszącej korzyści w postaci dopłat bezpośrednich, ale także dzięki poszerzeniu dostępności do nowych technologii, także w rolnictwie.

Musimy jednak zdawać sobie sprawę z narastającej presji na ograniczanie produkcji niektórych wyrobów, której przykładem mogą być tzw. „kwoty mleczne” spędzające sen z powiek hodowcom bydła mlecznego.

Są jednak takie dziedziny produkcji rolnej, na których można robić wyłącznie dobry interes, bez konieczności przejmowania się sztucznie wytworzonymi limitami i ewentualną nadprodukcją. Jednym z takich obszarów, które można by określić mianem swego rodzaju niszy rynkowej jest z pewnością produkcja roślin na cele energetyczne potocznie zwanych „roślinami energetycznymi”.



Czym są rośliny energetyczne, jaka jest ich rola i możliwości wykorzystania?

Określenie „rośliny energetyczne” - jakkolwiek zupełnie błędne z punktu widzenia systematyki roślin - odnosi się do pewnej grupy bylin, krzewów i drzew, które charakteryzują się przede wszystkim niebywale szybkim przyrostem masy, ale także wysoką wartością opalową. Roślin takich jest w naszym kraju przynajmniej kilka, zwróćmy jednak uwagę na trzy, chyba najbardziej wartościowe gatunki.



Pierwsza z nich to nasza rodzima wierzbą krzewiastą (wiciową) (*Salix viminalis* L.), zwana także niepoprawnie „wierzbą energetyczną”. Jest to roślina dająca bardzo wysokie plony (od 30 do 40 ton z 1 ha) i nadająca się zarówno do bezpośredniego spalania w postaci zrębków, do produkcji brykietów i peletów (sprasowanej biomasy, zwykle w kształcie walca o średnicy ok. 8mm).

Kolejną rośliną mogącą stanowić doskonałe źródło energii odnawialnej jest pochodzący z Ameryki Północnej topinambur (*Helianthus tuberosus* L.) właściwie nazywany słonecznikiem bulwiastym. Jest to



roślina spokrewniona z naszym słonecznikiem jadalnym, zresztą z powodzeniem niegdyś uprawiana w naszym kraju, dziś już niestety, nieco zapomniana. Walory smakowe jego bulw łechcą podniebienia smakoszy w wielu krajach, u nas z trudem wraca do łask, częściej w roli „opałowej”. Uprawa topinamburu może być prowadzona na jednym stanowisku przez 20 lat. Słonecznik bulwiasty w naszych warunkach klimatycznych nie wydaje nasion (ze względu na zbyt

średni okres wegetacji), natomiast doskonale rozmnaża się wegetatywnie (z bulw), osiągając wysokość do 4 metrów. Właśnie suche części nadziemne (łodygi), służą jako paliwo do bezpośredniego spalania lub jako półprodukt do produkcji brykietów lub peletów.

Także ślaziowiec pensylwański zwany malwą pensylwańską (*Sida hermaphrodita* L., Rusby) doskonale sprawdza się jako biopaliwo. Roślina ta z łatwością przystosowała się do naszych warunków klimatycznych, dając wysokie polny ok. 20-30 ton z 1ha rocznie, nawet przez 25-30 lat od nasadzenia. Plonem użytkowym tak jak u poprzednio wymienionych są zdrowiałe i zaschnięte łodygi.



Według założeń „Strategii rozwoju energetyki odnawialnej” udział energii odnawialnej w bilansie energii pierwotnej w skali kraju powinien zwiększyć się do ok. 14% w roku 2020. W tym czasie udział biomasy w całości energii pierwotnej pozyskiwanej z odnawialnych źródeł energii powinien wynosić ponad 90 procent. Ze względu na

ograniczone możliwości wykorzystania drewna opałowego z lasów, drewna odpadowego z przemysłu drzewnego czy też słomy z rolnictwa, dla osiągnięcia tego celu konieczne będzie zakładanie plantacji roślin energetycznych, stanowiących jeden z elementów zrównoważonego rozwoju.

Realizacja zasad zrównoważonego rozwoju jest jedynym sposobem na powstrzymanie degradacji środowiska, powstrzymanie (spowolnienie eskalacji) zjawisk towarzyszących ociepleniu się klimatu oraz na zachowanie różnorodności biologicznej.

Poprzez zastosowanie odnawialnych źródeł energii, nie ograniczamy przyszłym pokoleniom możliwości rozwoju, dając im takie same (lub zbliżone) warunki, jakie sami otrzymaliśmy od pokoleń poprzednich. Bez zastosowania daleko idących rozwiązań mających na celu sprawiedliwe korzystanie z zasobów środowiska, w krótkim czasie doprowadzimy do takich skutków, których nie da się odwrócić. Aby tak się nie stało, jesteśmy zobowiązani do racjonalnej gospodarki surowcami energetycznymi, jednak na progu kurczenia się ich zasobów, musimy podejmować radykalne działania (z ekonomicznego punktu widzenia - czasami nawet bardziej kosztowne), aby przy zaspokajaniu własnych potrzeb, w perspektywie mieć potrzeby potomnych.

Wykorzystanie odnawialnych źródeł energii nie może być postrzegane jako „wymysł” czy zagrożenie dla rozwoju gospodarki światowej, lecz musi stać się jej istotnym elementem dającym inne, często lepsze możliwości, w gruncie rzeczy kojarzone z rozwojem a nie jak dotąd stagnacją.

Zmiana rozumowania i przestawienie się na takie źródła energii, które nie tylko nie szkodzą środowisku, ale wręcz je „szanują”, będzie musiało następować coraz szybciej, bowiem w obliczu „namacalnych” efektów globalnego ocieplenia, czasu zastaje coraz mniej.

Tomasz Bobrowski
tel. 81 889 05 21

Usuwanie drzew i krzewów

Na usunięcie drzew lub krzewów, które rosną poza lasami, nie są drzewami lub krzewami owocowymi, ich wiek przekracza 10 lat - wymagane jest zezwolenie Wójta Gminy.

Aby uzyskać zezwolenie, posiadacz nieruchomości (właściciel, użytkownik wieczysty) składa wniosek który powinien zawierać:

- 1) imię, nazwisko i adres albo nazwę i siedzibę posiadacza i właściciela nieruchomości;
- 2) tytuł prawny władania nieruchomością;
- 3) nazwę gatunku drzewa lub krzewu;
- 4) obwód pnia drzewa mierzonego na wysokości 130 cm;
- 5) przeznaczenia terenu, na którym rośnie drzewo lub krzew;
- 6) przyczynę i termin zamierzonego usunięcia drzewa lub krzewu;
- 7) wielkość powierzchni, z której zostaną usunięte krzewy;
- 8) rysunek lub mapę określającą usytuowanie drzewa lub krzewu w stosunku do granic nieruchomości i obiektów budowlanych istniejących lub budowanych na tej nieruchomości.

Jeżeli nieruchomość stanowi współwłasność, wówczas do wniosku należy dołączyć zgodę wszystkich współwłaścicieli. Jeżeli drzewo rośnie w granicy działki wymagana jest zgoda właściciela działki sąsiedniej.

Wiktoria Sadurska
tel. 81 889 05 02



Sołtys Kowali - Aneta Woszczyk serdecznie dziękuje mieszkańcom, którzy wzięli udział w sprzątaniu naszej wsi.

Konkurs na „pierwszą łubiankę dojrzałych truskawek” rozstrzygnięty!

Uprzejmie informujemy, że konkurs na pierwszą łubiankę dojrzałych truskawek został rozstrzygnięty.

Zwycięzcą konkursu organizowanego przez Wójta Gminy Puławy jest Pan **Stefan Witold Walasek** z Opatkowic, który w dniu 19 maja 2011 r., o godz. 11.30 dostarczył do siedziby Komisji konkursowej dwie łubianki dorodnych truskawek odmiany „Honeoye”, pochodzące z plantacji w Opatkowicach.

Panu Stefanowi Walaskowi gratulujemy nie tylko zwycięstwa, ale przede wszystkim wspaniałej plantacji, która mogłaby służyć z pewnością jako przykład dobrego gospodarowania.

Rozstrzygnięte również zostały konkursy:

- multimedialny i literacki pn. „Świat truskawki”
- plastyczny, pn. „Fantazje truskawkowe”

Lista laureatów konkursów jest dostępna na stronie www.pulawy.gmina.pl w zakładce wiadomości o gminie/święto truskawki

Na wypadek, gdyby...

– Wasze bezpieczeństwo jest dla nas najważniejsze. Oby dziś zdobytego doświadczenia, nie trzeba było w przyszłości nigdy wykorzystywać – tak podsumowała ewakuację uczniów dyrektor Publicznego Gimnazjum w Gołębiu Danuta Smaga.

Poniedziałek 23 maja 2011r. godzina 11.00. W szkole w Gołębiu rozlega się nagle głośny, ciągły sygnał dzwinkowy. To alarm wzywający wszystkich do opuszczenia budynku. Słychać również syrenę miejscowej OSP. W szkole trwa ewakuacja. Po chwili na sygnale przyjeżdża bojowy wóz strażacki. Po opuszczeniu szkoły wszyscy uczniowie pod opieką nauczycieli udają się w bezpieczne miejsca na boisku szkolnym. Nie ma paniki. Wszystko odbywa się sprawnie i zgodnie w obowiązującymi procedurami.

Na szczęście to tylko ćwiczenia...

– Bezpieczeństwo zawsze jest priorytetem, dlatego podejmujemy wiele działań służących zapewnieniu go naszym uczniom. W przypadku pożaru lub innego zagrożenia ludzie często reagują paniką, przede wszystkim dlatego, że nie wiedzą, jak się zachować, gdzie znajdują się drogi ewakuacji. Zatem takie działania prewencyjne, jak przeprowadzenie w dniu dzisiejszym próbnego ewakuacji, wydaje się uzasadnione – wyjaśnia dyrektor Szkoły Podstawowej Krzysztof Gowin.

Szkoła Podstawowa im. Stefana Czarnieckiego i Publiczne Gimnazjum w Gołębiu w sprawach bezpieczeństwa od lat współpracują z Komendą Powiatową Policji w Puławach, Państwową Strażą Pożarną w Puławach, jednostką Ochotniczej Straży Pożarnej w Gołębiu oraz Medycznym Studium Zawodowym. W programie wychowawczym i profilaktycznym obu szkół znajdują się zapisy dotyczące nie tylko zagwarantowania, ale również edukacji uczniów dla bezpieczeństwa. Organizowane są prelekcje, pogadanki, pokazy, nauka udzielania pierwszej pomocy.



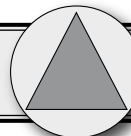
Trening próbnej ewakuacji przeprowadzony we współpracy z Ochotniczą Strażą Pożarną z Gołębia z pewnością był dla dzieci i młodzieży dużym przeżyciem i doświadczeniem. W ewakuacji brało udział 170 uczniów szkoły podstawowej i 95 uczniów gimnazjum oraz 15 pracowników szkoły. Wszyscy zachowując zasady bezpieczeństwa, szybko i sprawnie oznaczonymi drogami ewakuacyjnymi opuścili budynek szkoły. Meldunki o przebiegu ewakuacji i ilości ewakuowanych uczniów, dyrektorom obu szkół, złożyli nauczyciele, meldunki złożyli też pracownicy. Warto podkreślić, że wszyscy wykonali zadanie z dużym zdyscyplinowaniem.

W ćwiczeniu ewakuacyjnym uczestniczyła jednostka Straży Pożarnej, dla której ewakuowanie szkoły także było ważnym ćwiczeniem doskonalącym umiejętność prowadzenia akcji i współdziałania z władzami szkół.

Celem ćwiczeń było oswojenie z sytuacją zagrożenia oraz kształtowanie umiejętności odpowiedniego postępowania w razie pożaru. Wszyscy zgodnie twierdzili, że taka próba była potrzebna, choć nigdy przyszłości nie chcieliby wykorzystać zdobytego doświadczenia.

Agnieszka Krawczyk - Koordynator ds. bezpieczeństwa w PG w Gołębiu

INFORMACJE SPÓD ZNAKU OBRONY CYWILNEJ



STRUKTURA I ZADANIA OBRONY CYWILNEJ

Rys historyczny obrony cywilnej przedłożony Państwu w kwietniowym numerze „Kuriera”, jest podstawą do przybliżenia mieszkańcom gminy, obrony cywilnej dnia „dzisiejszego”.

Organizacją obrony cywilnej w Polsce kieruje Szef Obrony Cywilnej Kraju którego powołuje Prezes Rady Ministrów. Terenowymi organami obrony cywilnej w administracji rządowej i samorządowej są: wojewodowie, starostowie, wójtowie, burmistrzowie i prezydenci miast - zwani Szefami Obrony Cywilnej.

Obrona Cywilna jest systemem, którego głównym celem w myśl podpisanej przez Polskę w 1991 r. Konwencji Genewskiej, jest wypełnianie zadań humanitarnych poprzez:

- organizację systemu ostrzegania i alarmowania ludności o zagrożeniach;
- organizację ewakuacji ludności, zwierząt i mienia;
- szkolenie ludności w zakresie obrony cywilnej w ramach powszechnej samoobrony;
- gromadzenie i przechowywanie indywidualnych środków ochrony przed skażeniami dla formacji obrony cywilnej i ludności;
- ochronę ludności, zakładów pracy, urządzeń użyteczności publicznej i dóbr kultury;

- ratowanie i udzielanie pomocy poszkodowanym;
- współdziałanie w zwalczaniu klęsk żywiołowych i zagrożeń środowiska oraz usuwaniu ich skutków.

Szefowie Obrony Cywilnej poszczególnych szczebli administracji, powyższe zadania realizują przy pomocy podległych im struktur i stanowisk:

- w województwie – przy pomocy Wydziału Bezpieczeństwa i Zarządzania Kryzysowego;
- w powiecie – przy pomocy Wydziału Zarządzania Kryzysowego i Ochrony Ludności;
- w gminie – przy pomocy Inspektora ds. obrony cywilnej;
- za realizację zadań obrony cywilnej w zakładach pracy odpowiedzialni są ich właściciele lub kierownicy.

W Gminie, do realizacji zadań obrony cywilnej powołuje się Formacje Obrony Cywilnej (FOC). Formacje OC, są to zorganizowane, przeszkolone i wyposażone w niezbędny sprzęt i urządzenia zespoły ludzkie, tworzone z określonych pracowników zakładów pracy i mieszkańców gminy.

O zadaniach i składzie FOC w kolejnym artykule.

Jan Gutkowski
tel. 81 889 05 38

godz. pracy: poniedziałek 8.00-14.00, środa i piątek 7.00-14.00

Przedшкоlaki w darze Janowi Pawłowi II

Dnia 13 kwietnia 2011 r. w Gminnym Przedszkolu w Gołębiu odbyła się uroczystość poświęcona pamięci naszego rodaka Papieża Jana Pawła II, który 01.05.2011 roku w Rzymie został ogłoszony błogosławionym.

Przedшкоlaki z Gołębia i Wólki Gołębskiej z ogromnym przejęciem zaprezentowały wzruszający montaż słowno - muzyczny pod tytułem „Dzieci wiosną Rodziny”. Były wiersze, wspomnienia, piosenki i tańce. Nie zabrakło wspólnie zaśpiewanej „Barki”.

W dalszej części spotkania odbył się koncert „Radosnej Filharmonii” z Lublina poświęcony życiu Papieża Jana Pawła II pod tytułem „Opowieść o małym Lolku”.

Dodatkową atrakcją w tym dniu był kiermasz stroików wielkanocnych i kartek świątecznych.

W uroczystości wzięli udział liczni zaproszeni goście: Wójt Gminy Puławy Pan Krzysztof Brzeziński, przewodnicząca Rady Gminy Puławy Pani Dorota Osiak, radni z terenu Gołębia i Wólki Gołębskiej, dyrektorzy lokalnych placówek oświatowo - kulturowych, pracownicy Gminnego Ośrodka Kultury w Gołębiu oraz ks. Proboszcz miejscowej parafii, a także rodzice i dziadkowie.



Podczas uroczystości mali aktorzy wykazali wysoki poziom umiejętności artystycznych. Recytacja wierszy, czytanie prozy, śpiew piosenek, tańce ludowe i współczesne zachwyciły wszystkich widzów.

Wydawało się, że uśmiechnięty Jan Paweł II, patrzący z portretu na przejęte buzie przedшкоlaków, kieruje do nich dobrze znane słowa: „Wy jesteście moją nadzieją...”

„Wy jesteście przyszłością świata...”

Dziękujemy Ci kochany Ojczy Świąty za to, że tak kochałeś dzieci!

Będziemy zawsze o Tobie pamiętać i nosić Cię w naszych małych sercach!

G.P.



Dnia 18 maja 2011 r. Przedszkole im. Bohaterów 3-go Pułku Piechoty I Dywizji Wojska Polskiego w Gołębiu otrzymało wyróżnienie za serwis www.gpgolab.szkolnastrona.pl w III edycji konkursu „Szkolnastrona Roku 2011” zorganizowanego przez www.Szkolnastrona.pl z Częstochowy.

Jest to dla nas ogromne wyróżnienie.

W nagrodę otrzymaliśmy statuetkę, pamiątkowe dyplomy oraz multimedialny program do nauki języka angielskiego przeznaczony dla dzieci w wieku 4-7 lat od firmy Young Digital Planet /wydawnictwa interaktywne/.

Barbara Bąkała – dyr. Gminnego Przedszkola w Gołębiu



W związku ze zbliżającym się okresem wakacyjnym, a tym samym czasem, kiedy dzieci i młodzież pozostają częściej bez opieki, apelujemy do rodziców o zwrócenie szczególnej uwagi, aby nie korzystały one kąpielą w miejscach niedozwolonych.

Na terenie Gminy Puławy nie funkcjonuje żadne legalne, zgłoszone, wydzielone i zapewniające opiekę ratowniczą, kąpielisko, natomiast niebezpieczeństwo utonięcia w rzekach, jeziorkach, stawach i wyrobiskach pokopalnianych jest ogromne.

Tomasz Bobrowski
tel. 81 889 05 21

Wstępna ramówka programu Puławskiego Ośrodka Kultury „Dom Chemika” na lipiec i sierpień 2011 roku

Lipiec – Rodzinne rysowanie, wyjazdowe plenery rodzinne dla amatorów o zainteresowaniach plastycznych (Janowiec, Czarnolas, Kozłówka)

Lipiec – sierpień – Letnie koncerty Muzyki Kameralnej (według oddzielnego programu), osada pałacowa

1 lipca 10.00-12.00 Zajęcia integracyjne, s. 111
12.00-14.00 Letnie kino, s. 37 – wstęp wolny
19.00 Koncert zespołu „SERVANTS OF SILENCE” i PRZYJACIELE, s. 37

4 lipca 10.00-12.00 Zajęcia integracyjne, s. 111
12.00-14.00 Letnie kino s. 37
18.00 **ARTENALIA - Festiwal Kultury Studenckiej – projekcje filmów**, s. 37

5 lipca 10.00-12.00 Zajęcia integracyjne, s. 111
12.00-14.00 Letnie kino, s. 37
18.00 **ARTENALIA - Festiwal Kultury Studenckiej – projekcje filmów**, s. 37

6 lipca 10.00-12.00 Zajęcia integracyjne, s. 111
12.00-14.00 Letnie kino, s. 37

7 lipca Nowy Orlean – klimaty związane z wiatrem. Wystawa Fotografii Henryka Malesy.

7-17 lipca Międzynarodowe Warsztaty Jazzowe

19-22 lipca 10.00-12.00 Warsztaty teatralne dla dzieci od 6-12 lat, plener lub s. 111

19-22 lipca codziennie 12.00-14.00 Letnie kino, s. 37 – wstęp wolny

23 lipca 16.00-20.00 Warsztaty rękodzieła: makrama, s. 135

24 lipca 16.00-20.00 Warsztaty rękodzieła: makrama, s. 135

25-29 lipca codziennie 12.00-14.00 Letnie kino, s. 37 - wstęp wolny

29 lipca 19.00 Koncert zespołu ASYMMETRY, s. 37

SIERPIEŃ

1-5 sierpnia codziennie 12.00-14.00 Letnie kino, s. 37 - wstęp wolny

1-5 sierpnia codziennie 16.00-20.00 Warsztaty rękodzieła

8-12 sierpnia codziennie 12.00-14.00 Letnie kino, s. 37 - wstęp wolny

17-20 sierpnia V. Letnie Warsztaty Bluesowe
imprezy towarzyszące:

18 sierpnia 20.00 koncert J.J. Band – muzyka Tadeusza Nalepy, kawiarnia „SMOK”

19 sierpnia 20.00 koncert Terry Man (USA)

20 sierpnia 20.00. Koncert finałowy instrumentalistów I wokalistów

21-29 sierpnia Warsztaty Muzyki Kameralnej

21-31 sierpnia Wystawa poplenerowa Towarzystwa Przyjaciół Sztuk Pięknych w Puławach

27 sierpnia 15.00-22.00 BIESIADA PUŁAWSKA, Plac Miejski im. F. Chopina

30 i 31 sierpnia 12.00-14.00 Letnie kino, s. 37 - wstęp wolny

GMINNI PRZEDSIĘBIORCY W STATYSTYCE

| Lp. | RODZAJ POZYCJI | KOLEJNE LATA | | | |
|-----|---|--------------|------|------|-----------|
| | | 2008 | 2009 | 2010 | 1.05.2011 |
| 1 | Liczba wpisów do rejestru działalności gospodarczej ogółem | 599 | 629 | 651 | 636 |
| 2 | Liczba wpisów do rejestru działalności gospodarczej w danym roku kalen. | 84 | 78 | 85 | 32 |
| 3 | Liczba zmian w przedmiocie działalności gospodarczej | 75 | 100 | 99 | 47 |
| 4 | Liczba wykreśleń z rejestru z działalności gospodarczej | 75 | 49 | 63 | 48 |

Liczba podmiotów gospodarczych wpisanych do rejestru działalności gospodarczej w/g miejsca zamieszkania przedsiębiorcy:

| Lp. | Miejscowość | KOLEJNE LATA | | | |
|-----|---------------------------------------|--------------|------|------|-----------|
| | | 2008 | 2009 | 2010 | 1.05.2011 |
| 1 | Anielin | 1 | 1 | 1 | 1 |
| 2 | Bronowice | 17 | 23 | 28 | 30 |
| 3 | Dobrosławów | 10 | 11 | 11 | 10 |
| 4 | Góra Puławska i Kolonia Góra Puławska | 188 | 198 | 194 | 195 |
| 5 | Janów | 11 | 10 | 11 | 10 |
| 6 | Jaroszyn | 24 | 26 | 32 | 31 |
| 7 | Kajetanów | 9 | 9 | 11 | 11 |
| 8 | Klikawa | 52 | 52 | 54 | 57 |
| 9 | Kochanów | 6 | 5 | 6 | 7 |
| 10 | Kowala | 15 | 15 | 15 | 15 |
| 11 | Leokadiów | 13 | 12 | 13 | 13 |
| 12 | Łęka | 10 | 12 | 13 | 11 |
| 13 | Opatkowice | 4 | 4 | 5 | 7 |
| 14 | Pachnowola | 5 | 5 | 6 | 6 |
| 15 | Piskorów | 0 | 1 | 2 | 3 |
| 16 | Polesie | 11 | 14 | 15 | 15 |
| 17 | Sadłowice | 8 | 8 | 9 | 9 |
| 18 | Smogorzów | 7 | 5 | 6 | 6 |
| 19 | Sosnów | 6 | 8 | 8 | 8 |
| 20 | Tomaszów | 4 | 2 | 3 | 5 |
| 21 | Zarzecze | 11 | 11 | 11 | 11 |
| 22 | Borowa | 27 | 28 | 26 | 22 |
| 23 | Borowina | 4 | 4 | 4 | 3 |
| 24 | Gołąb | 121 | 127 | 128 | 114 |
| 25 | Matygi | 0 | 0 | 0 | 2 |
| 26 | Niebrzegów | 9 | 9 | 6 | 5 |
| 27 | Skoki | 13 | 12 | 14 | 13 |
| 28 | Wólka Gołębska | 11 | 15 | 17 | 14 |
| 29 | Nieciecz | 2 | 2 | 2 | 2 |

Teresa Maj
tel. 81 889 05 09

Powierzchnie gruntów, budynków i wartość budowli zajętych, wykorzystywanych do prowadzenia działalności gospodarczej

Osoby fizyczne:

| Rodzaj nieruchomości | 2008 | 2009 | 2010 | 2011 |
|----------------------|------------------------|------------------------|------------------------|------------------------|
| Budynki | 23.483 m ² | 23.116 m ² | 24.155 m ² | 25.104 m ² |
| Grunty | 112.592 m ² | 113.533 m ² | 110.168 m ² | 112.480 m ² |
| Budowle | 524.668 zł | 537.194 zł | 910.844 zł | 929.268 zł |

Osoby prawne:

| Rodzaj nieruchomości | 2008 | 2009 | 2010 | 2011 |
|----------------------|-----------------------|-----------------------|-----------------------|-----------------------|
| Budynki | 21.834 m ² | 20.307 m ² | 20.628 m ² | 22.660 m ² |
| Grunty | 23.981 m ² | 24.110 m ² | 25.724 m ² | 24.849 m ² |
| Budowle | 47.750.967 zł | 74.454.908 zł | 72.504.136 zł | 72.639.208 zł |

Agnieszka Pyszniak
tel. 81 889 05 46

GMINNY OŚRODEK KULTURY W GOŁĘBIU

Od lat GOK jest organizatorem Konkursu Wielkanocnej Plastyki Obrzędowej. Uczestnikami konkursu są dzieci i młodzież wszystkich placówek oświatowych z terenu naszej Gminy.

Na tegoroczny konkurs wpłynęło 308 pisanek i 51 palm. Prace te prezentowały bardzo wysoki poziom artystyczny, a komisja konkursowa, której przewodniczyła pani Jadwiga Orlewska z POK „Dom Chemika” przyznała prawie 100 nagród indywidualnych, ufundowanych przez Ośrodek Kultury w Gołębiu. Wystawie towarzyszył kiermasz koszyków wiklinowych pani Haliny Bąkały z Gołębia. Dzieciom i młodzieży gratulujemy wytrwałości i pomysłowości, będącej wyrazem zainteresowania kulturą ludową i zamiłowania do tradycji.

18 kwietnia dzieci i młodzież z ogniska muzycznego działającego przy GOK uczestniczyły w VII Turnieju Krasomówstwa, Recytacji, Pieśni i Tańców Narodowych – „Witaj Majowa Jutrzenko” – Puławy 2011 pod patronatem Prezydenta Miasta Puławy. W kategorii Pieśni Narodowych – Martyna Korzeniowska jako solistka znalazła się w gronie laureatów. Instruktorem ogniska muzycznego jest pan Zbigniew Barankiewicz.

Podobnie jak w latach ubiegłych, także w tym roku GOK zorganizował Gminny Konkurs Recytatorski.

19 kwietnia po przesłuchaniu 26 recytatorów, komisja konkursowa zakwalifikowała 8 osób na Turniej Powiatowy do POK „Dom Chemika”.

Na podkreślenie zasługuje chęć krzewienia kultury języka polskiego i wkład pracy włożony przez nauczycieli w przygotowaniu osób uczestniczących w konkursie. Fundatorem nagród książkowych był GOK w Gołębiu.

Dzieci z zespołu plastycznego działającego przy GOK wzięły udział w konkursie na lalkę teatralną w ramach 43 Ogólnopolskich Puławskich Spotkań Lalkarzy. Emilia Grobel (12 lat) w kategorii szkół podstawowych zajęła I miejsce, a Aleksandra Łuczyńska (5 lat) otrzymała nagrodę w kategorii dzieci przedszkolnych. Instruktorem zespołu plastycznego jest pani Renata Bobrowska.

Pragniemy serdecznie podziękować wszystkim obecnym na Hitach Turystycznych w Kazimierzu Dolnym za miłą i sympatyczną atmosferę,



wkład pracy i trud włożony w przygotowanie imprezy. Na stoisku prezentowane były prace twórców: Ilona Bąkała-Wydra (Gołąb), Kazimiera Goleń (Góra Puławska), Irena Baryczka (Góra Puławska), Zofia Pilch (Gołąb), Beata Czajkowska (Opatkowice), Barbara Jarosławska (Gołąb),

Małgorzata Kowal (Jaroszyn), Dorota Skibińska (Gołąb), Michalina Grzęda (Gołąb), Agnieszka Capała (Gołąb), Krzysztof Cegięła (Góra Puławska), Tadeusz Dymkowski (Góra Puławska), Krzysztof Skibiński (Gołąb), Mariusz Baryczka (Góra Puławska), Sławomir Kurska (Gołąb).

Dziękujemy również za przygotowanie pysznych potraw paniom z Gołębia: Barbarze Kamola, Marzenie Kamola i Halinie Antoniak. Dziękujemy za piękny występ dzieciom i młodzieży z Gołębia oraz pani Dorocie Jabłońskiej

i Agnieszce Maj oraz wszystkim obecnym i zaangażowanym w przygotowanie stoiska Gminy Puławy.

1 czerwca w GOK odbył się Festyn Dziecięcy. Został rozstrzygnięty konkurs plastyczny pt. „Moje wymarzone wakacje”. Powstała wspólna praca plastyczna „Dzieci Świata”.

W bogatym bloku rozrywkowym dzieci świetnie bawiły się biorąc udział w konkursach z nagrodami, ufundowane przez Ośrodek Kultury. Na koniec było wspólne ognisko i pieczenie kiełbasek.

Gminny Ośrodek Kultury w Puławach z siedzibą w Gołębiu ogłasza konkurs „Najpiękniejszy Ogród” dla mieszkańców Gminy Puławy pod patronem Wójta Gminy.

Ewa Rodzik
tel. 81 881 32 22

GMINNE ZAWODY SPORTOWO-POŻARNICZE

W dniu 5 czerwca 2011 roku odbyły się w Górze Puławskiej Gminne Zawody Sportowo-Pożarnicze, w których wzięło udział 10 męskich drużyn z terenu Gminy Puławy i 1 drużyna z terenu gminy Miasto Puławy. Dodatkowo wystąpiły 2 Młodzieżowe Drużyny Pożarnicze z Dobrosławowa i Leokadiowa.

Zawody rozegrane zostały w konkurencjach:

- ćwiczenie bojowe,
 - 1 miejsce OSP Opatkowice z wynikiem 42,1 pkt.
 - 2 miejsce OSP Leokadiów z wynikiem 42,2 pkt.
 - 3 miejsce Niebrzegów z wynikiem 44,8 pkt.
- sztafeta pożarnicza 7 x 50 m z przeszkodami
 - 1 miejsce OSP Leokadiów z wynikiem 60,7 pkt.
 - 2 miejsce OSP Łęka z wynikiem 62,2 pkt.
 - 3 miejsce OSP Opatkowice z wynikiem 64,0 pkt.

Klasyfikacja generalna zawodów przedstawiała się następująco:

- 1 miejsce OSP Leokadiów z wynikiem łącznym 102,9 pkt.
- 2 miejsce OSP Opatkowice z wynikiem łącznym 106,1 pkt.
- 3 miejsce OSP Niebrzegów z wynikiem łącznym 110,4 pkt.
- 4 miejsce OSP Łęka z wynikiem łącznym 113,2 pkt.

5 miejsce OSP Góra Puławska z wynikiem łącznym 115,3 pkt.

6 miejsce OSP Kowala z wynikiem łącznym 124,0 pkt.

7 miejsce OSP Dobrosławów z wynikiem łącznym 136,4 pkt.

8 miejsce OSP Bronowice z wynikiem łącznym 140,2 pkt.

9 miejsce OSP Gołąb z wynikiem łącznym 153,1 pkt.

dyskwalifikacja – OSP Skoki-Borowa

Udział w zawodach wzięły wszystkie drużyny OSP z terenu naszej gminy.

Wśród drużyn z terenu gminy Puławy Miasto 1 miejsce zajęła drużyna OSP Włostowice.

Klasyfikacja Młodzieżowych Drużyn Pożarniczych przedstawiała się następująco:

1 miejsce – MDP Dobrosławów

2 miejsce – MDP Leokadiów

Celem zawodów sportowo-pożarniczych była ocena stanu wykształcenia pożarniczego oraz popularyzacja wśród społeczeństwa zagadnień ochrony przeciwpożarowej.

Teresa Maj
tel. 81 889 05 09

X ZJAZD Oddziału Gminnego ZOSP RP w Puławach

W dniu 7 maja 2011 r. w remizie Ochotniczej Straży Pożarnej w Górze Puławskiej odbył się X Zjazd Oddziału Gminnego ZOSP RP w Puławach.

Celem obrad było dokonanie oceny działalności Oddziału Gminnego ZOSP RP w Puławach za okres minionych pięciu lat, przyjęcie programu działania na lata 2011 - 2016 oraz wybór nowych władz Oddziału Gminnego ZOSP RP w Puławach.

Aktualnie na terenie naszej gminy funkcjonuje 10 jednostek ochotniczych straży pożarnych, które zrzeszają łącznie 330 czynnych członków, w tym 10 kobiet. Dwie jednostki włączone są do Krajowego Systemu Ratowniczo-Gaśniczego tj. OSP w Gołębiu i OSP w Górze Puławskiej. Wszystkie jednostki są wpisane w Krajowym Rejestrze Sądowym, mają nadane numery NIP, Regon oraz numery ID.

W dyspozycji jednostek pozostaje 13 samochodów pożarniczych, 12 motopomp, 7 pilarek do drewna oraz inny sprzęt jak: agregaty prądotwórcze, pompy szlamowe małej i dużej wydajności, pompy pływające, sprzęt specjalistyczny typu Lukas.

W roku 2010 zakupiono nowy samochód Ford Transit VAN dla OSP w Górze Puławskiej, natomiast w roku bieżącym będzie realizowany wniosek na zakup samochodu bojowego dla OSP w Gołębiu.

Zakupiono również pompę szlamową WT 30X dla OSP w Gołębiu (2008 r.), pompę szlamową WT 20X dla OSP w Niebrzegowie, pompę szlamową o dużej wydajności dla OSP w Górze Puławskiej (2010 r.), pilarki spalinowe dla OSP w Łęce, Leokadiowie, Bronowicach, Niebrzegowie i Opatkowicach oraz aparaty powietrzne dla OSP w Górze Puławskiej (2008 r.). W miarę możliwości finansowych uzupełniane jest wyposażenie OSP w środki ochrony osobistej strażaków, czyli ubrania koszarowe i bojowe, buty specjalne i gumowe, rękawice oraz węże, prądownice, drabiny przystawne itp.

Z myślą o poprawie stanu przygotowania jednostek OSP do udziału w akcjach ratowniczych w zakresie łączności zakupiono w 2009 r. radiotelefon dla OSP w Opatkowicach i Niebrzegowie. Natomiast jednostki należące do Krajowego Systemu Ratowniczo-Gaśniczego posiadają system zdalnego załączania syren DSP. Taka Stacja DSP została zakupiona w 2010 r. również dla Niebrzegowa.

Szereg działań organizacyjno-technicznych i inwestycyjnych w zakresie poprawy stanu ochrony przeciwpożarowej jest realizowany dzięki dobrej współpracy Zarządu Oddziału Gminnego z Radą Gminy, a Zarządem Powiatowym, Wojewódzkim ZOSP RP oraz Komendą Powiatową Państwowej Straży Pożarnej w Puławach.

Należy podkreślić, że to z budżetu gminy finansowane są wydatki na zakupów materiałów i wyposażenia OSP, remonty sprzętu i budynków, wynagrodzenia kierowców, ubezpieczenia strażaków, wypłaty ekwiwalentu za udział w akcjach pożarniczych i szkoleniach.

Wydatki kształtowały się następująco:

2006 r. – 123 418,00 zł; 2007 r. – 153 000,00 zł; 2008 r. – 175 000,00 zł; 2009 r. – 230 000,00 zł; 2010 r. – 256 380,00 zł.

Zarząd Gminny ZOSP RP w Puławach organizuje co roku gminne zawody sportowo-pożarnicze, w których udział biorą jednostki działające na terenie naszej Gminy oraz OSP Włostowice – z terenu gminy Puławy Miasto.

Zauważyć należy, że w ciągu ostatnich lat w tej dziedzinie największe sukcesy odniosła OSP w Leokadiowie.

Każdego roku wśród młodzieży w szkołach podstawowych i gimnazjach naszej gminy organizowane są gminne eliminacje Ogólnopolskiego Turnieju Wiedzy Pożarniczej „Młodzież Zapobiega Pożarom”, których zwycięzcy kwalifikują się do szczebla powiatowego.

Nadmienić należy, że w minionej kadencji odbyły się uroczystości

z okazji 90-lecia OSP Góra Puławska i OSP Bronowice oraz 60-lecia OSP Opatkowice i OSP Dobrosławów i 45-lecia OSP Kowala. Zaszereżeni druhowie strażacy zostali uhonorowani złotymi, srebrnymi i brązowymi medalami „Za Zasługi dla Pożarnictwa”; odznaką „Wzorowy Strażak” i „Za wysługę lat”.

Podczas Zjazdu wybrano Zarząd Oddziału Gminnego ZOSP RP w Puławach, Komisję Rewizyjną Oddziału Gminnego, delegatów na Zjazd Oddziału Powiatowego ZOSP RP oraz przedstawicieli Zarządu Oddziału Gminnego ZOSP RP do Zarządu Oddziału Powiatowego ZOSP RP.

Członkowie Zarządu Oddziału Gminnego ZOSP RP w Puławach:

1. Prezes – Krzysztof Brzeziński
2. Wiceprezes – Paweł Kamola
3. Komendant Gminny – Edmund Gierczak
4. Sekretarz – Teresa Maj
5. Skarbnik – Zdzisław Urbanek (OSP Leokadiów)
6. Członek Prezydium – Tadeusz Kierasiniński (OSP Łęka)
7. Członek – Mieczysław Kasztelan (OSP Skoki-Borowa)
8. Członek – Waclaw Kłos (OSP Niebrzegów)
9. Członek – Roman Kosmala (OSP Góra Puławska)
10. Członek – Paweł Kurpiel (OSP Opatkowice)
11. Członek – Artur Maj (OSP Gołąb)
12. Członek – Ryszard Miturski (OSP Kowala)
13. Członek – Paweł Namięta (OSP Bronowice)
14. Członek – Marek Winształ (OSP Dobrosławów)
15. Członek – Stanisław Szczypa (OSP Włostowice)

Członkowie Komisji Rewizyjnej Oddziału Gminnego ZOSP RP:

1. Przewodniczący – Bogdan Krześniak
2. Członek – Grzegorz Sijka
3. Sekretarz – Marek Walasek

Delegaci na Zjazd Oddziału Powiatowego ZOSP RP:

1. Krzysztof Brzeziński – Wójt Gminy Puławy
2. Edmund Gierczak – Komendant Gminny
3. Tadeusz Kierasiniński – Prezes OSP Łęka
4. Zdzisław Urbanek – Prezes OSP Leokadiów
5. Janusz Golba – Członek OSP Włostowice

Przedstawiciele Zarządu Oddziału Gminnego ZOSP RP do Zarządu Oddziału Powiatowego ZOSP RP:

1. Paweł Kamola – Zastępca Wójta Gminy Puławy
2. Roman Kosmala – Prezes OSP Góra Puławska

Teresa Maj
tel. 81 889 05 09

„WAKACJE W BIBLIOTECE”

W dniach 18–29 lipca 2011 r.

Gminna Biblioteka Publiczna w Górze Puławskiej
ul. Nowa 9 zaprasza dzieci i młodzież do udziału
w VI wakacyjnych warsztatach artystycznych.



Szczegóły na plakatach i pod numerem telefonu 81 880 56 08

Dnia 5 czerwca 2011 r. w Gołębiu odbyły się wybory uzupełniające do Rady Gminy Puławy w okręgu wyborczym Nr 4 (Gołąb, Borowina, Matygi).
Radnym został wybrany
Pan Czesław Bronisław Luzar.
Frekwencja w wyborach wyniosła 23,52%.

Teresa Woszczyk, tel. 81 889 05 27

Zwycięstwo Gminy Puławy w „Hitach Turystycznych Krainy Lessowych Wąwozów”

W dniu 21 maja bieżącego roku na Rynku Kazimierza Dolnego odbyła się prezentacja dziewięciu uczestników miast i gmin pod hasłem: **Hity Turystyczne Krainy Lessowych Wąwozów**.

Po raz pierwszy nie był to tradycyjny turniej, lecz prezentacja oferty turystycznej reklamująca piękno, dorobek kulturalny i walory turystyczne każdego zakątka Krainy.

W centrum urokliwego Kazimierza zapachniało nie tylko tradycyjnymi potrawami z pięknie udekorowanych stoisk, ale również powiało wspomnieniami zdarzeń naszej Krainy.

Wszystkie prezentacje sceniczne były bardzo ciekawe.

Oczy wszystkich cieszył także widok cudownych wyrobów artystycznych twórców ludowych: koronkarek, plastików, plecionkarzy, malarzy, kowali, garncarzy ...



Dźwięki kapel ludowych, śpiewy i krótkie inscenizacje dochodzące ze sceny, które prezentowały każdą gminę lub miasto zachęcały do podróży w te miejsca.

Nasza gmina brała udział po raz pierwszy w turnieju i zajęła I miejsce, równoległe z Gminą Kazimierz Dolny.

Gmina Puławy pięknie prezentowała się na scenie, a także nasi twórcy zachęcali najokazalszymi stoiskami na kiermaszu

Wielkie podziękowania należą się młodzieży ze szkoły podstawowej i gimnazjum w Gołębiu, która pod kierownictwem pani Doroty Jabłońskiej według scenariusza pani Agnieszki Maj przedstawiła widowisko kabaretowe „Cudze chwalicie, swego nie znacie”.

Artyści – młodzież to: Paulina Barszcz, Julka Filipek, Agata Grobel, Anita Grzęda, Iza Kamola, Paula Osiak, Kasia Osiak, Dominika Zych oraz absolwent naszej szkoły – rodzynek Krzysztof Cybula.

A za „niebo w gębie” – Panie: Barbara Kamola i Halina Antoniak.

Nawet krótki deszcz nie wystraszył ludzi, bo w jego kropłach były nasze - swojskie dźwięki, które zachęcały: Gmino Puławy, pnij się do sławy!

Za kunszt artystyczny warto pochwalić wszystkich naszych twórców:

Mariusz Baryczka – wikliniarstwo (wyroby z wikliny: kosze na

bieliznę, wazon, dzban, świeczniki, tace, kwiaty ozdobne) – Góra Puławska;

Irena Baryczka – koronka szydełkowa i kołkowa (bieżniki, obrusy, firany) oraz haft krzyżykowy (kwiaty, obrazy o tematyce religijnej) i haft richelieu – Góra Puławska;

Tadeusz Dymkowski – rzeźba w kamieniu i drewnie o tematyce sakralnej, monumentalnej, portrety, rzeźba ogrodowa, portale, remonty i konserwacje zabytkowych nagrobków – Góra Puławska

Krzysztof Cegiela – kowalstwo artystyczne i użytkowe (ogrodzenia, balustrady, bramy, wyroby dekoracyjne - kwiaty) – Góra Puławska;

Krzysztof Skibiński – malarstwo olejne na płótnie (portrety, pejzaże, nieco rzadziej kwiaty i tzw. technikę lotniczą) – Gołąb;

Kazimiera Goleń – koronka szydełkowa (firany, obrusy, serwetki) – Góra Puławska;

Halina Bakała – wiklina – kosze i inne formy sztuki użytkowej aż po meble - Gołąb

Ilona Bakała Wydra – wikliniarstwo – pani Ilona jest trzecim pokoleniem które zajmuje się wyrobami z wikliny – Gołąb;

Barbara Jarosławska – haft krzyżykowy (obrazy o tematyce religijnej, obrazy znanych artystów polskich i zagranicznych), krzewy ozdobne – Gołąb;

Zofia Pilch – Rękodzieło artystyczne szczególnie robótki szydełkowe, serwetki i serwetki, obrusy, oraz elementy drobnej garderoby rękawiczki, kapelusze itp.

Tworzy od wczesnej młodości. Jej pasją to też muzyka - głównie przyspiewki ludowe – Gołąb;

Dorota Skibińska – rękodzieło artystyczne szeroko rozumiane, haft, robótki szydełkowe i na drutach, ozdoby kobiece i biżuteria (głównie korale). Jej pasją jest też układanie kompozycji kwiatowych i dekoracja wnętrz – Gołąb;

Sławomir Kursa – metaloplastyka, artystyczna obróbka metalu – Gołąb;

Małgorzata Kowal – karnety ozdobne ręcznie robione (zaproszenia, widokówki, kartki świąteczne, kartki okolicznościowe imieniny, urodziny, śluby) – Jaroszyn;

Szlak smaków

Barbara Kamola – potrawa regionalna z Gołębia – gołębie z kaszy jaglanej w kapusty kiszzonej

Halina Antoniak – potrawa regionalna z Gołębia – pierogi pieczone z kapusty i kaszy jaglanej.

Teresa Woszczyk
tel. 81 889 05 27

NASZE DROGI

Odpowiadając na liczne zapytania mieszkańców pragniemy wyjaśnić, iż na terenie Gminy Puławy znajduje się sieć dróg publicznych o łącznej długości **181,778 km** oraz **48,000 km** dróg wewnętrznych.

Za stan dróg poszczególnych kategorii odpowiadają ich Zarządcy:

- drogi krajowe: GDDKiA, Oddział w Lublinie, ul. Ogrodowa 21, 20-075 Lublin;

| DROGI PUBLICZNE (w km) | | | | | |
|-------------------------|--------------------|--------------------|----------|--------------------|----------|
| drogi krajowe: | | drogi wojewódzkie: | | drogi powiatowe: | |
| o naw. utwardzonej | o naw. utwardzonej | o naw. utwardzonej | gruntowe | o naw. utwardzonej | gruntowe |
| 11,636 | 35,928 | 22,739 | 9,891 | 70,444 | 31,140 |
| DROGI WEWNĘTRZNE (w km) | | | | | |
| | | | | 2,370 | 45,630 |

- drogi wojewódzkie: Zarząd Dróg Wojewódzkich, ul. Turystyczna 7A, 20-207 Lublin;

- drogi powiatowe: Powiatowy Zarząd Dróg, ul. Składowa 1A, 24-100 Puławy

- drogi gminne: Gmina Puławy, ul. Dęblińska 4, 24-100 Puławy

Tadeusz Jarzyna, tel. 81 889 05 21

RODZAJE ALARMÓW I SYGNAŁY ALARMOWE

| Rodzaj alarmu | SPOSÓB OGŁASZANIA ALARMU | | SPOSÓB ODWOŁANIA ALARMU | |
|---------------------------|---|--|--|--|
| | sygnał dźwiękowy | przez radio, TV | sygnał dźwiękowy | przez radio, TV |
| ALARM POWIETRZNY | ciągły, modulowany dźwięk syreny trwający 1 minutę (w przybliżeniu 3 sek. dźwięku, 1 sek. przerwy). | trzykrotna zapowiedź słowna: UWAGA! UWAGA! UWAGA! ogłaszam alarm powietrzny dla | ciągły dźwięk syreny trwający 3 minuty | trzykrotna zapowiedź słowna: UWAGA! UWAGA! UWAGA! odwołuję alarm powietrzny dla |
| ALARM O SKAŻENIACH | przerywany, modulowany dźwięk syreny trwający 3 minuty (w przybliżeniu 1 sek. dźwięku, 1 sek. przerwy). | trzykrotna zapowiedź słowna: UWAGA! UWAGA! UWAGA! ogłaszam alarm o skażeniach (rodzaj skażenia) dla | ciągły dźwięk syreny trwający 3 minuty | trzykrotna zapowiedź słowna: UWAGA! UWAGA! UWAGA! odwołuję alarm o skażeniach dla |

UWAGA: Po usłyszeniu sygnału alarmowego działać szybko, ale rozważnie i bez paniki. Stosować się do zaleceń służb porządkowych oraz organów obrony cywilnej.

- Po usłyszeniu sygnału alarmu powietrznego należy:** przerwać wszelkie prace, udać się do najbliższego ukrycia. W domu wyłączyć urządzenia elektryczne i gazowe, wygasić ogień w piecu.
- Po usłyszeniu sygnału alarmu o skażeniach należy:** opuścić zagrożony rejon (prostopadle do kierunku wiatru), udać się do najbliższych budynków mieszkalnych lub publicznych. W domu zamknąć i uszczelnić mokrymi szmatami drzwi, okna i otwory wentylacyjne. Drogi oddechowe chronić zwilżoną w wodzie chusteczkę, tampon z gazy, ręcznik itp. Powstrzymać się od spożywania posiłków, palenia papierosów.

KOMUNIKATY OSTRZEGAWCZE

| Rodzaj komunikatu | SPOSÓB OGŁOSZENIA KOMUNIKATU | SPOSÓB ODWOŁANIA KOMUNIKATU |
|--|---|--|
| | środki masowego przekazu | środki masowego przekazu |
| UPRZEDZENIE O ZAGROŻENIU SKAŻENIAMI | trzykrotna zapowiedź słowna: UWAGA! UWAGA! UWAGA! Osoby znajdujące się na terenie około godz. min. może nastąpić skażenie (rodzaj skażenia) w kierunku | trzykrotna zapowiedź słowna: UWAGA! UWAGA! UWAGA! Odwołuję uprzedzenie o zagrożeniu dla (rodzaj skażenia) |
| UPRZEDZENIE O ZAGROŻENIU ZAKAŻENIAMI | Formę i treść komunikatu uprzedzenia o zagrożeniu zakażeniami ustalają organy Państwowej Inspekcji Sanitarnej | |
| UPRZEDZENIE O KLĘSKACH ŻYWIŁOWYCH I ZAGROŻENIU ŚRODOWISKA | Powtarzana trzykrotna informacja słowna, o zagrożeniu i sposobie postępowania mieszkańców gminy. | trzykrotna zapowiedź słowna: UWAGA! UWAGA! UWAGA! Odwołuję alarm o klęskach dla |

UWAGA: Po usłyszeniu komunikatów ostrzegawczych: Przerwać wszelkie prace i w miarę możliwości jak najszybciej opuścić zagrożony rejon. Przygotować się do wyłączenia gazu i urządzeń technicznych. Postępować zgodnie z podawanymi w komunikacie zaleceniami.

Opracował: Inspektor ds. obrony cywilnej
Jan Gutkowski

www.pulawy.gmina.pl