

KURIER

Nr
0

Gminy Puławy

Kwiecień 2012 • egzemplarz bezpłatny



Fot. Kamil Lewandowski

Szanowni Państwo!

Przypominamy, że **23 i 24 czerwca 2012 r.**

odbędzie się II Święto Truskawki w Gminie Puławy. Impreza będzie połączona z Turniejem Miast i Gmin Krainy Lessowych Wąwozów oraz Ogólnopolskim Festiwalem Tańców Lubelskich „Godel 2012”. Już dziś serdecznie zapraszamy.

Honorowy Patronat:



KRZYSZTOF HETMAN
MARSZAŁEK
WOJEWÓDZTWA LUBELSKIEGO



STAROSTA
PUŁAWSKI

Krzysztof Brzeziński
Wójt Gminy Puławy



GMINA
PUŁAWY
Święto Truskawki

Jak unijne środki wspierają gminne inwestycje



„Europejski Fundusz Rolny na rzecz Rozwoju Obszarów Wiejskich:
Europa inwestująca w obszary wiejskie”

Operacja pt.:

„Budowa boiska sportowego wraz z bieżnią w miejscowości Góra Puławska” współfinansowana jest ze środków Unii Europejskiej

w ramach Osi 4 „Leader” w ramach działania 4.1 „Wdrażanie Lokalnych Strategii Rozwoju” odpowiadająca warunkom przyznania pomocy w ramach działania „Odnowa i rozwój wsi” objętego pomocą finansową w ramach Programu Rozwoju Obszarów Wiejskich na lata 2007–2013

Termin realizacji: lipiec – sierpień 2011

Wartość prac wraz z obsługą geodezyjną i nadzorem inwestorskim:
326 499,86 zł

Pomoc finansowa w ramach Programu Rozwoju Obszarów Wiejskich: 212 357 zł

CEL OPERACJI

Stworzenie mieszkańcom wsi warunków do rekreacji poprzez budowę boiska sportowego wraz z bieżnią.

ZAKRES PROJEKTU

W ramach projektu wykonano następujące roboty budowlane:

- budowa boiska do piłki nożnej z nawierzchnią syntetyczną – „sztuczna trawa” o wymiarach 27 m x 49 m, obramowanego obrzeżem betonowym wraz z bramkami aluminiowymi
- budowa bieżni obwodowej (o nawierzchni poliuretanowej) długości 151,2 m i szerokości 2,5 m wokół boiska do piłki nożnej
- montaż piłkochwyty za bramką o wysokości 5m i długości 48 m
- budowa trybuny betonowej wraz z siedziskami z tworzywa sztucznego w ilości 30 szt.
- utwardzenie płytami ażurowymi betonowymi terenu pomiędzy trybunami a bieżnią oraz umocnienie płytami ażurowymi istniejących skarp przy boisku

Wykonawca robót:

„BELLSPORT” Grzegorz Leszczyński, ul. Hutnicza 9, 41 – 908 Bytom
Projekt budowlany i nadzór inwestorski – mgr inż. Marcin Gajewski



„Europejski Fundusz Rolny na rzecz Rozwoju Obszarów Wiejskich:
Europa inwestująca w obszary wiejskie”

Operacja pt.:

„Budowa sieci kanalizacji sanitarnej z przykanalikami i pompowniami ścieków w miejscowości Gołąb”

współfinansowana jest ze środków Unii Europejskiej w ramach Osi 3 „Jakość życia na obszarach wiejskich i różnicowanie gospodarki wiejskiej” w ramach działania 321 „Podstawowe usługi dla gospodarki i ludności wiejskiej” objętego pomocą finansową w ramach Programu Rozwoju Obszarów Wiejskich na lata 2007–2013

CEL OPERACJI

Poprawa warunków życia mieszkańców miejscowości Gołąb poprzez budowę sieci kanalizacji sanitarnej z przykanalikami i pompowniami ścieków, co przyczyni się jednocześnie do poprawy warunków prowadzenia działalności gospodarczej.

ZAKRES PROJEKTU

Projekt obejmował budowę sieci kanalizacji sanitarnej na ulicach: Zamojska, Kolejowa, Wiśniowa, Lotnisko, Żuławy i Cicha w miejscowości Gołąb o długości 5,7 km, w większości grawitacyjnej, jednak istnieją obszary gdzie brak jest możliwości grawitacyjnego odprowadzenia ścieków – tam zaplanowano budowę pięciu lokalnych przepompowni ścieków i odcinków rurociągu tłoczego. Ścieki z poszczególnych posesji odprowadzane są do kanałów bocznych odprowadzających je do kolektorów głównych grawitacyjnych i docelowo dopływają do zbiorczej Oczyszczalni Ścieków w mieście Puławy.

Termin realizacji: **maj 2010 r. – wrzesień 2011 r.**

Wartość prac wraz z obsługą geodezyjną i nadzorem inwestorskim:
2 465 899,00 zł

Pomoc finansowa w ramach Programu Rozwoju Obszarów Wiejskich: **1 486 238 zł**

Wykonawca robót:

„AMAR” sp. z o.o., ul. Energetyków 1, 20–447 Lublin

Nadzór inwestorski:

Branża sanitarna: Jan Kruk

Branża drogowa: Marcin Gajewski



Dokończenie na str. 39

Drodzy Mieszkańcy Gminy Puławy!



Mam nadzieję, że minione Święta Wielkanocne napełniły Państwa optymizmem, nadzieją i refleksją.

W niniejszym, dziewiątym już „Kurierze” znajdą Państwo wiele ciekawostek i informacji o różnych wydarzeniach. Czas ostatnich miesięcy dla mnie osobiście był bardzo pracowity i napięty. Oprócz sesji gminnych i po

wiatowych uczestniczyłem w wielu konferencjach, konkursach, uroczystościach i spotkaniach. Zapowiadane zmiany w związku z gospodarką odpadami to jeden z ważniejszych i palących tematów początku tego roku.

Uczestniczyłem we wszystkich dziesięciu zebraniach OSP naszej gminy. Właśnie teraz na wiosnę, kiedy było tak wiele pożarów spowodowanych głównie bezmyślnym wypalaniem traw, widzimy jak bardzo potrzebni są strażacy i ich szybkie działania. Pragnę również tą drogą serdecznie podziękować naszym Druhom za uczestnictwo w akcji poszukiwania zaginionego mieszkańca naszej gminy... Przy tej okazji wyrażam moje pragnienie przedstawiania na łamach Kuriera osiągnięć i codzienności oddziałów naszej Gminnej Ochotniczej Straży Pożarnej oraz moją prośbę o udostępnienie zdjęć i materiałów do publikacji.

Z największą przyjemnością skorzystałem z zaproszeń na XIV Międzynarodowy Festiwal Twórczości Dziecięcej i Młodzieżowej „Wiosenne Gwiazdy” oraz XI Ogólnopolski Konkurs Tańców Polskich „O Pierścień Księżnej Izabeli”. Udział w tak ważnych dla regionu wydarzeniach kulturalnych jest dla mnie zawsze cennym i wyjątkowym przeżyciem. Głęboką refleksją natomiast napełniła mnie uroczysta Msza Święta, którą w dniu 11 marca br. zainaugurowano akcją charytatywną „Pola Nadziei 2012” organizowaną już od 9 lat przez puławskie hospicjum. Tą drogą zwracam się do Państwa, ze szczerym apelem o wsparcie tej jakże ważnej i cennej inicjatywy. Wierzę, że wśród nas wielu jest ludzi wielkiego serca, zawsze chętnych nieść pomoc drugiemu człowiekowi.

7 marca 2012 r. w Gminnej Bibliotece w Górze Puławskiej miało miejsce spotkanie koalicji na rzecz edukacji regionalnej w Gminie Puławy pod hasłem „Moja Gmina – moja sprawa”. Dziękuję Pani Dyrektor Zofii Małek za organizację tego spotkania, dziękuje także wszystkim uczestnikom. Mam nadzieję, że był to konkretny krok w celu stworzenia w przyszłości publikacji na temat wszystkich miejscowości naszej gminy. Mieszkańców, którzy są w posiadaniu ciekawych zdjęć i informacji związanych z historią naszej gminy serdecznie proszę o konstruktywną współpracę i udostępnienie ewentualnych materiałów o miejscowościach i ludziach naszego regionu.

Będąc w ostatnich tygodniach na kilku zebraniach z mieszkańcami naszej gminy rozmawialiśmy otwarcie również na tematy oświatowe naszych najmniejszych szkół. Oświata i sprawa małych szkół to ogólnopolski problem, budzący często niepotrzebne emocje. Główną winę za ten stan rzeczy ponosi Ministerstwo Edukacji za brak długofalowej strategii i zrzucanie finansowania oświaty na samorządy lokalne! Znane są przypadki w Polsce bankructwa gmin i podawania się do dymisji ich włodarzy w związku z problemami oświaty. Jako były dyrektor z dwudziestoletnim stażem i współtwórca ustaw w szkolnictwie muzycznym w Dolnej Austrii, ciągle odczuwam, że szkolnictwo i związane z tym problemy są mi szczególnie bliskie. Z należytymszacunkiem i uważną troską obserwuję „kulawy system” polskiego

nauczania i po 10 grudnia 2010 r. przynajmniej raz w miesiącu spotykam się z Dyrektorami dziesięciu naszych szkół i dwóch przedszkoli gminy. Na tych spotkaniach rozmawiamy o bieżących wydarzeniach, wyzwaniach a często zapraszamy również gości na rozmowy tematyczne. W trosce o przetrwanie najmniejszych szkół, liczących między 39 a 55 uczniów, zachęcałem dyrektorów do założenia stowarzyszeń w celu prowadzenia tych szkół. Jest to ogólnopolski trend ratowania małych szkół, które poprzez prowadzenie przez stowarzyszenie wprost kwitną i stają się piękniejsze a dla dzieci i rodziców – atrakcyjniejsze. Jak wszyscy zainteresowani wiedzą – problem naszej gminnej oświaty istnieje już od dziesiątek lat, a zaczyna się od niedoinwestowanych szkół w Górze Puławskiej i w Gołębiu, które pękają w szwach. Kończy się natomiast na tych najmniejszych, gdzie po prostu brak jest dzieci... Bardzo pragnę, aby te najmniejsze szkoły funkcjonowały i rozwijały się jak najlepiej. Dlatego rozpoczęliśmy rozmowy na temat zakładania ewentualnych stowarzyszeń do prowadzenia najmniejszych szkół. Jestem smutny i rozczarowany, iż pomimo wielu próśb o realną ocenę sytuacji w jakiej znajdują się najmniejsze szkoły naszej gminy, niektórzy mieszkańcy kierują się wyłącznie emocjami... Dlatego zamieszczamy dodatkowo w tym Kurierze artykuł na temat oświaty. Jestem pełen nadziei, iż wspólnie uda nam się rozwiązać nawet te bardzo trudne historyczne wyzwania w sytuacji, kiedy Państwo Polskie pozostawia nas i gminę na pastwę losu...

A przykładów mamy na to wiele, chociażby nasz problematyczny most na Wiśle i jego kilkumilionowe remonty spoczywające na naszych barkach!!! Niestety moje rozmowy na temat ewentualnego przejęcia mostu i dawnej drogi krajowej jako wojewódzkiej w dniu 8 marca br. z Marszałkiem Województwa Lubelskiego Krzysztofem Hetmanem nie przyniosły oczekiwanych rezultatów za wyjątkiem obietnicy, iż Pan Marszałek będzie nas wspierał w naszych dalszych działaniach. Dlatego organizujemy w kwietniu po raz drugi konferencję z przedstawicielami Urzędu Marszałkowskiego, Urzędu Wojewódzkiego, z posłami, włodarzami miast i gmin, z radnymi sejmiku, powiatu i gminy oraz z mediami!

Jak zawsze, również w dziewiątym „Kurierze Gminy Puławy” z radością informuję Państwa o zamierzeniach inwestycyjnych. Pierwszy kwartał nowego roku budżetowego to zazwyczaj czas intensywnych prac związanych z przygotowaniem do realizacji inwestycji, nie inaczej jest również obecnie.

W marcu został rozstrzygnięty przetarg nieograniczony na „Opracowanie kompletnych dokumentacji projektowo-kosztorysowych na realizację inwestycji drogowych na terenie gminy Puławy”. Zgodnie z podpisaną umową, prace projektowe dotyczące wykonania nawierzchni asfaltowych na drogach gminnych w miejscowościach: Bronowice, Kowala, Klikawa (ul. Spokojna) i Gołąb (ul. Ogrodowa i Podwierzbie) powinny zostać zakończone w kwietniu.

W ramach odrębnego postępowania przetargowego dokonano wyboru wykonawcy dokumentacji projektowej „Budowy drogi gminnej w miejscowości Jaroszyn”, w tym przypadku planowany termin realizacji opracowania to koniec maja.

Zaawansowane są procedury przetargowe związane z opracowaniem projektów „Budowy chodnika przy drodze gminnej – ul. Długiej w Górze Puławskiej” oraz „Budowy drogi gminnej – ul. Wiśniowej w Gołębiu”.

W marcu Rada Gminy Puławy podjęła uchwałę o udzieleniu Powiatowi Puławskiemu pomocy finansowej w wysokości 280 000 zł na „Remont drogi powiatowej – ul. Puławskiej w miejscowości Gołąb”.

Warto zauważyć, że jest to kolejny przykład dobrej współpracy pomiędzy naszymi samorządami, po wspólnej realizacji w roku ubiegłym przebudowy drogi powiatowej na odcinku Leokadiów – Smogorzów w gminie Puławy.

W ramach bieżącego utrzymania dróg gminnych systematycznie poprawiana jest przejezdność dróg przy zastosowaniu kruszywa łamanego (tzw. „tłucznia”) oraz gruzu betonowego rozkruszonego, w tym miejscu wyróżnić należy mieszkańców Łęki, którzy wnieśli istotny wkład własnej pracy przy remoncie drogi w tej miejscowości.

Kolejnym ważnym zadaniem jest rozbudowa infrastruktury sportowej na terenie gminy, możliwa dzięki pozyskiwaniu środków zewnętrznych na ten cel. Po wybudowaniu zespołu boisk sportowych w Bronowicach oraz boiska do piłki nożnej o nawierzchni syntetycznej – tzw. „sztuczna trawa” w Górze Puławskiej (projektu, który jako jedyna inwestycja z terenu powiatu puławskiego został opisany w prestiżowym, wydanym przez Urząd Marszałkowski katalogu: „Dobre praktyki PROW w województwie lubelskim”), zmierzamy do realizacji w drugiej połowie bieżącego roku kolejnych inwestycji.

W marcu podpisana została umowa z Samorządem Województwa Lubelskiego o udzielenie pomocy finansowej na „Budowę boisk sportowych w miejscowości Zarzeczce” w ramach Programu Rozwoju Obszarów Wiejskich, natomiast uchwałą Sejmiku Województwa Lubelskiego Gminie Puławy została udzielona pomoc finansowa na „Budowę boisk sportowych w Gołębiu” w ramach programu „Moje boisko – Orlik 2012”.

W związku z ogłoszonym przez Lokalną Grupę Działania „Zielony Pierścień” naborem wniosków na „Małe Projekty” objęte pomocą z PROW, Gmina Puławy złożyła dwa wnioski aplikacyjne. Pierwszy z nich to „Remont i wyposażenie świetlicy wiejskiej w miejscowości Polesie” – warto nadmienić, że budynek, w którym znajdują się świetlica oraz kaplica rzymskokatolicka wpisany jest do ewidencji zabytków województwa lubelskiego, w związku z tym niezbędne było uprzednie uzyskanie pozytywnej opinii Lubelskiego Wojewódzkiego Konserwatora Zabytków na wykonanie prac remontowych. Drugi złożony wniosek dotyczy „Wyposażenia świetlicy wiejskiej w miejscowości Gołąb”.

W ostatnim okresie upoważnieni przedstawiciele Urzędu Marszałkowskiego Województwa Lubelskiego przeprowadzili czynności kontrolne w związku z wykonanymi przez Gminę Puławy zadaniami objętymi pomocą finansową w ramach Programu Rozwoju Obszarów Wiejskich na lata 2007–2013: „Budowę sieci kanalizacji sanitarnej z przykanalikami i pompowniami ścieków w miejscowości Gołąb”

i „Odnową centrum miejscowości Gołąb” oraz „Remontem świetlicy wiejskiej w miejscowości Kowala”. Efektem braku zastrzeżeń kontrolujących co do prawidłowości realizacji i rozliczenia powyższych projektów będzie w najbliższym czasie refundacja ze środków PROW części poniesionych przez Gminę Puławy wydatków finansowych na te zadania.

Na zakończenie wątku inwestycyjnego dodam, że uzyskane również zostało pozwolenie na budowę w zakresie planowanych na ten rok robót w budynku Przedszkola w Gołębiu.

Cieszę się ogromnie, iż w naszej gminie mamy tak wspaniałą Młodzież. Gratuluję i dziękuję Harcerzom naszych szkół za wiele cennych inicjatyw. Pan Bogdan Cybula – Harcmistrz i Komendant Hufca ZHP Puławy wyraził słowa uznania o naszych wspaniałych drużynach i drużach. Ceniąc i kochając harcerstwo, dumny jestem z Waszych osiągnięć, mając nadzieję, iż znajdziecie wielu naśladowców!

Wspaniałe są również Kobiety naszej gminy i „Dziewczyny z Kalendarza”, które na szóstkę prezentowały się w Domu Chemika w Puławach 10 i 11 marca w „Strefie Kobiet” m.in. z Agatą Młynarską. Ogromnym zaszczytem ale przede wszystkim przyjemnością było dla mnie objęcie tego wyjątkowego przedsięwzięcia honorowym patronatem.

Dziękuję Państwu za cenne inicjatywy i różne pomysły. Wiosna pokazuje, jak wiele jest do uporządkowania na naszych posesjach i w naszych miejscowościach. Tak jak w ubiegłym roku, tak i tej wiosny proszę Wszystkich Państwa – Ludzi Dobrej Woli, którym leży na sercu wizerunek naszej gminy o podjęcie inicjatyw w sprzątnięciu naszych miejscowości. Być może dobrym impulsem do działania będzie ogłoszony przez Gminny Ośrodek Kultury w Gołębiu, Konkurs na najpiękniejszy ogród...?

Kończąc, zapraszam wszystkich Państwa do korzystania z naszych propozycji i ofert gminnego kalendarza kulturalnego, propozycji Gminnego Ośrodka Kultury i dziękuję za każdą nawet najmniejszą inicjatywę i wsparcie.

Z wiosennymi pozdrowieniami

Wójt Gminy Puławy



krzysztof.brzezinski@pulawy.gmina.pl

www.krzysztofbrzezinski.pl

tel. 81 889 05 25

List otwarty Wójta Gminy Puławy Krzysztofa Brzezińskiego w sprawie pomocy dla Schroniska im. św. Brata Alberta

Szanowni Państwo!

17 lutego 2012 r. odwiedziłem Schronisko dla bezdomnych mężczyzn, mieszczące się przy ulicy Rybackiej w Puławach, prowadzone przez Towarzystwo Pomocy im. Świętego Brata Alberta. Ta wizyta wzbudziła mój głęboki żal i troskę o los przebywających w nim ludzi, bowiem schronisko boryka się w ostatnim czasie z poważnym problemem braku żywności.

Uważam, że każdy z nas jest odpowiedzialny za los słabszych i biedniejszych zaś naszą powinnością jest nieść pomoc zawsze, gdy zaistnieje taka potrzeba. Dlatego też zwracam się do Państwa z prośbą o dar serca i przekazanie – w miarę własnych możliwości – pomocy rzeczowej dla Schroniska, w postaci artykułów żywnościowych.

Głęboko wierzę w Państwa zrozumienie i liczę na choćby mały, dobroczynny gest, który zawsze jest czymś wielkim i godnym wszelkiego uznania i wdzięczności.

Poniżej podaję Państwu kontakt do Schroniska:

Towarzystwo Pomocy im. Św. Brata Alberta, Koło Puławskie
ul. Rybacka 6, 24-100 Puławy
tel. 81 887 48 56

Łączę wyrazy szacunku,
Krzysztof Brzeziński

„AGROD ŁUGAŃSK”, czyli o misji gospodarczej na Ukrainie...

Wspieranie przedsiębiorców, grup producenckich i rolników w zdobywaniu nowych rynków zbytu oraz ich rozwoju gospodarczego jest ważnym zadaniem dla władz Gminy Puławy. Dlatego też 16 marca 2012 r. w sali konferencyjnej naszego urzędu została zorganizowana telekonferencja z Panem Tadeuszem Namedyńskim – Przewodniczącym Komitetu Współpracy Wschodniej, będącym jednocześnie członkiem Prezydium Krajowej Izby Gospodarczej.

Oprócz gospodarza, Wójta Gminy Puławy Krzysztofa Brzezińskiego, w spotkaniu udział wzięli Rafał Plewiński Wójt Gminy Wąwolnica, Stanisław Gołębiowski Wójt Gminy Końskowola, Danuta Sobich i Grzegorz Sijka z Lubelskiego Ośrodka Doradztwa Rolniczego w Końskowoli, a także przedstawiciele wspomnianych na wstępie grup zawodowych z gmin powiatu puławskiego. Z naszej gminy udział wzięli Krzysztof Ambryszewski Radny Gminy Puławy z Zarzeczca prowadzący gospodarstwo szkółkarsko-sadownicze, Marek Hubczuk z Gołębia posiadający szkółkę drzew, krzewów ozdobnych i owocowych, Wiesław Jasiakiewicz z Zakładów Mięsnych „Dobrosławów”, a także Józef Majewski Kustosz Muzeum Nietypowych Rowerów w Gołębiu.

Głównym tematem spotkania był projekt misji gospodarczej na UKRAINIE w parku inwestycyjnym „AGROGOROD ŁUGAŃSK”. Pan Namedyński omówił zagadnienia związane z możliwościami inwestycyjnymi we wspomnianym wyżej projekcie, a także przedstawił kwestie dotyczące eksportu produktów spożywczych w postaci surowej i przerobionej, założenia przedstawicielstwa w parku oraz zagospodarowania pól uprawnych. Do najistotniejszych argumentów, przemawiających za zainteresowaniem się tym ukraińskim rynkiem zbytu, wskazanych przez Pana Namedyńskiego zaliczyć należy:

- program Parku Partnerstwa popierany jest przez Rząd Ukrainy i Polski,



fot. Tomasz Bobrowski

- Ługańsk to 500-tysięczne miasto wojewódzkie w Donbasie, a w terenie oddziaływania mieszka ponad 10 mln mieszkańców,
- bliskość granicy z Federacją Rosyjską,
- sąsiedztwo europejskich korytarzy transportowych,
- niewielki dystans do lotniska.

Zainteresowanych serdecznie zapraszam do zapoznania się z materiałem zawierającym wiele informacji na ten temat, dostępnym w internecie pod adresem:

http://www.arr.gov.pl/data/01943/prospekt_misji_gospodarczej.pdf.

Paweł Kamola – Zastępca Wójta Gminy Puławy
tel. 81 889 05 25

Euroszansa dla Lubelszczyzny



Pomysł na projekt „Euroszansa dla Lubelszczyzny” wynikał z potrzeby rozwiązania problemu dużej dysproporcji w rozwoju społeczno-gospodarczym woj. lubelskiego w porównaniu z innymi regionami kraju oraz znacznych różnic pomiędzy rozwojem ośrodków miejskich a słabo rozwiniętymi strukturalnie obszarami wiejskimi.

Lubelszczyzna jest regionem typowo rolniczym, zaliczanym do najmniej rozwiniętych gospodarczo obszarów Polski i Unii Europejskiej, charakteryzującym się najniższym poziomem produktu krajowego brutto oraz peryferyjnym położeniem. Z drugiej strony Lubelszczyzna jest regionem atrakcyjnym turystycznie, posiadającym bogate dziedzictwo kulturowe, walory krajoznawczo przyrodnicze i uzdrowiskowe. Stwarza to szanse rozwoju funkcji turystyki, jako istotnego czynnika aktywizacji obszarów i źródła dochodu mieszkańców.

Turystyka w ciągu najbliższych lat ma szansę stać się kołem zamachowym dla rozwoju gospodarczego regionu lubelskiego. Branża turystyczna wymaga zaangażowania czynnika ludzkiego, stąd jej pozytywny wpływ na tworzenie nowych miejsc pracy. Turystyka jest jednocześnie potężnym instrumentem polityki regionalnej, pozwalającym na wyrównanie różnic społeczno-ekonomicznych. Rozwój usług turystycznych jest również podstawą do aktywizacji społeczeństwa lokalnego i stymulowania rozwoju podregionów.

Głównym celem projektu jest wyrównanie szans rozwojowych obszarów wiejskich w województwie lubelskim poprzez rozwój atrakcyjności turystycznej i inwestycyjnej oraz podniesienie poziomu jakości życia mieszkańców subregionu w krajobrazie kulturowym trójkąta turystycznego Nałęczów – Puławy – Kazimierz Dolny, poprzez:

- Rozwój współpracy międzysektorowej na rzecz zrównoważonego rozwoju społeczno-gospodarczego obszarów wiejskich,
- Stymulowanie rozwoju lokalnej przedsiębiorczości w zakresie rozwoju funkcji turystycznej jako istotnego czynnika aktywizacji mieszkańców podregionu w kontekście organizacji przez Polskę i Ukrainę UEFA EURO 2012,
- Wyrównywanie szans edukacyjnych oraz podniesienie jakości kształcenia ustawicznego, prowadzące do pełnego uczestnictwa mieszkańców obszarów wiejskich w życiu zawodowym i społecznym,
- Rozwój komunikacji przestrzennej ukierunkowanej na promowanie podregionu oraz wzmocnienie tożsamości kulturowej społeczności lokalnej,
- Wymiana wiedzy i doświadczeń z wysokorozwiniętymi państwami europejskimi w zakresie budowania partnerstw lokalnych.

Powiat Puławski występuje w roli Instytucji Realizującej, reprezentującej wszystkich Partnerów Projektu przed instytucjami włączonymi we wdrażanie Programu Szwajcarskiego. Odpowiada za zarządzanie i koordynację całości zadań objętych Projektem, zawiązanie strategicznego partnerstwa z podmiotem szwajcarskim, przygotowanie wizyt studyjnych, stworzenie i aktualizację interaktywnego portalu internetowego dedykowanego Projektowi.

Partnerzy:

- **Lokalna Grupa Działania „Zielony Pierścień”** – występuje w roli Operatora Dotacji. Do jej zadań należą szkolenia i doradztwo w zakresie przygotowania wniosków, redystrybucja grantów na

lokalne projekty w ramach konkursów, opracowanie Planu Rozwoju Turystyki w podregionie oraz audyt finansowy.

- Lubelski Ośrodek Doradztwa Rolniczego w Końskowoli zajmuje się realizacją szkoleń ogólnorozwojowych ukierunkowanych na działalność pozarolniczą.
- Lubelski Ośrodek Samopomocy w Lublinie przeprowadzi szkolenia z przedsiębiorczości z elementami doradztwa.

Projekt jest realizowany na obszarze 11 gmin województwa lubelskiego w subregionie tzw. trójkąta turystycznego Nałęczów – Puławy – Kazimierz Dolny.

Gminy objęte Projektem: Baranów, Janowiec, Kazimierz Dolny, Końskowola, Kurów, Markuszów, Nałęczów, Puławy, Wąwolnica, Wojciechów, Żyrzyn.

Aktualna propozycja w ramach projektu to II edycja szkoleń dla osób fizycznych, które chcą rozpocząć działalność gospodarczą w zakresie turystyki na obszarach wiejskich na terenie powiatu puławskiego (z wyłączeniem Miasta Puławy) lub gminy Wojciechów w powiecie lubelskim. Priorytetowo będą traktowane osoby posiadające status rolnika lub osoby bezrobotnej. **Nabór rozpoczął się od 02.04.2012 r. i potrwa do 15.06.2012 r.**

Projekt zakłada w każdej z trzech edycji (w jednej edycji po 20 osób) zastosowanie następujących instrumentów wsparcia łącznie:

- **Szkolenie „ABC Przedsiębiorczości”** (w wymiarze - 96 godz./osobę) z elementami doradztwa umożliwiające uzyskanie wiedzy i umiejętności niezbędnych do podjęcia i prowadzenia działalności gospodarczej.

Uczestnicy szkolenia skorzystają z usług doradczych w zakresie przygotowania wniosku o dofinansowanie działalności gospodarczej, w wymiarze 3 godz./os.

- **Promocję i upowszechnianie dobrych praktyk** z zakresu rozwoju przedsiębiorczości związanej z turystyką na obszarach wiejskich, w tym:
 - Spotkania panelowe z przedsiębiorcami,
 - Jednodniowa wizyta studyjna w przedsiębiorstwach.
- **Udzielenie jednorazowych dotacji inwestycyjnych na rozpoczęcie działalności gospodarczej** dla uczestników szkoleń z elementami doradztwa, których wnioski o dotację uzyskają największą liczbę punktów w konkursie ogłoszonym przez Ope-

ratora Grantu (Lokalna Grupa Działania „Zielony Pierścień”).

- przyznanie **33 dotacji**,
- maksymalna kwota brutto **jednej dotacji 12 000 CHF**,
- wymagany **wkład własny 30%**,
- monitorowanie przez **12 miesięcy** prawidłowego wydatkowania dotacji.

Szkolenia będą organizowane na terenie powiatu puławskiego (I edycja szkoleń w Nałęczowie, II edycja szkoleń w Kazimierzu Dolnym, III edycja szkoleń w Puławach). Uczestnicy otrzymają materiały szkoleniowe oraz na zakończenie świadectwa ukończenia szkolenia. W trakcie zajęć zaplanowano dla uczestników wyżywienie.

Realizujemy również szkolenia warsztatowe aktywizujące w kierunku działalności pozarolniczej - Lubelski Ośrodek Doradztwa Rolniczego w Końskowoli w terminie od stycznia 2012 do lipca 2013 roku, przeprowadzi cykl szkoleń 3 i 5 dniowych w następujących tematach:

Szkolenia 3 dniowe:

1. Temat szkolenia: Jestem aktywny. Jestem aktywna.

Szkolenia 5 dniowe:

1. Temat szkolenia: Zaczynam działać – agroturystyka, turystyka wiejska.
2. Temat szkolenia: Zaczynam działać – dziedzictwo kulturowe, kulinarne.

Kolejnym krokiem w Projekcie będzie ogłoszenie na przełomie maja i czerwca br. przez Lokalną Grupę Działania konkursu grantowego pt. Rozwój i edukacja.

Na rok 2012 zaplanowane jest jeszcze ogłoszenie 5 konkursów grantowych.

Zachęcamy wszystkich mieszkańców gmin objętych projektem do korzystania z funduszy szwajcarskich. Każdy ma szansę na przygotowanie się do prowadzenia działalności gospodarczej, na rozwinięcie istniejących już działalności na tworzenie nowych miejsc pracy, szansę na rozwój własny jak i całego naszego regionu.

Bieżące informacje dotyczące projektu można znaleźć na stronach: www.euro-szansa.pl; www.pulawy.powiat.pl; www.wodr.konskowola.pl; www.zielonypierscien.pl; www.los.lublin.pl.

Małgorzata Lachtara

Biurowo Projektu – Powiat Puławski

Odpady komunalne

Jak już informowaliśmy w poprzednich wydaniach „Kuriera”, od dnia 1 stycznia 2012 r. obowiązuje znowelizowana ustawa o utrzymaniu czystości i porządku w gminach. Ustawa ta całkowicie zmienia porządek prawny w zakresie gospodarowania odpadami komunalnymi, nadając gminie władztwo nad tymi odpadami, z tym że obowiązki te gmina przejmie dopiero wówczas, kiedy opracuje własny system, który będzie uwzględniał metody i sposoby odbierania odpadów komunalnych od właścicieli nieruchomości, określi częstotliwość ich odbioru, a także wskaże wysokość opłaty, jaką każdy właściciel nieruchomości będzie zobowiązany uiścić na rzecz gminy oraz sposób i terminy, w jakich opłaty te będą musiały być zrealizowane.

W konsekwencji oznacza to, że właściciele nieruchomości nie będą samodzielnie zawierali umów na odbieranie odpadów, gdyż zrobi to za nich gmina. Ważnym jest jednak fakt, iż do czasu określenia przez gminę szczegółowych zasad funkcjonowania systemu, **mieszkańcy nadal mają obowiązek zawierania umów**, bowiem gmina ma 18 miesięcy (od dnia wejścia w życie ustawy) na wprowadzenie nowego systemu gospodarowania odpadami.



EKO-WIEŚCI



JAK BĘDZIE FUNKCJONOWAŁ SYSTEM GMINNY?

- Gmina ustali stawkę i sposób naliczania opłaty za odbieranie odpadów



- Gmina wybierze jeden z trzech wskaźników, według których będzie naliczana opłata (liczba mieszkańców na danej nieruchomości, ilość zużywanej wody, powierzchnia lokalu mieszkalnego)
- Odpady zbierane w sposób selektywny będą odbierane za niższą opłatą
- Gmina wybierze w drodze przetargu przedsiębiorcę, który będzie odbierał odpady zebrane selektywnie oraz odpady zmieszane
- Cały proces, począwszy od zbierania odpadów przez właściciela nieruchomości, aż po zagospodarowanie odpadów przez przedsiębiorcę, będzie kontrolowała gmina
- Gmina zapewni powstanie punktów selektywnego zbierania odpadów, do których wszyscy mieszkańcy będą mogli oddawać posegregowane odpady.

Ponieważ wprowadzenie nowego systemu gospodarowania odpadami, to proces bardzo pracochłonny i wymagający opracowania szeregu danych wyjściowych, a także wejścia w życie uchwał rady gminy, to o wszystkich ważnych ustaleniach w tej sprawie będziemy informowali, bądź to na łamach „Kuriera” i stronie internetowej gminy, bądź na tablicach ogłoszeń w sołectwach.

DLACZEGO POTRZEBNE SĄ ZMIANY?

Obowiązująca od 1996 r. ustawa o utrzymaniu czystości i porządku w gminach była wielokrotnie nowelizowana. Szukano takiego modelu funkcjonowania systemu gospodarowania odpadami komunalnymi, który zapewniłby ograniczenie powstawania „dzikich wysypisk”, a także nieefektywnego wykorzystywania surowców, wyselekcjonowanych ze strumienia odpadów. Działania te przez lata nie przynosiły oczekiwanego efektu. Rosła liczba śmietnisk, rozprzestrzeniających się na coraz większych obszarach. Gminy posiadały, co prawda, instrumenty mobilizująco-kontrolne w tym zakresie, jednak korzystanie z nich było bardzo utrudnione. Dopiero najnowsza nowelizacja oddaje władztwo nad odpadami gminie, co umożliwi „uszczelnienie” systemu w taki sposób, że żadnemu z właścicieli nieruchomości nie będzie się „opłacało” pozbywać się odpadów w sposób nielegalny, bowiem i tak poniesie koszty zagospodarowania odpadów, uiszczając opłatę do gminy. Nie będzie możliwości, aby ktokolwiek został pominięty lub uniknął uiszczenia opłaty, ponieważ obowiązek wnoszenia opłat będzie zbliżony do obowiązku podatkowego.

*Tomasz Bobrowski
tel. 81 889 05 02*

Pozbieramy zużyty sprzęt elektryczny i elektroniczny

Zużyty sprzęt elektryczny i elektroniczny (ZSEE) stanowi problem w wielu gospodarstwach domowych. Zgromadzone urządzenia często latami zalegają strychy, piwnice i komórki. Mieszkańcy nie zawsze wiedzą co z nimi zrobić, choć od ponad dwóch lat funkcjonuje w Puławach Punkt Zbierania Zużytego Sprzętu Elektronicznego zarządzany przez ZUK Sp. z o. o., gdzie sprzęt ten jest odbierany nieodpłatnie (od osób fizycznych) i jedyną uciążliwością jest konieczność jego dowiezienia do Puław.

Uciążliwość ta, jak się okazuje, była jednak częstokroć zbyt duża i część sprzętu „lądowała” w przydrożnych rowach, zagajnikach i wszędzie tam, gdzie „pomysłowi” użytkownicy zdołali go nielegalnie „zdeponować”, byle z dale od swojego domostwa.

Pod koniec ubiegłego roku przeprowadziliśmy akcję zbierania ZSEE na terenie całej Gminy i jej efekty przerosły nasze najśmielsze

oczekiwania. Zbieranie było bezpłatne dla mieszkańców, ale także, co ważne, praktycznie niegenerujące kosztów po stronie Gminy. Efekt ekologiczny w tym przypadku jest nie do przecenienia, bowiem odebrany legalnie złom elektroniczny nie znajdzie się na „dzikim wysypisku”.

Mając na uwadze tak pozytywny rezultat zbiórki, z całą pewnością przeprowadzimy podobną w najbliższym czasie, o czym poinformujemy na stronie internetowej Gminy oraz na tablicach ogłoszeń w sołectwach.

Przy okazji warto nadmienić, iż zbieranie ZSEE (wg aktualnie obowiązujących przepisów) nie należy do obowiązków Gminy, a jest naszym wyjściem naprzeciw oczekiwaniom dużej grupy mieszkańców, którym zależy, żeby nasze środowisko było wolne od szkodliwych odpadów.

Tomasz Bobrowski



Odbiór eternitu wykonywany przez specjalistyczną firmę
Zdjęcie z prywatnego archiwum Tomasza Bobrowskiego

USUWANIE ETERNITU

W związku z ogłoszonym naborem wniosków o dofinansowanie do zdjęcia, transportu i unieszkodliwienia jak i samego odbioru i unieszkodliwienia azbestowych pokryć dachowych, informujemy, że z dniem 30 marca 2012 r. zakończyliśmy nabór wniosków. Zostało złożonych 49 wniosków mieszkańców naszej Gminy. Niestety ilość środków finansowych pozyskanych z Wojewódzkiego Funduszu Ochrony Środowiska i Gospodarki Wodnej w Lubinie, pozwoli na zrealizowanie jedynie około 20 wniosków. Informujemy również, że Gmina corocznie będzie występowała do WFOŚiGW o dofinansowanie do ww. zadania. Prosimy pamiętać, że istnieje obowiązek zgłoszenia do Starostwa Powiatowego w Puławach do wydziału architektoniczno – budowlanego, zamiaru zmiany pokrycia dachowego z „eternitu” na inny materiał dekarcki. Potwierdzenie takiego zgłoszenia jest jednym z warunków ubiegania się o dofinansowanie. Należy również wiedzieć, że kategorycznie zabronione jest dokonywanie samodzielnych prac związanych z demontażem „eternitu”. Takich prac może dokonać jedynie firma posiadająca odpowiednie uprawnienia.

*Grzegorz Kamela
tel. 81 889 05 02*

PRZYMROZKI 2012 R.

– program pomocy dla rolników i producentów rolnych

W celu częściowego zniwelowania strat powstałych w wyniku zle- go przezimowania Rząd przyjął program pomocy dla rolników i pro- ducentów rolnych. Zostanie udzielona pomoc na ponowne obsianie powierzchni upraw w ramach pomocy de minimis.

Wysokość pomocy to 100 zł na każdy hektar powierzchni uprawy żyta, jęczmienia, pszenżyta, pszenicy, rzepaku lub rzepiku, trwałych użytków zielonych oraz ozimych plantacji nasiennych, wymagających ponownego obsiania.

Rolnik chcący skorzystać z pomocy musi złożyć wniosek do kie- rownika biura powiatowego ARiMR oraz oświadczenie o powierzchni

upraw rolnych wymagającej ponownego obsiewu, potwierdzone przez komisję powołaną przez wojewodę lub kopię protokołu oszacowania strat.

Rolnicy mogą składać wnioski do 1 czerwca 2012 r. Nie istnieje tu warunek ubezpieczenia 50 % upraw i próg 30 % szkód w całym gospodarstwie rolnym.

Agencja Restrukturyzacji i Modernizacji Rolnictwa znajduje się w Puławach przy ul. Czartoryskich 8.

*Agnieszka Pysznik
tel. 81 889 05 46*

Akcja Śmieci



li młodzi przedstawiciele wsi: Grzesiek Czaplicki, Przemek Czaplicki, Sebastian Czaplicki, Bartek Rybaczek, Klaudia Rybaczek, Piotrek Rybaczek, Sebastian Rybaczek, Patryk Rybaczek, Arek Rybaczek i Paulina Rybaczek. Pan Janusz Czaplicki przewiózł własnym ciągnikiem śmiecie wybrane z pojemników znajdujących się nad jeziorkiem na miejsce zbiórki. Akcją koordynowała oraz czynnie zbierała śmiecie Urszula Wawro.



Sprzątano głównie okolice zbiornika wodnego oraz lasu przylegające- go do wsi.

Zebrano 15 worków śmieci.

Pracę podsumowano przy wspólnym pieczeniu kielbasek na ognisku.

Wszystkim uczestnikom akcji serdecznie dziękujemy!

Urszula Wawro

24 marca 2012 r. na terenie Niecieczy odbyła się akcja zbiera- nia śmieci, w której wzięło udział 12 osób.

Zdecydowana większość uczestników to młodzież, która bardzo chętnie podjęła się zadania na rzecz naszego środowiska. Pracowa-

OGŁOSZENIE!

Gminne Przedszkole w Gołębiu przystąpiło do „Konkursu ekologicznego – Liga Ochrony Przyrody – kontra elektrośmieci”

W związku z powyższym organizujemy zbiórkę elektrośmieci. Do 15 czerwca 2012 r. można przynosić do przedszkola WSZYSTKIE zużyte sprzęty zasilane prądem elektrycznym, zarówno z gniazdka, jak i za pomocą baterii, zasilaczy, itp. a także zasilacze, baterie, świetlówki oraz tusze do drukarek i tonery. Elektrośmieci będą składowane w bezpiecznym miejscu i zabezpieczone.

Podstawowa lista odbieranych sprzętów, w podziale na grupy, zgodnie z Ustawą o ZSEiE została zamieszczona na stronie przedszkola, pod adresem www.gpgolab.szkolnastrona.pl.

Z góry dziękujemy mieszkańcom Gołębia i okolicznych miejscowości za zaangażowanie i pomoc w zbiórce. Dzięki Państwu nasze przedszkole będzie miało większą szansę na wygraną a przy okazji oczyścimy naszą okolicę z niepotrzebnych już nikomu elektrośmieci.

Barbara Bąkała

*Dyrektor Gminnego Przedszkola w Gołębiu
tel. 81 881 32 97*

„Moja Gmina – moja sprawa” – koalicja na rzecz edukacji regionalnej w Gminie Puławy

7 marca 2012 r. w Gminnej Bibliotece Publicznej w Górze Puławskiej odbyło się spotkanie inauguracyjne powstania Gminnej Koalicji na rzecz edukacji regionalnej w Gminie Puławy.

W spotkaniu wzięło udział 30 osób. Władze gminy, dyrektorzy wszystkich placówek oświatowych z terenu gminy, przedstawiciele biblioteki wojewódzkiej i powiatowej, pracownicy biblioteki gminnej, członkowie Towarzystwa Przyjaciół Góry Puławskiej, Towarzystwa Przyjaciół Gołębia, Stowarzyszenia Mieszkańców Doliny Środkowej Wisły, harcerze oraz czytelnicy i użytkownicy biblioteki.

Biblioteka inicjując takie spotkanie miała na celu pozyskanie part- nerów do realizacji różnorodnych działań edukacyjnych o tematyce regionalnej, do których zaliczyć można między innymi: II Gminny Konkurs Wiedzy o Regionie „Moja Gmina Puławy”, „Poznajemy swoją Gminę” - rajdy piesze i rowerowe, „Twórcy bajki nam czytają i o swojej pasji opowiadają” – projekt edukacyjny prezentujący twórców naszej gminy.

Głównym przedsięwzięciem realizowanym przez wszystkich part- nerów koalicji będzie wydanie publikacji dotyczącej Gminy Puławy.

Będzie to próba całościowego ukazania gminy w kontekście zarówno historycznym jak i współczesnym. Brak takiego zaplecza źródłowego i tylko pojedyncze opracowania uniemożliwiają pełną edukację regionalną.

Podczas spotkania zebrani określili ramy treściowe publikacji.



Wszyscy byli zgodni co do tego, że oprócz zagadnień ogólnych dotyczących Gminy Puławy muszą znaleźć się w niej informacje o każdej miejscowości. Powołano zespół roboczy do zbierania materiałów w skład którego weszli dyrektorzy szkół, harcerze i pracownicy biblioteki. Koordynatorami prac będą Pani Zofia Małek, Dyrektor Biblioteki Gminnej (tel. 81 880 56 08) i Pan Kamil Lewandowski, Podinspektor do spraw promocji w Gminie Puławy (tel. 81 889 05 41).

Każdy mieszkaniec gminy może mieć wpływ na powstającą publikację, zapraszamy i zachęcamy do współpracy w jej tworzeniu. Jeśli dysponujecie Państwo fotografiami, dokumentami z życia publicznego i informacjami o swoich miejscowościach zapraszamy na II spotkanie koalicji

„Moja Gmina – moja sprawa”, które odbędzie się 16 maja br. o godzinie 13.30 w siedzibie biblioteki w Górze Puławskiej (ul. Nowa 9), bądź telefoniczne kontaktowanie się z koordynatorami prac.

*Tekst: Zofia Małek – Dyrektor GBP
tel. 81 880 56 08*

Zdjęcia: Kamil Lewandowski

„PRZYSZŁOŚĆ MAŁYCH SZKÓŁ”

Ratunkiem dla małych placówek jest przekazywanie ich stowarzyszeniom powstającym z inicjatywy rodziców uczniów. W bliskim sąsiedztwie naszej gminy można znaleźć wiele pozytywnych przykładów takich zmian oświatowych, które wręcz przyczyniły się do rozkwitu małych szkół, oferując swoim uczniom nie tylko bogatą ofertę edukacyjną, ale także wiele ciekawych propozycji spędzania wolnego czasu.

Temat wykształcenia i wychowania naszych dzieci dla nikogo nie pozostaje obojętnym. Nagłówki gazet i stacje telewizyjne w ostatnich miesiącach nagłaśniały temat rekordowej liczby szkół wytypowanych przez samorządy do likwidacji, przekształcenia bądź oddania ich do prowadzenia przez lokalne stowarzyszenia. Problem ten najczęściej dotyczy małych szkół z terenów wiejskich. Z raportu przygotowanego przez Związek Gmin Wiejskich RP wynika bowiem, że choć samorządy wiejskie otrzymują zwiększoną subwencję oświatową, to i tak muszą dopłacać do niej ze środków własnych. Robi tak ponad 95% samorządów wiejskich.

Sytuacja taka ma miejsce także w naszej gminie. W roku 2011 na sfinansowanie zadań oświatowych przeznaczono 10 455 548,35 zł, co stanowi 37 proc. całego budżetu (budżet gminy wyniósł 28 430 710,63 zł). W tej kwocie 71 proc. stanowiły środki zewnętrzne (subwencje i dotacje), 29 proc. środki samorządowe. W roku 2011 Gmina Puławy otrzymała 7 356 209,00 zł subwencji oświatowej. Subwencja ta przekazywana jest na ucznia szkoły podstawowej i gimnazjum (utrzymanie przedszkola jest zadaniem własnym gminy, na które nie otrzymuje ona środków z budżetu państwa). Brakujące środki na sfinansowanie zadań oświatowych w wysokości 3 099 339,35 zł pochodziły z budżetu gminy.

Wszystkie decyzje dotyczące reformy gminnej oświaty są bardzo trudne dla władz samorządowych. Pociągają one bowiem za sobą zmiany, które dotyczą rodziców, nauczycieli, społeczność lokalną, a przede wszystkim dzieci, których dobro powinno być dobrem nadrzędnym przy podejmowaniu takich rozstrzygnięć. Trudno sobie wyobrazić dzieci z najmłodszych klas szkoły podstawowej, które są dowożone do odległych dużych placówek i przez co często już od godziny 7 rano muszą wyczekiwać na przystankach na szkolny autobus.

Realizacji reform oświatowych niemal za każdym razem towarzyszy masa emocji, bo każda zmiana budzi niepokój i obawy o przyszłość. Wiele z tych obaw nie może dziwić, bo szkoła to niejednokrotnie je-

dyna bliska domu dziecka placówka kulturalno-sportowa, miejsce spotkań i kontaktów z rówieśnikami. Mała szkoła to także gwarancja bezpiecznego miejsca nauki, którego kadra w bardzo osobisty sposób angażuje się w działalność dydaktyczną i wychowawczą. Dlatego likwidacja placówki, choć uzasadniona z punktu widzenia ekonomii, pozostaje ostatecznym rozwiązaniem, którego wszyscy najchętniej byśmy uniknęli.

Nieuchronność zmian potwierdza Pan Krzysztof Babisz – Lubelski Kurator Oświaty, przytaczając dane na temat sytuacji w lubelskiej oświacie: – Specyfiką sieci szkolnej na Lubelszczyźnie jest duża liczba małych placówek. W województwie lubelskim na 1036 szkół podstawowych mamy 384 szkoły do 70 uczniów, co stanowi ok. 40 proc. wszystkich szkół podstawowych. W ciągu ostatnich pięciu lat liczba uczniów zmniejszyła się o ok. 20 tysięcy – z 152 405 do 141 688.

Zmiany są więc nieuniknione. Nie da się ich zatrzymać. Najważniejsze jest to, aby zostały one przeprowadzone w atmosferze zgody i konstruktywnej współpracy. Ratunkiem dla małych placówek jest przekazywanie ich stowarzyszeniom powstającym z inicjatywy rodziców uczniów. Z jednej strony jest to gwarancją dalszego funkcjonowania placówki, z drugiej zaś uczniowie nie odczuwają skutków przeprowadzonej zmiany. Stwarza to rodzicom możliwość realnego współtworzenia rzeczywistości edukacyjnej dla swoich dzieci, a także kulturalnej dla swojej „małej ojczyzny”.

Dużą rolę w tym zakresie odgrywa wzrost świadomości środowiska lokalnego i konieczność prowadzenia dialogu między wszystkimi zainteresowanymi stronami. Pan Krzysztof Babisz dodaje: – Takie spotkania i rozmowy są potrzebne, decyzje powinny zapadać po konsultacjach społecznych. Dla rodziców, a zwłaszcza dla najmłodszych istotne jest, aby szkoła była „ich”. Poczucie stałości i to, że dobrze się zna miejsce, w którym prowadzone są zajęcia, kolegów i nauczycieli, sprzyja dobrej atmosferze. Zakładane przez rodziców stowarzyszenia mogą stać się ratunkiem dla zagrożonych placówek. Takie szkoły pozostają nadal szkołami publicznymi, bezpłatnymi, realizują tę samą



*Krzysztof Babisz
– Lubelski Kurator Oświaty*

podstawę programową, co w ośrodkach prowadzonych przez jednostki samorządu terytorialnego.

W bliskim sąsiedztwie naszej gminy można znaleźć wiele pozytywnych przykładów takich zmian oświatowych, które wręcz przyczyniły się do rozkwitu małych szkół, oferując swoim uczniom nie tylko bogatą ofertę edukacyjną, ale także wiele ciekawych propozycji spędzania wolnego czasu.

Jednym z takich przykładów godnych pochwały jest Społeczna Szkoła Podstawowa w Dąbrowie Wronowskiej, którą od 1 września 2008 r. prowadzi Obywatelskie Stowarzyszenie Edukacyjne „Żaczek”. Pani Kazimiera Gorczyca – dyrektor tej szkoły i ekspert w zakresie języka polskiego – przytacza fakty mówiące same za siebie: – Nasi uczniowie spędzają w szkole każde ferie zimowe, korzystając z wielu bezpłatnych atrakcji: wyjazd do kręgielni, na lodowisko do Lublina, na stok narciarski w Sulowie pod Kraśnikiem. Każdego lata wyjeżdżają na sponsorowane wakacje. W minionym sezonie były np. 10 dni w Ustroniu Morskim za symboliczną kwotę 200 zł. Resztę środków pozyskujemy od sponsorów, którzy nigdy nie odmawiają nam wsparcia. Pani Kazimiera Gorczyca, wspominając początki działalności swojego stowarzyszenia i towarzyszące temu niepokoje, podkreśla jednocześnie: – Z perspektywy czasu widać, że była to dobra decyzja. Szkoła trwa, ma się dobrze i ciągle się rozwija. Wcześniej w placówkę nie inwestowano, ponieważ przeznaczona była do likwidacji. Teraz, w ciągu czterech lat wykonaliśmy wiele prac modernizacyjnych, wnętrza są zadbane i kolorowe, otoczenie pełne kwiatów i zieleni. Odnowiliśmy też zestaw mebli szkolnych i pomocy dydaktycznych – nasz ostatni nabytek to nowoczesny 40-calowy telewizor – dodaje Pani Kazimiera Gorczyca.

Potwierdza to także Pani Renata Zielonka – Prezes Stowarzyszenia Rozwoju i Promocji Wsi Maszki, które od ponad 10 lat prowadzi Szkołę Podstawową w Maszkach w Gminie Wojciechów. I choć, jak wspomina, początki nie były łatwe, dziś z satysfakcją mówi o sukcesach: – Prowadzone przeze mnie stowarzyszenie przejawia aktywność we wszystkich aspektach związanych z prowadzeniem samodzielnej jednostki. Dzięki wieloletniej pracy udało nam się gruntownie odnowić budynek szkoły. Została wymieniona instalacja elektryczna i CO,

okna, wyremontowano łazienki, dach, odnowiono elewację i częściowo została wymieniona instalacja kanalizacyjna – dodaje Pani Renata Zielonka. Stowarzyszenie może mówić także o osiągnięciach w dziedzinie wzbogacania swojej oferty edukacyjnej. Przy szkole bowiem prowadzony jest „Klub przedszkolaka”, do którego uczęszczają dzieci w wieku 3–5 lat, a który powstał dzięki współpracy stowarzyszenia z Fundacją Jana Amosa Komeńskiego w ramach projektu „Szansa na dobry start”. Pani Renata Zielonka podkreśla, że warunkiem sukcesów szkoły stowarzyszeniowej jest udana współpraca z lokalnym samorządem i pozyskiwanie dodatkowych środków finansowych z Unii Europejskiej. Dla przykładu Pani Renata Zielonka dodaje: – W roku 2010 zrealizowaliśmy przy szkole kompleksową inwestycję zagospodarowania działki szkolnej poprzez budowę nowoczesnych boisk, parkingu, bieżni, rozbudowę placu zabaw i wymianę ogrodzenia. Ta wysoce kosztowna inwestycja możliwa była do zrealizowania dzięki bardzo dobrej współpracy z Urzędem Gminy Wojciechów i dzięki pozyskaniu środków z Unii Europejskiej w ramach Programu Rozwoju Obszarów Wiejskich. Podkreśla, że stowarzyszenie ma możliwość finansowania swojej działalności z wielu dodatkowych źródeł finansowych, nie tylko unijnych, ale także krajowych, jak programy wsparcia Funduszu Ochrony Środowiska i Gospodarki Wodnej w Lublinie oraz Agencji Restrukturyzacji i Modernizacji Rolnictwa. Pani Renata Zielonka podkreśla, że działalność stowarzyszenia skupia się nie tylko na modernizowaniu obiektu szkoły, czy doposażaniu bazy dydaktycznej, ale także oferowaniu uczniom bogatego wachlarza zajęć pozalekcyjnych, kół zainteresowań i wycieczek szkolnych ze znaczącym dofinansowaniem ociążającym rodziców.

Podsumowując, przedstawicielki obu stowarzyszeń, zgodnie podkreślają, że zarówno w stowarzyszeniu, jak i w szkole, muszą być ludzie kreatywni, dynamiczni i odpowiedzialni, świadomi tego, że zawsze najważniejsze jest dobro uczniów i ich potrzeby edukacyjno-wychowawcze. Bez trudu da się to zrealizować w szkole prowadzonej przez stowarzyszenie. My to już sprawdziliśmy i nie mamy wątpliwości – dodają z uśmiechem Pani Kazimiera Gorczyca i Pani Renata Zielonka.

*Beata Niedziałek – Dyrektor SAPO
tel. 81 889 05 34*

Stowarzyszenie na Rzecz Rozwoju Wsi Kowala wspólnie z mieszkańcami wsi Kowala

serdecznie zaprasza na

I Turniej Tenisa Stołowego

który odbędzie się 13 maja 2012 r.
w świetlicy wiejskiej

Zapraszamy:

- uczniów szkół podstawowych,
- młodzież gimnazjalną,
- młodzież ponadgimnazjalną,
- open (wszystkich chętnych mieszkańców Gminy Puławy).

Informacje i zapisy do turnieju przyjmowane będą do 20.04.2012 r.
pod numerami tel. 602 123 844 lub 510 818 281. Decyduje kolejność zgłoszeń!

Kalendarz imprez kulturalnych i sportowych

Drodzy Mieszkańcy! Gorąco i serdecznie zapraszamy do korzystania z bogatej oferty imprez i wydarzeń kulturalnych, które z myślą o Was organizowane są na terenie Gminy Puławy, tak przez instytucje publiczne jak i stowarzyszenia i kluby sportowe działające na naszym obszarze.

Poniżej prezentujemy aktualne kalendarium mając nadzieję, że każdy z Państwa znajdzie dla siebie coś interesującego.

| Nazwa wydarzenia | Data | Miejsce | Organizator |
|--|---------------------------------|---|--|
| Młodzieżowy Turniej Piłkarski „Małe Euro 2012” | 28 kwietnia – 3 czerwca 2012 r. | Stadion Klubu Sportowego Góra Puławska, boiska sportowe gmin – gospodarzy turnieju | Urząd Gminy Puławy w partnerstwie z gminami Powiatu Puławskiego. |
| I Turniej Tenisa Stołowego | 13 maja 2012 r. | Świetlica wiejska w Kowali | Stowarzyszenie na Rzecz Rozwoju Wsi Kowala |
| Wystawa i kiermasz twórców rodzimych i nie tylko | maj 2012 r. | Gminny Ośrodek Kultury w Puławach zs. w Gołębiu, świetlica w Górze Puławskiej | Gminny Ośrodek Kultury w Puławach zs. w Gołębiu |
| „Święto Rodzinki” | maj/czerwiec 2012 r. | Tereny zielone wokół Szkoły Podstawowej w Bronowicach | Szkoła Podstawowa w Bronowicach |
| Festyn Dziecięcy | czerwiec 2012 r. | Gminny Ośrodek Kultury w Puławach zs. w Gołębiu, świetlica w Górze Puławskiej | Gminny Ośrodek Kultury w Puławach zs. w Gołębiu |
| Festyn Rodzinny | czerwiec 2012 r. | Plac przy stadionie w Górze Puławskiej | Klub Sportowy „Góra Puławska” |
| Piknik rodzinny | czerwiec 2012 r. | Szkoła Podstawowa w Opatkowicach | Szkoła Podstawowa w Opatkowicach |
| II Święto Truskawki w Gminie Puławy | 23 – 24 czerwca 2012 r. | Stadion Klubu Sportowego Góra Puławska | Urząd Gminy Puławy, we współpracy z Gminnym Ośrodkiem Kultury w Gołębiu oraz LOK „Kraina Lessowych Wąwozów” |
| Festyn Sportowo – Rekreacyjny Klubu Sportowego „Hetman” Gołąb | 7 – 8 lipca 2012 r. | Teren Szkoły Podstawowej im. Stefana Czarnieckiego i Publicznego Gimnazjum w Gołębiu | Klub Sportowy „Hetman” Gołąb |
| „Skoki – Tam gdzie Wieprz do Wisły wpada!” | 11 sierpnia 2012 r. | Skoki | OSP Skoki–Borowa |
| Europejskie Dni Dziedzictwa „Tajemnice codzienności” | 9 – 16 września 2012 r. | Budynek szkoły oraz boisko przy szkole w Gołębiu, Gminny Ośrodek Kultury w Gołębiu, Kościół Parafialny w Gołębiu | Publiczne Gimnazjum w Gołębiu, Szkoła Podstawowa im. St. Czarnieckiego w Gołębiu, Gminny Ośrodek Kultury w Gołębiu, Parafia Rzymskokatolicka w Gołębiu |
| Obchody XII Dnia Papieskiego | październik 2012 r. | Gminny Ośrodek Kultury w Puławach zs. w Gołębiu, świetlica w Górze Puławskiej, Budynek OSP w Gołębiu, Szkoła Podstawowa i Gimnazjum w Gołębiu | Parafa Rzymskokatolicka w Gołębiu, Gminny Ośrodek Kultury w Puławach zs. w Gołębiu, Urząd Gminy Puławy, Szkoła Podstawowa i Publiczne Gimnazjum w Gołębiu |
| XII Dni Kultury Chrześcijańskiej | 14 – 21 października 2012 r. | Publiczne Gimnazjum w Górze Puławskiej Kościół Parafialny pw. Św. Wojciecha | Towarzystwo Przyjaciół Góry Puławskiej (główny organizator) przy współudziale Publicznego Gimnazjum w Górze Puławskiej, Szkoły Podstawowej im. 2 Dywizji 1 Armii Wojska Polskiego w Górze Puławskiej, parafii pw. Św. Wojciecha w Górze Puławskiej oraz Gminnej Biblioteki Publicznej w Puławach z siedzibą w Górze Puławskiej |
| Powiatowy Konkurs Recytatorski „...gdy myślę Ojczyzna...” | 14 listopada 2012 r. | Gminna Biblioteka Publiczna w Puławach zs. w Górze Puławskiej | Publiczne Gimnazjum w Górze Puławskiej |
| VII Konkurs – Wystawa Modeli Kartonowych o Grand Prix Dyrektora GOK w Gołębiu | grudzień 2012 r. | Gminny Ośrodek Kultury w Puławach zs. w Gołębiu | Gminny Ośrodek Kultury w Puławach zs. w Gołębiu |
| Impresje betlejemskie | grudzień 2012 r. | Gminny Ośrodek Kultury w Puławach zs. w Gołębiu | Gminny Ośrodek Kultury w Puławach zs. w Gołębiu |

Kalendarz opracowany został w oparciu o informacje własne oraz przekazane przez gminne jednostki organizacyjne oraz organizacje pozarządowe działające na terenie Gminy Puławy. Wraz z upływem czasu oraz otrzymywanymi informacjami, kalendarz będzie uzupełniany, aktualizowany i przedstawiany Państwu w kolejnych wydaniach „Kuriera”.

Opracowanie: Kamil Lewandowski
tel. 81 889 05 41

Osiągnięcia niebanalne...

XXVIII Międzynarodowy Konkurs Twórczości Literackiej Dzieci i Młodzieży w Słupsku

Uczniowie Publicznego Gimnazjum w Górze Puławskiej od kilku lat biorą udział w **Międzynarodowym Konkursie Twórczości Literackiej Dzieci i Młodzieży** organizowanym przez Gimnazjum nr 2 w Słupsku. Czterokrotnie też wysłane prace zostały wyróżnione. W tym roku szkolnym do weryfikacji jury wysłały swoje teksty trzy uczennice: Marlena Rodzik z kl. IIIB, Joanna Cieślak z kl. IIIB i Joanna Pawlik z kl. IB. Jedną z nich – **Marlena Rodzik zdobyła po raz trzeci wyróżnienie**. Tym razem za opowiadanie pt. „Istota”.

Warto zauważyć, że praca Marleny została dostrzeżona i wyróżniona wśród dziesięciu tysięcy zestawów prac konkursowych nadesłanych do słupskiego gimnazjum z całej Polski i z zagranicy (Stanów Zjedno-

zonych i Berlina). To z całą pewnością niebanalny sukces uczennicy naszego gimnazjum, zwłaszcza że w społecznym jury konkursu zasiadali literaturoznawcy, poeci, pisarze, znawcy literatury fantasy, poloniści i metodyk języka polskiego. Jury przewodniczyła poetka – Pani Wanda Chotomska, postać wszystkim nam znana i przez wszystkich ceniona.

Gratulując sukcesu Marleny, życzymy wszystkim uczniom podobnych bądź jeszcze większych osiągnięć.

Dorota Chodoła

Publiczne Gimnazjum w Górze Puławskiej

tel. 81 880 50 80

Istota

Kulę ziemską, położoną na trzeciej orbicie od Słońca, zamieszkiwał spokojnie ludzki gatunek. Żył on w błogiej nieświadomości, że niebawem zostanie zgładzony i zastąpiony nowszym i lepszym. Nikt nie podejrzewał tego, co miało się wkrótce wydarzyć, wszyscy byli zbyt zajęci swoimi własnymi sprawami, by zajmować głowy czymś jeszcze.

Na naturalnym ziemskim satelicie zebrało się mnóstwo osobistości, które miały zająć się projektem nowego gatunku. Osobistościami tymi były uczucia. Każde z nich przyniosło ze sobą coś, co uważało za konieczne do umieszczenia w nowym człowieku. W samym centrum Księżyca stał ogromny worek, do którego każde z nich miało coś włożyć. Jako pierwsza podeszła do worka Radość i wrzuciła do środka usta.

– Czym wyrażać radość jak nie uśmiechem? – zapytała.

Nikt nie protestował, jedynie Smutek wydawał się nie popierać tego, ale milczał...

Kolejna była chęć poznawania i odkrywania – Ciekawość Świata. W worku pozostawiła parę oczu, by lepiej można było podziwiać piękno Ziemi. Następnie Smutek podniósł się ze swojego miejsca i lekkim krokiem zbliżył do sakiewki, chcąc umieścić w niej gorzkie łzy, jakie mogłyby popłynąć z wcześniej podarowanych oczu. Radość otworzyła usta, ale to Ciekawość Świata się odezwała. Głośno protestowała przeciwko temu darowi, twierdząc, że nowy gatunek ma być lepszy a z gorzkimi łzami to po prostu niemożliwe. Argumentowała swoją wypowiedź długo i przekonująco, w końcu gorzkie łzy zostały wycofane, a Smutek zaproponował wątrobę, która również poprzednio znajdowała się w człowieku. Zgromadzeni zdziwili się decyzją Smutku, nie mogąc zrozumieć, dlaczego akurat wątroba.

– Nie wiem, zrobiło mi się smutno po wycofaniu łez i pomyślałem o wątrobie – odparło uczucie.

Deja vu głośno zaalarmowało, że to był błąd, jaki poprzednio popełnili. Człowiek, mając wątrobę, niszczył ją przez picie a pił, by zalewać smutek i gorzkie łzy. Wątroba prowadzi do pijaństwa, a pijaństwo było przyczyną bicia, które stanowiło przyczynę morderstw. Smutek zmieniał się powoli w Żal. Było mu strasznie przykro, że nic nie może wrzucić do sakiewki, próbował przekonać, że skoro nie będzie łez, nie będzie i pijaństwa, ale nikt nie chciał ryzykować. Niepocieszone uczucie usiadło koło Gniewu, od którego aż biła Wściekłość siedząca tuż za nim. Resztę zebrania przesiedział, cicho łkając i patrząc, jak worek powoli robi się pełen. Nikt już nie protestował, by włożyć cokolwiek, przestano doszukiwać się problemów w podarunku. Uczucia, które je ofiarowywały były powszechnie szanowane.

Widoku tego nie wytrzymało Poczucie winy i postanowiło, że należy dać jeszcze jedną szansę temu uczuciu. Smutek myślał przez chwilę, co mógłby podarować nowemu człowiekowi, chcąc wybrać jak najlepiej i nie popełnić kolejnego błędu. Zastanawiając się zerknął do worka na serce, które podarowała Miłość (przeznaczone do łamania innych serc), na mózg podarowany przez Rozum (wykorzystany do obmyślania planów włamań), na krtań, z której miały się wydobywać piękne wiersze, a będą – przekleństwa, na ręce, które miały pomagać, a zapewne będą były... Patrząc tak, ogarniał go coraz większy i głębszy smutek, bo wiedział, co może stać się z tymi darami. Postanowił, że on nie chce mieć nic wspólnego z nowym gatunkiem człowieka, zdecydował o powrocie do domu i nie mieszanu się do tego worka. Uświadomił sobie, że czego by tam nie wrzucił, byłoby to nieodpowiednie. To, co z początku wydawało się wprost idealne, znajdowało złe zastosowanie, nawet usta, które miały dawać radość uśmiechu, mogły ranić słowami... Uczucia nie rozumiały tego do końca, bo nie były w stanie wyobrazić sobie, że człowiek i tak robi z tymi darami, co zechce. Tylko Smutek wiedział to i rozumiał, bo ubolewał od dawna nad ludzkimi predyspozycjami do zmian. Stwierdził, że najlepiej by było nie tworzyć nowego gatunku już nigdy, bo winnym tego, co dzieje się na Ziemi są właśnie ludzie, a gdyby ich nie było, znikłby problem z nimi związany, znikłyby te wszystkie problemy.

Oburzenie po zachowaniu Smutku zawiązało worek i tak powstał nowy gatunek. Nowi ludzie byli jeszcze gorsi od poprzednich, gdyż po zmianie darów zachowywali się tak samo, z tą jedną różnicą, że brakowało im łez, wraz z którymi oczyszczali swój organizm z toksyn, wylewając je na zewnątrz, brakowało im przypomnienia, że pijąc można zniszczyć zdrowie, brakowało im wątroby, która produkowałaby ciepło i choć trochę rozgrzewała zimnych jak lód ludzi.

Toksyny gromadzące się w człowieku jeszcze bardziej zmieniały jego zachowanie a uczucia obserwujące wszystkie wydarzenia rozumiały, że zbyt surowo potraktowały Smutek. To on pomimo powszechnemu pogładowi był odpowiedzialny za część dobra. Uczucia rozumiały swój błąd, na naprawę którego było już za późno. Równowaga została zachwiana...

Czy jest jakieś niepotrzebne uczucie, które można odrzucić, bo na pierwszy rzut oka nie widzimy w nim nic szczególnego?

Marlena Rodzik, kl. IIIB

Publiczne Gimnazjum w Górze Puławskiej

Opiekun – Dorota Chodoła

II Ogólnopolski Konkurs Literacki 2012

LITERACKI SMS – POEZJA I PROZA NA 160 ZNAKÓW

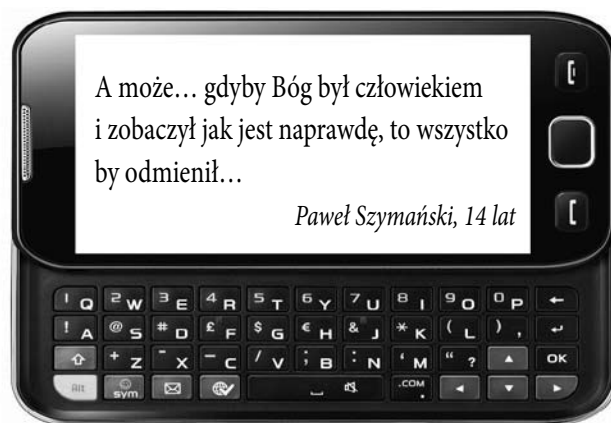
W tym konkursie nasze gimnazjum reprezentowali uczniowie kl. II b: Paweł Szymański, Jakub Rusek, Natalia Ociesa, Krystian Pacek i Dominika Szarpak. W literackiej rywalizacji wzięło udział ponad 500 uczniów z całej Polski reprezentujących szkoły gimnazjalne i ponadgimnazjalne. Uczestnicy przesyłali aforyzmy albo miniatury poetyckie związane z hasłem: Skąd приходzimy? Kim jesteśmy? Dokąd zmierzamy?

Wśród 23 prac wyselekcjonowanych w I etapie konkursu znalazł się tekst Pawła Szymańskiego a do ścisłego finału zakwalifikowano tylko 11 literackich sms-ów, więc wyróżnienie aforyzmu Pawła przy tak licznej konkurencji jest powodem do dumy.

Iwona Kowalik

Publiczne Gimnazjum w Górze Puławskiej

tel. 81 880 50 80



Konkurs plastyczny „20 lat Państwowej Straży Pożarnej – jak nas widzą, tak nas malują”

W lutym br. uczniowie szkół podstawowych i gimnazjów wzięli udział w XVI edycji Ogólnopolskiego Konkursu Plastycznego dla dzieci i młodzieży organizowanego przez Komendanta Głównego Państwowej Straży Pożarnej pod hasłem „20 lat Państwowej Straży Pożarnej – jak nas widzą, tak nas malują”. Konkurs, którego celem jest szerokie oddziaływanie edukacyjne w zakresie działalności straży pożarnej, przyczynia się do upowszechniania zasad bezpiecznego postępowania w razie zaistnienia zagrożeń. Dzięki temu uczniowie zdobywają wiedzę w zakresie unikania zagrożeń oraz umiejętności skutecznego zachowania podczas ich wystąpienia. Zwycięskie prace w wyniku rozstrzygnięcia eliminacji powiatowych wezmą udział w dalszym etapie konkursu na szczeblu wojewódzkim przeprowadzonym przez Lubelski Urząd Wojewódzki.



Praca Klaudii Mazur



Praca Aleksandra Siwka



Praca Magdaleny Pyry

Serdecznie dziękujemy wszystkim młodym artystom oraz ich opiekunom za zaangażowanie i gratulujemy wysokiego poziomu prac konkursowych.

Na etapie powiatowym wyróżnienia zdobyli:

Magdalena Pyra – uczennica Publicznego Gimnazjum w Gołębju – I miejsce w grupie starszej 13- 16 lat,

Klaudia Mazur – uczennica Publicznego Gimnazjum w Gołębju – wyróżnienie w grupie starszej 13- 16 lat,

Aleksander Siwek – uczeń Szkoły Podstawowej w Gołębju – II miejsce w grupie średniej 9-12 lat.

Tekst: Beata Niedziałek

Zdjęcia pochodzą z archiwum Powiatu Puławskiego, więcej pod adresem www.pulawy.powiat.pl

Mistrz OWL w Boksie

Krystian Cieloch ze Smogorzowa, walczący w barwach UKS „Skorpion” Puławy, został Mistrzem Bokserskim Okręgu Województwa Lubelskiego w kategorii junior młodszy!

Naszemu młodemu pięściarzowi serdecznie gratulujemy i życzymy wielu kolejnych, równie spektakularnych sukcesów!



Redakcja





NA HARCERSKIM SZLAKU

„Młode Wilki” w Górze Puławskiej...

Szkoła Podstawowa w Górze Puławskiej ma długie tradycje harcerskie. Od początku jej istnienia, z małymi przerwami, działały tu różne drużyny. Ostatnią drużyną działającą przy Szkole Podstawowej w latach 2004–2006 była 4 dh „Wilki”, której inicjatorką i opiekunem była Pani Bożena Koza. Dzieci jednak dorastały, kończyły szkołę podstawową i wstępowały do drużyny starszoharcerskiej w gimnazjum.

Młodszy zaś uczniowie nie wykazywali zainteresowania harcerstwem. Dlatego w tym roku postanowiliśmy poprosić harcerzy działających przy Komendzie Hufca ZHP Puławy o stworzenie drużyny dla młodszych uczniów. Spotkanie to odbyło się w naszej szkole dnia 8 marca 2012 r. Przybyli goście zachęcali zgromadzonych na sali uczniów poprzez projekcję filmu o tym, jak harcerze spędzają wolny czas oraz gry i zabawy. Celem, jaki przyświecał nam nauczycielom, było zmotywowanie dzieci do podejmowania aktywnych form wypo-

czynku. Akcja stworzenia drużyny harcerskiej odniosła sukces! W tym dniu powstała 3 puławska drużyna harcerska „Młode Wilki” licząca 23 uczniów. Jej drużynowym został Wojciech Miazga. Spotkania grupy odbywają się w budynku szkoły w każdy piątek w godzinach popołudniowych. Na zbiórkach harcerze bawią się i uczą – poznają techniki harcerskie, chodzą na ogniska, śpiewają, przygotowują do rajdów. Wyjeżdżają też razem na wakacje do Orzechowa. Trzymamy za nich kciuki. Łączymy harcerskie pozdrowienia. Czuwaj!



Bożena Koza
Szkoła Podstawowa w Górze Puławskiej
tel. 81 880 50 80

„Starajcie się zostawić ten świat troszkę lepszym niż go zastaliście.”

Gen. Robert Baden-Powell

Święto Harcerzy w Górze Puławskiej



W dniach 25 i 26 lutego 2012 r. harcerze z naszego hufca wzięli udział w kolejnej już edycji rajdu „Robercik”, organizowanego z okazji Dnia Myśli Braterskiej. Jest to najważniejsze święto dla każdego skauta na całym świecie, dlatego staramy się obchodzić je uroczystie.

Po raz drugi organizatorami była 10 Puławska Drużyna Wędrownicza „Glaukus” przy pomocy Komendy Hufca. Już rano, na starcie rajdu w Parchatce zebrało się ok. 150 harcerzy Hufca ZHP Puławy gotowych spędzić ten dzień we wspólnym gronie oraz przeżyć niezapomniane przygody. Jak się okazało, przygotowana trasa nie sprawiła uczestnikom wiele trudności ale pozwoliła spędzić kilka chwil na świeżym powietrzu.

Dzięki uprzejmości Dyrekcji Szkoły Podstawowej oraz Gimnazjum, Harcerskie Święto kolejny raz odbyło się w Górze Puławskiej. Wieczorem, w budynku szkoły miał miejsce uroczysty kominek, w którym uczestniczyło ponad 200 osób. Mieliśmy przyjemność gościć m.in. Kapelana Hufca – ks. pwd. Pawła Ciosmaka oraz Seniorów – Druhnę hm. Zofię Świniarską z mężem phm. Januszem Świniarskim. Wszyscy chętnie zaśpiewali piosenki harcerskie, z radością wymieniali się przygotowanymi symbolami braterstwa a także z uwagą wysłuchali gawędy z ust Druhny Zosi. Był to czas spędzony w atmosferze radości i zabawy a także mała lekcja historii. Piękną tradycją są bowiem spotkania kilku pokoleń harcerskich i wymienianie się doświadczeniami.

W imieniu wszystkich organizatorów rajdu pragnę serdecznie podziękować zaproszonym gościom oraz wszystkim przybyłym drużynom naszego hufca. Podziękowanie nie może też pominąć Dyrekcji Szkół w Górze Puławskiej, która zawsze tak chętnie wspiera wszystkie inicjatywy z jakimi wychodzimy i już po raz kolejny pomagała nam zorganizować świętowanie Dnia Myśli Braterskiej. Mamy nadzieję, że udało nam się rozpalic ogień braterstwa i miłości w sercach harcerzy a magia rajdowego wieczoru na długo pozostanie w ich pamięci. Do zobaczenia za rok! Czuwaj!

Komendant Hufca ZHP Puławy
Hm. Bogdan Cybula
Kontakt: Biuro Hufca, tel. 81 886 32 54
lub kom. 501234504

Młodzieżowy Turniej Piłkarski „MAŁE EURO 2012”



Mnóstwo wspaniałych emocji czeka wszystkich miłośników piłki nożnej, którzy z zapartym tchem odliczają dni pozostałe do wielkiego piłkarskiego święta – Mistrzostw Europy w Piłce Nożnej UEFA EURO 2012. Pełen sportowych wrażeń nastrój zawita niebawem także do Gminy Puławy, której młodzież bierze udział w Młodzieżowym Turnieju Piłkarskim „MAŁE EURO 2012”! Zawody te, organizowane są w partnerstwie z gminami objętymi wsparciem projektu „EUROszansa dla Lubelszczyzny”, współfinansowanego przez Szwajcarię w ramach szwajcarskiego programu współpracy z nowymi krajami członkowskimi Unii Europejskiej.

W ramach naszych wewnętrznych eliminacji gminnych wyłonione zostaną dwie drużyny, które w turnieju reprezentować będą barwy Czech oraz Chorwacji, a także dwa zespoły cheerleaderek, które zagrzewać będą naszych piłkarzy do walki. Wspierajmy ich i my, kibicując drużynom podczas rozgrywek. Mecze odbywać się będą na 8 boiskach gmin – gospodarzy turnieju, od 28 kwietnia (eliminacje gminne) do wielkiego finału w Końskowoli, 3 czerwca 2012 r.

Dla wszystkich kibiców piłki nożnej, Małe Euro 2012 to pozycja obowiązkowa! Serdecznie zapraszamy!

Kamil Lewandowski
tel. 81 889 05 41



PUBLICZNE GIMNAZJUM W GÓRZE PUŁAWSKIEJ OGŁASZA NABÓR DO I KLAS GIMNAZJUM NA ROK SZKOLNY 2012/2013

INFORMACJE DLA SZÓSTOKLASISTÓW

Jesteśmy szkołą, która dba o wszechstronny rozwój uczniów. Zajęcia edukacyjne prowadzimy metodami aktywnymi, dając Ci możliwość twórczego rozwiązywania problemów, zdobywania nowych umiejętności i wszechstronnego rozwoju. W przyjaznej i życzliwej atmosferze zrealizujesz swoje pasje, będziesz miał szansę na rozkwit swoich talentów i uzdolnień.

W naszym gimnazjum możesz:

- rozwijać swoje pasje literackie, działając w ramach grupy „Uczeń z pasją i nie tylko...”
- rozwijać talenty recytatorskie
- grać w przedstawieniach (w języku polskim, angielskim i rosyjskim)
- realizować interesujące Cię projekty edukacyjne
- organizować życie szkolne, działając w samorządzie uczniowskim
- uczestniczyć w zajęciach kół zainteresowań: fotograficznego czy teatralnego
- trenować siatkówkę, koszykówkę lub piłkę ręczną w szkolnym klubie sportowym START
- tańczyć w cheerleaderkach
- spędzać czas nie tylko w szkole – organizujemy wycieczki dydaktyczne i turystyczne, rajdy, wyjścia na spektakle teatralne i seanse filmowe, pokazy i wykłady w ramach Festiwalu Nauki
- szybko i bezboleśnie zaadaptować się w nowym środowisku szkolnym oraz zintegrować z innymi członkami zespołu klasowego, uczestnicząc w programie dla uczniów klas pierwszych MIĘDZY NAMI
- korzystać z porad doradcy zawodowego
- korzystać z pomocy psychologa

nauczania. Ich wymiernym efektem są wyniki uzyskiwane podczas egzaminów gimnazjalnych.

Jeżeli zależy Państwu na rozwoju kompetencji językowych dziecka polecamy klasę z realizacją rozszerzonego programu języka angielskiego (5 godzin tygodniowo). Nabór do tej klasy odbywa się na podstawie regulaminu uchwalonego przez Radę Pedagogiczną Publicznego Gimnazjum w Górze Puławskiej.

Dla kandydatów do I klasy gimnazjum w roku szkolnym 2012/2013 test kwalifikacyjny przeprowadzony zostanie **5 czerwca 2012 o godz. 14.00**

- Nasza placówka nie ma długiej historii, ale zdążyła „zaznaczyć” swą obecność na terenie gminy i powiatu, organizując imprezy integrujące lokalną społeczność i promujące Publiczne Gimnazjum w Górze Puławskiej. Są to: Dni Kultury Chrześcijańskiej oraz konkursy recytatorskie: „gdy myślę Ojczyzna” (XI) i Konkurs Poezji ks. Jana Twardowskiego (III/IV).
- W naszym gimnazjum stwarzamy dobre warunki pracy i rozwoju wszystkim uczniom, także tym o specyficznych potrzebach edukacyjnych.

TERMINY REKRUTACJI

1. Zapisy kandydatów: **2 kwietnia 2012 r. – 31 maja 2012 r.**
2. Składanie oryginałów świadectw ukończenia szkoły podstawowej i zaświadczeń o wynikach sprawdzianu po klasie szóstej oraz innych wymaganych dokumentów: **29 czerwca 2012 r. – 2 lipca 2012 r.**
3. Ogłoszenie list uczniów przyjętych do gimnazjum: **5 lipca 2012 r. (godz. 10.00).**

Zapisy kandydatów do I klas Gimnazjum w Górze Puławskiej odbywają się na podstawie wniosku wypełnionego przez rodziców kandydata (prawnych opiekunów) i złożonego w sekretariacie szkoły. Druk wniosku dostępny jest na stronie internetowej gimnazjum (www.gimnazjumgp.pl) i w sekretariacie szkoły.

INFORMACJE DLA RODZICÓW

Wybierając Publiczne Gimnazjum w Górze Puławskiej dla swojego dziecka, stawiają Państwo na jakość, rzetelność i wysoki poziom

Telefon kontaktowy 81 880 50 80

Nowy projekt edukacyjny w Gminie Puławy

Gmina Puławy pozyskała dofinansowanie w wysokości 225 233,70 zł na realizację projektu systemowego „Indywidualizacja procesu nauczania i wychowania uczniów klas I–III szkół podstawowych w Gminie Puławy”. Środki te pochodzą z Programu Operacyjnego Kapitał Ludzki 2007-2013, Priorytet IX. Rozwój wykształcenia i kompetencji w regionach, Działanie 9.1 Wyrównywanie szans edukacyjnych i zapewnienie wysokiej jakości usług edukacyjnych świadczonych w systemie oświaty, Poddziałanie 9.1.2 Wyrównywanie szans edukacyjnych uczniów z grup o utrudnionym dostępie do edukacji oraz zmniejszanie różnic w jakości usług edukacyjnych.

Projekt realizowany będzie w roku szkolnym 2012/2013 we wszystkich siedmiu szkołach podstawowych w Gminie Puławy. Działania skierowane będą do ponad 200 uczniów klas I–III i przyczynią się do wdrożenia w każdej placówce kompleksowego programu wspomagającego szkołę w procesie edukacji, uwzględnia-

jącego indywidualną pracę z dzieckiem w celu wspierania jego osobistego rozwoju.

Celem projektu jest stworzenie w szkołach podstawowych naszej gminy warunków wspomagających indywidualną pracę nauczycieli z uczniami poprzez doposażenie bazy dydaktycznej w niezbędne materiały oraz zapewnienie dzieciom w klasach I–III oferty edukacyjno–wychowawczo–profilaktycznej zgodnej z ich indywidualnymi potrzebami i możliwościami edukacyjnymi i rozwojowymi.

Projektem indywidualizacji objęci zostaną uczniowie wykazujący trudności w czytaniu i pisaniu, zagrożeni dysleksją, mający kłopoty ze zdobywaniem umiejętności matematycznych, czy też dotknięci zaburzeniami mowy lub wadami postawy. Dodatkowo w każdej szkole zaprezentowana zostanie oferta zajęć dodatkowych, rozwijających zainteresowania, zgodna z indywidualnymi potrzebami oraz możliwościami edukacyjnymi i rozwojowymi uczniów rozpoczynających naukę. Wszystkie placówki zostaną wyposażone w nowoczesne

pomoce dydaktyczne, które doskonale sprawdzają się na zajęciach psychoedukacyjnych i socjoterapeutycznych dla dzieci z zaburzeniami komunikacji społecznej, zajęciach logopedycznych dla dzieci z zaburzeniami mowy, do gimnastyki korekcyjnej dla dzieci z wadami postawy, a ponadto rozwijające zainteresowania uczniów szczególnie uzdolnionych w zakresie języka angielskiego, matematyki, informatyki i innych dziedzin.

Wszystkie zajęcia odbywające się w ramach projektu będą bezpłatne. Zajęcia rozpoczną się we wrześniu 2012 roku i potrwać przez cały rok szkolny. Realizatorem projektu jest Samorządowa Administracja Placówek Oświatowych w Puławach. Rekrutacja uczniów do udziału w projekcie odbędzie się na przełomie sierpnia i września 2012 r. w każdej szkole podstawowej. Bliższych informacji o projekcie można uzyskać w SAPO lub u dyrektorów poszczególnych placówek oświatowych.

Beata Niedziałek

Co robią gimnazjaliści z Zarzecza, kiedy są po lekcjach?

Podsumowanie dotychczasowej działalności Szkolnego Koła PCK przy Publicznym Gimnazjum w Zarzeczu.

Publiczne Gimnazjum w Zarzeczu oprócz swoich statutowych zadań umożliwia swoim uczniom realizowanie się w różnych formach zajęć pozaszkolnych. Jedną z nich jest Szkolne Koło PCK, które działa od 16 marca 2009 roku. Jego opiekunem od początku istnienia jest Pani Anna Mazurek. Uczestnikami koła są wszyscy chętni uczniowie gimnazjum, ale charakter i tematyka wybranych zajęć powoduje, że niektóre z nich odbywają się w grupkach podzielonych pod względem wieku lub płci. Autonomiczność koła pozwala gimnazjalistom na samodzielne opracowanie programu koła na dany rok szkolny w obrębie pięciu obszarów problemowych tj. zdrowie, higiena, bezpieczeństwo, pierwsza pomoc w nagłych wypadkach, relacje z innymi ludźmi. Dzięki temu nastolatki uczą się samodzielności i odpowiedzialności za własny rozwój. W zależności od tematu spotkania koła przyjmują formę pogadanek, wykładów, ćwiczeń praktycznych lub dyskusji. Podczas spotkań uczniowie uczą się jak skutecznie udzielić pierwszą pomoc osobie poszkodowanej w wypadkach przy jednoczesnym zapewnieniu bezpieczeństwa ratownikowi. Dowiadują się jak sprawdzić stan świadomości oraz oddech osoby nieprzytomnej, co to jest pozycja bezpieczna, kiedy i jak mogą ją zastosować, w jaki sposób prowadzić resuscytację krążeniową, w jaki sposób opatrywać lekkie zranienia.

Oprócz warsztatów z pierwszej pomocy, które uczą umiejętności niezbędnych do funkcjonowania we współczesnym świecie, uczniowie dowiadują się podczas pogadanek, co to jest wirus **HPV** czy **HIV**, w jaki sposób można się nimi zarazić i przede wszystkim jak temu zaradzić przeciwdziałać i ewentualnie dalej leczyć. Gimnazjaliści przeszli też cykl spotkań na temat uzależnienia od alkoholu. Oprócz podstawowych wiadomości jak to, co to w ogóle jest alkoholizm,



gimnazjaliści dowiedzieli się, jaki wpływ ma alkohol na prowadzenie pojazdów mechanicznych i stan świadomości, jakie mogą być prawne i zdrowotne skutki przedawkowania alkoholu, co to jest Płodowy Zespół Alkoholowy i dlaczego kobiety są bardziej podatne na wpływ alkoholu.

Wielką wartością koła stanowią akcje charytatywne, w które zawsze i bardzo chętnie włączają się uczniowie naszej szkoły. Gimnazjaliści brali udział w akcji Gorączka Żłota, organizowanej przez zarząd Polskiego Czerwonego Krzyża, corocznie jako wolontariusze przyłączają się do akcji Polskiego Radia Lublin i Ewy Dadas - Pomóż Dzieciom Przetrwać Zimą. Nie bez znaczenia jest tu współdziałanie innych nauczycieli - wolontariuszy gimnazjum, którzy podejmują podczas finału akcji opiekę nad uczniami zbierającymi produkty żywnościowe w supermarketach dla swoich kolegów z potrzebujących rodzin. W ciągu 3 lat trwania akcji gimnazjaliści z **SK PCK** w Zarzeczu zebrali kilkaset kilogramów żywności.



Ciekawą formą pracy wolontaryjnej naszych gimnazjalistów było zebranie słodyczy na mikołajki dla dzieci ze Specjalnego Ośrodka Wychowawczego im. św. Klary Staszczak przy ul. Czartoryskich w Puławach. W akcji zebrano kilka dużych reklamówek słodyczy, które zostały przekazane przez naszych wolontariuszy. Podczas spotkania uczniowie mieli okazję obejrzenia ośrodka oraz poznania dzieci i sióstr, które w nim mieszkają. Spotkanie to dało naszym gimnazjalistom dodatkową okazję do uwrażliwienia się i otwarcia na potrzeby innych, bardziej potrzebujących ludzi.

Od dwóch lat SK PCK przy Publicznym Gimnazjum w Zarzeczcu angażują się w akcje zbierania plastikowych korków dla dzieci, które urodziły się bez kończyn i potrzebują protez. Rok temu udało się



uzbierać ponad 6000 korków. Tegoroczna akcja nadal trwa i pokazuje gimnazjalistom, że jeden mały korek może pomóc innej osobie. Ponadto, uczy ona postaw proekologicznych.

Forma i treści zajęć powodują, że spotkania koła PCK cieszą się niesłabnącą popularnością uczniów, nawet tych, którzy na co dzień nie osiągają spektakularnych wyników w nauce, pokazując im, że mogą osiągać sukcesy w innych dziedzinach. Zajęcia Szkolnego Koła PCK urozmaicają ofertę edukacyjną Gimnazjum i stanowią wspaniałą odskocznię, a jednocześnie uzupełnienie treści edukacyjnych szkoły.

Anna Kowalczyk

Publiczne Gimnazjum w Zarzeczcu

tel. 81 881 92 29

Serdecznie gratulujemy

Pani Ewie Wojciechowskiej – nauczycielowi języka angielskiego w Szkole Podstawowej w Zarzeczcu, uzyskania wyższego stopnia awansu zawodowego nauczyciela mianowanego. Życzymy Pani dużo zdrowia, cierpliwości, energii i wytrwałości, wielu sukcesów zawodowych oraz zadowolenia z uczniów!

Kierownictwo i pracownicy Gminy Puławy

Dzień Patrona Szkoły Podstawowej w Gołębiu



21 lutego 2012 roku społeczność szkolna Szkoły Podstawowej im. Stefana Czarnieckiego w Gołębiu obchodziła uroczyste już po raz 26 Dzień Patrona Szkoły. Cała uroczystość została podzielona na kilka etapów. Część oficjalną rozpoczęto wprowadzeniem sztandaru szkoły i odśpiewaniem Mazurka Dąbrowskiego w wykonaniu chóru szkolnego i wszystkich obecnych na sali gimnastycznej.

Następnie odbyła się ceremonia przekazania sztandaru szkoły nowemu pocztowi, który składa się z uczniów klasy V. Uczennice prowadzące tę uroczystość komentowały poszczególne kroki podniesłej ceremonii, która od kilku lat jest ważnym i stałym punktem tej uroczystości. Po przejściu sztandaru został odśpiewany Hymn Czarnieczyków, po którym został wyprowadzony sztandar z sali gimnastycznej i rozpoczęła się druga część uroczystości.

W wykonaniu uczniów klasy VI a pod kierunkiem wychowawczynie Pani Elżbiety Bąkały przedstawiona została krótka lekcja historii, która przybliżyła postać naszego Patrona – Stefana Czarnieckiego, okoliczności bitwy oraz wydarzenia związane z pobytem w Gołębiu tego Wielkiego Polaka i Patrioty. Zaprezentowane tu zostały wiersze o hetmanie oraz scenki z życia klasy. Uczniowie naszej szkoły od lat

uczestniczą w Ogólnopolskim Konkursie „Hetmany”, organizowanym przez XLVI Liceum Ogólnokształcące im. Stefana Czarnieckiego w Warszawie. O dwudniowym pobycie w stolicy i atrakcjach, jakie uczniom przygotowano, opowiedziała Pani Dorota Jabłońska, zaś Dyrektor Szkoły Pan Krzysztof Gowin wręczył zwycięskim uczniom nagrody i pamiątkowe dyplomy. Całość zakończyła pieśń „Tu wszędzie jest moja Ojczyzna” w wykonaniu chóru, któremu akompaniował gościnnie Dyrektor Gminnego Ośrodka Kultury w Gołębiu Pan Zbigniew Barankiewicz, za co należą się szczególne podziękowania.

Następnie odbyło się podsumowanie realizacji szkolnego programu zdrowotnego „Zdrowy Styl Życia” w I semestrze pn. „Higiena ciała i umysłu”. Tę część poprowadziła Pani Donata Szewczyk – koordynator tego programu. Najpierw poszczególne klasy prezentowały Dekalogi, potem Pan Dyrektor nagrodził zwycięskich uczniów za wiersze na temat „Mój wolny czas” oraz za zdobycie czołowych miejsc w konkursie na projekt stroju. Kolejnym punktem programu była prezentacja reklamy kosmetyku, co spotkało się z gorącym przyjęciem. Hitem imprezy był ostatni punkt programu – pokaz mody na cztery pory roku. Oklaskom nie było końca.

Dzień Patrona Szkoły przebiegł zgodnie z planem dzięki ogromnemu wkładowi całej społeczności szkolnej: uczniów, wychowawców klas, opiekunów organizacji, rodziców oraz pracowników obsługi.

Elżbieta Bąkała

Szkoła Podstawowa im. Stefana Czarnieckiego w Gołębiu

tel. 81 881 32 91

Gminne zawody tenisa stołowego

28 lutego 2012 r. w Szkole Podstawowej w Leokadiowie odbyły się zawody indywidualne tenisa stołowego dla uczniów szkół podstawowych kl. IV-VI. Zawody zorganizował nauczyciel wychowania fizycznego Pan Michał Walendziak.

W zawodach uczestniczyli uczniowie z 7 szkół podstawowych Gminy Puławy: z Gołębia, Borowej, Góry Puławskiej, Zarzecza, Leokadiowa, Bronowic i Opatkowic.

WYNIKI

Kategoria chłopców:

I miejsce – **Karol Olszak**, uczeń Szkoły Podstawowej w Gołębiu,

II miejsce – **Mateusz Karasiński**, uczeń Szkoły Podstawowej w Opatkowicach,

III miejsce – **Rafał Jeż**, uczeń Szkoły Podstawowej w Opatkowicach.

Kategoria dziewcząt:

I miejsce – **Natalia Mitorska**, uczennica Szkoły Podstawowej w Opatkowicach,

II miejsce – **Wioletta Jędryś**, uczennica Szkoły Podstawowej w Borowej,

III miejsce – **Kinga Pyra**, uczennica Szkoły Podstawowej w Gołębiu.

Wszystkim uczestnikom dziękujemy za udział w Turnieju, a Zwycięzcom gratulujemy!

*Michał Walendziak, Ewa Kramek
Szkoła Podstawowa w Leokadiowie
tel. 81 881 92 92*



Czyn społeczny ciągle w modzie!

4 kwietnia br. mieszkańcy Klikawy pod przywództwem Sołtysa Artura Mizury wzięli udział w sprzątaniu swojej miejscowości. Jesteśmy godni podziwu dla tej inicjatywy i serdecznie dziękujemy za zaangażowanie.

Redakcja

Szanowni Państwo!

Dyrektorzy Publicznego Przedszkola w Górze Puławskiej oraz Gminnego Przedszkola w Gołębiu informują o dyżurach wakacyjnych pełnionych przez przedszkola.

Gminne Przedszkole w Gołębiu pełni dyżur od 01.07.2012 r. do 31.07.2012 r.

Przedszkole czynne w godzinach 6.30 – 16.30

Publiczne Przedszkole w Górze Puławskiej pełni dyżur od 01.08.2012 r. do 31.08.2012 r.

Przedszkole czynne w godzinach 6.00 – 16.00

Przedszkola zapewniają dzieciom całodzienne wyżywienie.

Zapraszamy zainteresowanych Rodziców do współpracy.

*Barbara Bąkała – Dyrektor Gminnego Przedszkola
w Gołębiu tel. 81 881 32 97*

*Mirosława Kęczkowska – Dyrektor Publicznego Przedszkola
w Górze Puławskiej tel. 81 880 52 25*

Drodzy Maturzyści i Gimnazjaliści!

Przed Wami jedno z najważniejszych życiowych egzaminów.

Na te dni życzę Wam wiele optymizmu i wiary a także hartu ducha, abyście przeszli przez egzaminy ze spokojem, wykorzystując w pełni Wasze umiejętności i zdobytą wiedzę. Życzę Wam również abyście podjęli słuszną i mądrą decyzję o wyborze dalszego kierunku kształcenia.

Pamiętajcie, że każdy nawet najbardziej odległy cel jest do osiągnięcia, jeżeli w jego realizację włoży całe serce, maksimum pracy i zaangażowania!

Połamania piór!

*Krzysztof Brzeziński
Wójt Gminy Puławy*

Najlepsze ferie tylko w szkole

Mimo małej ilości śniegu i siarczystych mrozów nasze ferie w szkole uważam za bardzo udane. Nauczyciele zorganizowali wiele atrakcji. Były konkursy z nagrodami a także wyjazd na pływalnię krytą w Kozienicach.

Są tam fajne zjeżdżalnie i baseny, w których mogliśmy grać w siatkówkę a po zajęciach w pływalni poszliśmy na pizzę. Na sali gimnastycznej w naszej szkole odbył się turniej tenisa stołowego. Przy grach planszowych, bawiliśmy się wspaniale. Zajęcia prowadzili nasi nauczyciele, którzy wymyślali różne zabawy i zadania: odbył konkurs karaoke, najpiękniejszych kart walentynkowych, a także plakatów o profilaktyce uzależnień.

Prace wykonane przez uczniów były tak różnorodne, że nauczyciele mieli problem z wyróżnieniem najlepszych. W czasie ferii w szkole było wesoło i tak fajnie, że na zajęcia przychodzili nie tylko uczniowie, ale i absolwenci naszej szkoły.

Moje ferie były bardzo udane.

*Aleksandra Mazurkiewicz, kl. V
Szkoła Podstawowa w Leokadiowie
tel. 81 881 92 92*

Naszej młodej dziennikarce gratulujemy udanego debiutu na łamach „Kuriera Gminy Puławy” oraz życzymy wielu kolejnych sukcesów.

Redakcja



Konkurs na najładniejszą kartkę walentynkową



Wyjazd na basen do Kozienic



Konkurs na najładniejszą kartkę walentynkową



Konkurs karaoke



Zwycięzcy konkursu na najładniejszy plakat o profilaktyce uzależnień



Zabawy na sali gimnastycznej

Ogólnopolski Turniej Bezpieczeństwa Ruchu Drogowego

29 marca 2012 r. cztery ekipy ze szkół podstawowych w Borojej, Bronowicach, Górze Puławskiej i Opatkowicach walczyły o tytuł najlepszej drużyny i zakwalifikowanie się do dalszego powiatowego etapu „Ogólnopolskiego Turnieju Bezpieczeństwa Ruchu Drogowego”.

Celem konkursu – organizowanego w całym kraju już po raz trzydziesty piąty – jest poszerzenie wiedzy o ruchu drogowym a tym samym zwiększenie bezpieczeństwa wśród najmłodszych uczestników ruchu. Turniej ma za zadanie przyczynić się do popularyzowania przepisów i zasad bezpiecznego poruszania się po drogach, umiejętności udzielania pierwszej pomocy przedmedycznej a także propagować jazdę rowerem, nie tylko jako środek transportu, ale także jako doskonały sposób rekreacji i sportu.

W pierwszym etapie konkursu uczniowie rozwiązywali test dotyczący przepisów, znaków drogowych, podstawowych zagadnień z pierwszej pomocy i zasad pokonywania skrzyżowań a także wiedzy

z zakresów obowiązujących zasad w ruchu pieszym i rowerowym. W kolejnym etapie uczestnicy musieli wykonać zadania na torze przeszkód, składającym się ze slalomów, korytarza z desek i innych utrudnień. Ostatnia konkurencja przeprowadzona pod okiem Pani Doroty Barszcz – pielęgniarki z NZOZ w Gołębiu polegała na wykazaniu się umiejętnościami praktycznymi



mi oraz wiedzą teoretyczną z udzielania pierwszej pomocy przedmedycznej.

W ostatecznej klasyfikacji zwyciężyła drużyna ze Szkoły Podstawowej w Borowej, w składzie: Katarzyna Furtak, Dominika Pastuszka oraz Przemysław Bąkała, która będzie reprezentowała naszą gminę na rozgrywkach powiatowych w Puławach 14 kwietnia 2012 r. Z pozostałych szkół w zmaganiach turniejowych wzięli udział: Klaudia Czapła, Tomasz Krawczyk i Ernest Woszczyk ze szkoły w Bronowicach; Weronika Gizińska, Patrycja Krześniak i Natalia Kułagowska reprezentujące Górę Puławską oraz Zuzanna Tomasiak, Mateusz Karasiński i Jakub Tarnas ze szkoły w Opatkowicach.

Wszyscy uczestnicy turnieju otrzymali z rąk Pana Krzysztofa Brzezińskiego – Wójta Gminy Puławy pamiątkowe dyplomy oraz upominki.

Gratulujemy wszystkim uczestnikom wiedzy i umiejętności, zaś zwycięskiej drużynie życzymy powodzenia na dalszych etapach turnieju!



Serdeczne podziękowania dla Pani Jolanty Łyszcz – Dyrektora Oddziału Operacyjnego Banku BGŻ S.A. w Puławach za okazaną życzliwość i przekazanie prezentów dla uczestników konkursu.

Tekst: Beata Niedziałek

Zdjęcia: Cezary Świdorski, Kamil Lewandowski

Ogólnopolski Turniej Wiedzy Pożarniczej

25 lutego 2012 r. w Urzędzie Gminy Puławy odbyły się eliminacje gminne „Ogólnopolskiego Turnieju Wiedzy Pożarniczej”, w których udział wzięło 26 uczestników reprezentujących wszystkie szkoły funkcjonujące w gminie, za wyjątkiem Szkoły Podstawowej w Leokadiowie i Gimnazjum Publicznego w Zarzeczcu.

Celem turnieju jest popularyzowanie wśród dzieci i młodzieży znajomości zasad przeciwpożarowych, reguł postępowania na wypa-



dek powstania pożaru oraz wiedzy z zakresu ochrony środowiska.

Turniej wiedzy rozegrano w I grupie wiekowej - szkoły podstawowe (19 uczestników) oraz w II grupie wiekowej – gimnazja (7 uczestników). Uczniowie zaprezentowali wysoki poziom wiedzy i dobrze poradzi sobie z testem pisemnym, który został przygotowany przez Komendę Powiatową Państwowej Straży Pożarnej w Puławach. Zwycięzcami w kategorii szkół podstawowych zostali:

1. **Jakub Tarnas** – Szkoła Podstawowa w Opatkowicach
2. **Angelika Kupczyk** – Szkoła Podstawowa w Bronowicach
3. **Natalia Miturska** – Szkoła Podstawowa w Opatkowicach

w kategorii szkół gimnazjalnych:

1. **Karol Baran** – Publiczne Gimnazjum w Górze Puławskiej
2. **Paula Osiak** – Publiczne Gimnazjum w Gołębiu
3. **Paulina Barszcz** – Publiczne Gimnazjum w Gołębiu

Uczniowie zajmujący I miejsca w poszczególnych grupach będą reprezentować Gminę Puławy w eliminacjach powiatowych. Wszyscy uczestnicy eliminacji gminnych otrzymali okolicznościowe upominki a zwycięzcy upominki rzeczowe.

*Tekst: Teresa Maj
tel. 81 889 05 09*

Zdjęcia: Kamil Lewandowski

Przedświąteczny poniedziałek w Zarzeczcu

Ostatni tydzień przed Wielką Nocą Zmartwychwstania w szkole w Zarzeczcu rozpoczął się w świątecznym nastroju prób poprzedzających montaż słowno-muzyczny pt. „PRZEZ PASJĘ DO ZMARTWYCHWSTANIA” przygotowany przez uczniów klasy pierwszej gimnazjum pod kierunkiem wychowawczynie Pani Anny Kowalczyk, we współpracy z Panią Małgorzatą Urbanek. Jednocześnie szkoła podstawowa szykowała się do pierwszego ważnego dla uczniów sprawdzianu szóstoklasisty, który miał się odbyć następnego dnia i m.in. odbierała niezwykle ważną przesyłkę – arkusze egzaminacyjne. Czyli jak zwykle w życiu człowieka bywa: dbałość o doczesną przyszłość i jednocześnie wzrastanie w duchowości.

W tym dniu wszyscy uczniowie razem z wychowawcami spożyli wspólny posiłek przygotowany przez nasze panie kucharki, podczas którego podzielili się symbolicznym jajkiem, a o godzinie 11.15 – strawa dla ducha – głęboko refleksyjne rozważania snute przez gimnazjalistów i ilustrowane prezentacją multimedialną. Niezwykle nastrój uro-



czystości budowali też zaproszeni wspaniali goście: ksiądz proboszcz Sylwester Laskowski, Wójt Gminy Puławy Krzysztof Brzeziński, a także nasi szacowni emerytowani nauczyciele i pracownicy szkoły. Niewielka sala gimnastyczna pękała w szwach, ale jednak zdołała pomieścić

wszystkich w tym: uczniów gimnazjum, szkoły podstawowej, oddziału przedszkolnego oraz maluchy z „Radosnego Przedszkola”, a także kadrę pedagogiczną i pracowników placówki.

„Umarłeś za mnie, abym stał się wolny...” – co z tego zrozumiały czterolatki? Na pewno niewiele, ale wyczuły nastrój niezwykły, wzniosłość, zadumę, powagę starszych i wysłuchały specjalnie do nich skierowanego słowa księdza proboszcza.

Był też w tym dniu piękny moment, kiedy spotkali się obecni i emerytowani pracownicy szkół i mogli złożyć sobie świąteczne życzenia, snuć refleksje, wspominać, dzielić się doświadczeniami i żartować tak jak m.in. emerytowani dyrektorzy Pan Eugeniusz Żak i Pan

Wojciech Dzwonkowski, którzy ubolewali nad nieszczęsną sytuacją mężczyzny w przedświątecznych zawirowaniach. Z kolei Pani Ania Ambryszewska niepokieszona była faktem, że tak mało o szkole w Zarzeczcu, w „Kurierze Gminnym”, a przecież tyle się dzieje ciekawych rzeczy. Obiecujemy więcej pisać!

Przyszedł czas się pożegnać... Jeszcze tylko wspólna fotografia, do której namówił nas Pan Wójt Krzysztof Brzeziński.

Iwona Krzyżanowska

Dyrektor Szkoły Podstawowej

im. Ludowego Wojska Polskiego w Zarzeczcu

tel. 81 881 92 29

Świat bez kobiet byłby nudny... - 8 marca w Szkole Podstawowej w Górze Puławskiej

W ten wyjątkowy marcowy dzień uczniowie klasy V b przygotowali miłą niespodziankę wszystkim zgromadzonym. Pani dyrektor Hanna Padewska, nauczyciele, pozostali pracownicy szkoły oraz uczniowie obejrżeli przedstawienie teatralne z okazji Święta Kobiet, które w humorystyczny sposób przeniosło widzów w świat relacji damsko – męskich.

Spektakl rozpoczął się „Męską rozmową”, podczas której grupa mężczyzn – przyjaciół dyskutuje o tym, jak to kobiety są wybredne i często zamieniają się w żmije, by w końcowej fazie rozmowy dojść do wniosku, że „bez baby człowiek jest słaby”.

pozytywne emocje w odbiorcach wyzwalają kolejne dwie sceny – w jednej król szuka kandydatki na żonę, w drugiej zamknięta w wieży przez ojca – króla księżniczka namawia rycerza mającego „więcej honoru niż rozumu”, by ją uwolnił. Warte uwagi akcja obu scen, niekonwencjonalne i zabawne dialogi rozśmieszyły publiczność do łez. Na niezwykłość tego przedstawienia miała wpływ przygotowana przez uczniów sceneria, w której mali aktorzy grali swoje role – dekoracje oraz profesjonalnie dobrane, piękne stroje.

Widzowie często porywani wspaniałą atmosferą na sali klaskali w rytm znanych melodii oraz przyłączali się do wspólnego śpiewania piosenek m.in. „Kobiety są gorące”, „Baby”, „Babę zesłał Bóg”, „Będziesz moją panią”, czy „Seksapil, to nasza broń kobieca”.

Sztuka uświadomiła obecnym, że „świat bez kobiet byłby nudny”, jednak „kobieta jest tą szyją, na której męska kręci się głowa”, a i tak „ona bez niego i on bez niej żyć nie może”.

Kończąc występ męska część klasy V b złożyła wszystkim kobietom życzenia, a następnie obecnym na sali paniom chłopcy wręczyli kolorowe tulipany.



Przedstawienie zrobiło ogromne wrażenie również na uczniach, którzy występowali w sztuce. Postanowiłam więc wystawić je jeszcze raz. Tym razem sztukę obejrżeli rodzice – 26 marca 2012 r., przed wywiadówką. Spektakl został przyjęty z wielkim uznaniem ze strony rodziców, szczególnie tych, których pociechy grały na scenie.

Bożena Koza

Szkoła Podstawowa w Górze Puławskiej

„W tej naszej szkole, w tej podstawówce...” – Dzień Ucznia w Szkole Podstawowej w Górze Puławskiej

W Szkole Podstawowej w Górze Puławskiej tradycyjnie „w okolicy” święta wiosny uczniowie działający w Samorządzie Uczniowskim przygotowują obchody Dnia Ucznia. Jest to dzień, kiedy uczniowie prowadzą lekcje, wcielając się w rolę nauczycieli. Punktem kulminacyjnym tego święta jest turniej dla nauczycieli o tytuł Nauczyciela z Poczuciem Humoru. Szanowne grono pedagogiczne poddawane jest wówczas różnym próbom, w celu sprawdzenia poziomu poczucia humoru.

Tak było również w tym roku. Ku uciesze zgromadzonych na sali gimnastycznej uczniów i przy ich aplauzie, nauczyciele konkurowali ze

sobą, próbując między innymi w jak najkrótszym czasie przenieść surowe jajko na łyżce, pokonać tor przeszkód, odgadnąć tytuły piosenek na podstawie króciutkiego ich fragmentu, trafić do ruchomego celu, czy odgadnąć hasło przedstawiane za pomocą pantomimy. Wszyscy biorący udział w zabawie nauczyciele z Panią Dyrektorem na czele (a także Pani pielęgniarka) wykazali się wysokim poziomem poczucia humoru i otrzymali pamiątkowe szarfy wykonane przez uczennice z klasy czwartej. Całość okraszona piosenką o szkole napisaną specjalnie na tę okoliczność przez uczennice klasy szóstej i śpiewaną wspólnie w trakcie imprezy była niezwykle udana. Niespodzianką i dodatkową

nagrodą dla wszystkich było humorystyczne przedstawienie o Czerwonym Kapturku przygotowane przez koło teatralne prowadzone przez Panią Katarzynę Kucharską-Skrzyńską.

Taki dzień jak ten, to jedna z okazji, kiedy uczniowie mogą obserwować swoich nauczycieli w innych sytuacjach niż w klasie lekcyjnej. A poczucie humoru to przecież jeden z wielu przymiotów, którym powinien się charakteryzować nauczyciel. Dodatkowym walorem wychowawczym tego święta jest możliwość wcielenia się uczniów w rolę nauczycieli i związana z tym konieczność przygotowania się do prowadzenia lekcji zarówno pod względem merytorycznym i metodycznym, jak również zapanowanie nad klasą przez 45 min., co nie zawsze jest łatwe.

*Beata Stolarczyk, opiekun Samorządu Uczniowskiego
w Szkole Podstawowej w Górze Puławskiej*

HYMN ŚPIEWANY Z OKAZJI DNIA UCZNIĄ „KOCHAM CIĘ, SZKOŁO!”

*1. W tej naszej szkole, w tej podstawówce,
Codziennie rano mamy klasówkę
Za nauczycieli i za dyrektkę
Codziennie rano wstać mi się nie chce.
Za to boisko, co na nim gramy,
Za wszystkie mecze, co wygrywamy.
Za to, że z Tobą bawię się w koło
Ja tak po prostu kocham Cię ...*

REF: Kocham Cię, kocham Cię, kocham Cię szkoło! – bis.

*1. Za tą tablicę, ciasną świetlicę,
Za nasze lekcje i zakonnice*



*Za polski, matkę i za historię
Za tą sodomę i za gomorę
Za to, że Sobą wciąż mnie zachwycasz,
Że jak nie sprawdzian, to pani pyta.
Za to, że z Tobą bawię się w koło,
Ja tak po prostu kocham Cię...*

REF: Kocham Cię, kocham Cię, kocham Cię szkoło! – bis.

Słowa: Gabrysia Michta klasa VI b

XI Konkurs Recytatorski „Poezja ks. Jana Twardowskiego”



22 marca 2012 r. w Gminnej Bibliotece Publicznej w Górze Puławskiej odbyła się kolejna, jedenasta już edycja konkursu recytatorskiego „Poezja ks. Jana Twardowskiego”. Organizatorem tego kulturalnego wydarzenia już od jedenastu lat jest Publiczne Gimnazjum w Górze Puławskiej. Swoje interpretacje wierszy księdza – poety przedstawi-

ło osiemnastu uczestników reprezentujących osiem gimnazjów z powiatu puławskiego i ryckiego. Konkurs honorowym patronatem objął Wójt Gminy Puławy Pan Krzysztof Brzeziński.

Jury w składzie:

- Pani Elżbieta Gawdział – nauczyciel j. polskiego w SP w Bronowicach (przewodnicząca jury),
- Pani Małgorzata Klinkosch – instruktor Młodzieżowego Domu Kultury w Puławach,
- Pani Katarzyna Grudzień – instruktor Puławskiego Ośrodka Kultury „Dom Chemika”

przyznało:

pierwsze miejsce dwóm recytatorom:

- **Emilowi Dados** – Gimnazjum w Górze Puławskiej,
- **Dominice Antes** – Zespół Szkół Europejskich w Puławach.

Drugie miejsce:

- **Aleksandrze Kaliskowskiej** – Gimnazjum nr 4 w Puławach.

Trzecie miejsce:

- **Aleksandrze Pełka** – Gimnazjum w Gołębiu,
- **Annie Górskiej** – Gimnazjum nr 2 w Puławach.

Ponadto jury wyróżniło dwie osoby:

- **Agatę Szkoda** – Gimnazjum w Górze Puławskiej,
- **Katarzynę Mączka** – Gimnazjum nr 4 w Puławach.

Oczywiście nagrodzeni otrzymali nagrody książkowe i pamiątki udziału w konkursie.

W tej edycji recytatorskich zmagani z poezją przyznano także nagrodę specjalną, którą ufundował i przyznał samodzielnie, bez wypowiedzi jury, patron honorowy konkursu „Poezja ks. Jana Twardowskiego” Pan Krzysztof Brzeziński – Wójt Gminy Puławy.

Książka – najnowsza biografia ks. Jana Twardowskiego i płyta z nagraniami utworów poety trafiła w ręce Alicji Rzepka z Gimnazjum nr 4 w Puławach. Wszyscy uczestnicy otrzymali pamiątkę udziału w konkursie i broszurę „Wspomnienie o ks. Janie Twardowskim” przygotowaną i wydaną przez Gimnazjum w Górze Puławskiej.

Chcę zauważyć, że jury podkreśliło wysoki poziom artystyczny prezentacji, ciekawy dobór repertuaru i wielką wrażliwość recytujących.

„Nie było tu nikogo, kogo nie powinno być” – takimi słowami oceniła występujących jedna z pań jury.

I rzeczywiście atmosfera tegorocznych prezentacji była wyjątkowa, niepowtarzalna, dostarczyła wielu niecodziennych, niezapomnianych przeżyć i wycisnęła łązki wzruszenia odbiorców.

Tekst: Dorota Chodola

Publiczne Gimnazjum w Górze Puławskiej

Zdjęcia: Kamil Lewandowski



Jesienny sen Nataszy Ivy

8 lutego 2012 r. w sali widowiskowej Puławskiego Ośrodka Kultury „Dom Chemika” odbył się niezwykle koncert. Był to recital naszej wspaniałej artystki – Nataszy Ivy, która zaprezentowała utwory ze swojej pierwszej, debiutanckiej płyty zatytułowanej „Jesienny sen”. Koncert był też osobistą formą podziękowania dla wszystkich osób (firm), które wsparły artystkę w trudach wydania płyty. Na scenie towarzyszył jej zespół w składzie: Michał Matras – fortepian, Marta Jaworska – skrzypce oraz Dariusz Saramok – akordeon.

Wyjątkowy repertuar oraz niepowtarzalny głos Nataszy wprowadził nas w cudowny, niemal bajkowy klimat rosyjskich ballad i romansów. Koncert ten na długo zapadnie w naszej pamięci jako wieczór pełen uroku, pozytywnych wrażeń, wzruszeń i refleksji.

Serdecznie dziękujemy naszej radnej za wspaniałe muzyczne doznania oraz życzymy kolejnych równie udanych koncertów. Czekamy też z niecierpliwością na kolejną płytę.

Teresa Woszczek

tel. 81 889 05 27

Z wizytą u przedszkolaków w Szkole Podstawowej w Zarzeczcu

W Szkole Podstawowej w Zarzeczcu funkcjonuje oddział przedszkolny otwarty na oczekiwania i potrzeby swoich wychowanków oraz rodziców. Uczęszczają do niego dzieci pięcioletnie i sześciolletnie. W przyjaznym, bezpiecznym i pełnym



akceptacji otoczeniu mają możliwość samorealizacji i aktywnego odkrywania swoich możliwości. Nasze przedszkolaki są pełne pomysłów, aktywne i twórcze. Posiadają niepohamowaną chęć zdobywania wiedzy i rozwijania swoich umiejętności podczas różnorodnych zajęć.

Zajęcia prowadzone są w oparciu o nowoczesne planowanie połączone z bieżącym monitorowaniem umiejętności nabywanych przez wychowanków. Dzieci bardzo chętnie współpracują z koleżankami i kolegami ze starszych klas. W tym roku razem z klasą III, wnuczeta tradycyjnie powiedziały, wyśpiewały i wytańczyły swoją prawdziwą miłość do ukochanych Babć i Dziadków w spektaklu pt. „O smoku i Kraku i o tym jak powstał Kraków”. Było bardzo wesoło, uroczyście i wzruszająco.

Przedszkolaki uczą się dostrzegać potrzeby innych ludzi. Biorąc czynny udział w akcji „Gorączka Złota” organizowanej przez PCK w Puławach. Pozyskane fundusze będą przeznaczone na zakup wyprawek szkolnych dla najuboższych dzieci z klas I – III.

Szkoła Podstawowa w Zarzeczcu, wychodząc naprzeciw potrzebom dzieci, stara się tworzyć warunki, aby ujawniały się ich wszechstronne możliwości rozwojowe. W tym roku dzieci rozpoczęły naukę pływania i radzą sobie doskonale. Z przedszkolakami współpracują nauczyciele



mający doświadczenie w pracy z małymi dziećmi: nauczyciel języka angielskiego, religii i rytmiki oraz pedagog szkolny (terapia pedagogiczna w razie potrzeby lub życzenia rodziców). Dzieci z oddziału zerowego w marcu wyjechały do Centrum Nauki Kopernik w Warszawie, a w kwietniu miały możliwość obejrzenia spektaklu w Domu Chemika pt. „Lampa Aladyna”. Rodzice przedszkolaków czynnie wspierają szkołę w jej działaniu, chętnie współpracują z nauczycielami, oferując wszechstronną pomoc. Zorganizowali dla dzieci m. in. Dzień Chłopa, mikołajki, zabawę choinkową i Dzień Kobiet.

Dzięki dobrej współpracy nauczycieli, rodziców i środowiska lokalnego, mającej na celu przede wszystkim dobro najmłodszych, przedszkolaki są doskonale przygotowane do roli uczniów klasy pierwszej.

Anna Zgodzińska

Szkoła Podstawowa im. Ludowego Wojska Polskiego w Zarzeczcu

tel. 81 881 92 29

Z DZIAŁALNOŚCI GMINNEGO OŚRODKA KULTURY W GOŁĘBIU...

24 lutego 2012 r. nastąpiło oficjalne otwarcie Świetlicy Gminnego Ośrodka Kultury w Górze Puławskiej przy ulicy Koziennickiej 15. Odbyły się liczne przemowy ze strony władz Gminy, podziękowania i gratulacje od strony mieszkańców i zaproszonych gości. Podczas otwarcia został wręczony przez Wójta Gminy Krzysztofa Brzezińskiego AKT INAUGURACYJNY podpisany przez Włodarzy Gminy i upamiętniający uroczystość otwarcia wspomnianej Świetlicy. W części artystycznej spotkania wystąpiły dzieci i młodzież z Gminnego Ośrodka Kultury w Gołębiu, jak również młodzież przygotowana przez Panią Małgorzatę Głowacką z Szkoły Podstawowej i Publicznego Gimnazjum w Zarzeczcu.



Otwarcie świetlicy

2 marca 2012 r. był „Dniem Otwartym Świetlicy GOK”. W godzinach od 10.00 do 20.00 wszyscy zainteresowani mieli okazję rozmowy z instruktorami na temat funkcjonowania obiektu, proponowanych zajęć, przewidywanych kierunków rozwoju, jak również mieli okazję obejrzenia udostępnionej przez szkołę w Górze Puławskiej wystawy „Kartki z historii Góry Puławskiej i okolic”

W chwili obecnej w Świetlicy Gminnego Ośrodka Kultury w Górze Puławskiej odbywają się zajęcia wokally-instrumentalne, w czwartki w godzinach 15.30 do 17.30, według indywidualnie ustalonego harmonogramu zajęć.

W zajęciach tych bierze udział kilkanaście osób z różnych miejscowości Gminy Puławy. Między innymi z Zarzeczca, Bronowic i Góry Puławskiej.

Kolejną formą zajęć w Świetlicy GOK jest taniec pod okiem młodego ale jednocześnie doświadczanego warsztatowo instruktora tańca - Pana Karola Polaka. Zajęcia te cieszą się bardzo wielką popularnością wśród miejscowej młodzieży, uczestniczy w nich bowiem około 30 osób, które chcą spróbować swych sił w trudnej sztuce tańca. Zajęcia z Panem Karolem są dynamiczne, ciekawe i przebiegają w bezstresowej atmosferze, co służy efektywnej pracy. Spotkania odbywają się w czwartki, w godzinach 14.30 do 15.30.

Warto również wspomnieć o występie Babeczek z Gołębia w programie kabaretowym pt. „Postaw na luz gdy 50 plus”. Występ ten odbył się 4 marca 2012 r. w świetlicy OSP w Gołębiu. Po raz kolejny nasze odważne Panie miały okazję pokazać swoje atuty i zaskoczyć pointą mieszkańców Gołębia i zaproszonych gości. Oklaski i gromkie wybuchy śmiechu świadczą o trafnym doborze treści i pomysłowości podczas pisania scenariusza. W tym miejscu pragnę złożyć wyrazy wielkiego uznania dla Pani Agnieszki Maj, która z wielkim entuzjazmem,

uporem i własnym zaangażowaniem pisze teksty i przygotowuje zespół naszych „Babeczek”.

Z inicjatywy Pani Małgorzaty Kowal, w najbliższym czasie zostanie powołany do życia „Klub Puszystych – Super Linia”, który swoją siedzibę będzie miał w Świetlicy GOK w Górze Puławskiej. Będą to spotkania osób chcących aktywnie „iść przez życie”, propagujących tryb zdrowego odżywiania i aktywnego wypoczynku. Planowane jest zapraszanie na pogadanki dietetyków, wspólne wyprawy rowerowe bądź piesze, wymiana doświadczeń, itp.

Informujemy, że w dniach 1–14 kwietnia 2012 r. w GOK w Gołębiu można było oglądać wystawę palm i pisanek wielkanocnych dzieci,



Dzień otwartych drzwi

młodzieży i dorosłych z terenu Gminy Puławy. Ocena prac konkursowych odbyła się 4 kwietnia, a uroczyste wręczenie nagród 13 kwietnia. Łącznie wręczono 124 nagrody. Pragnę nadmienić, iż Gminny Ośrodek Kultury w Gołębiu jest w powiecie puławskim jedyną instytucją, która przeprowadza corocznie taki konkurs. Fakt natomiast, iż do oceny wpłynęło 456 pisanek i 96 palm świadczy o wielkim zaangażowaniu i jednocześnie zainteresowaniu tą formą rękodzieła. Jest to jednocześnie kulturowanie od najmłodszych lat tradycji i obywatelstwa Świąt Wielkanocnych.

W dniu 19 kwietnia 2012 r. odbył się Gminny Mały Konkurs Recytatorski dla uczniów szkół podstawowych.

Zbigniew Barankiewicz – Dyrektor GOK w Gołębiu
tel. 81 881 32 22



Konkurs pisanek

Świetlica w Górze Puławskiej



Od lutego br. dużym powodzeniem cieszą się zajęcia plastyczne prowadzone w nowo otwartej Świetlicy w Górze Puławskiej. Przez te dwa miesiące w zajęciach uczestniczyło dwadzieścioro dzieci i młodzieży, z czego wyłoniła się grupa, która systematycznie bierze udział w tej formie zajęć pozalekcyjnych.

Twórczość prowadzona pod okiem instruktora plastyki sprawia, że dziecko rozwija własną wyobraźnię i pomysłowość, stając się bardziej samodzielne oraz nabywa umiejętność dobierania narzędzi i materiałów potrzebnych do wykonania danej pracy plastycznej. Dzieci bardzo angażują się w proces tworzenia i z dumą prezentują swoje prace.

Zadaniem zajęć plastycznych jest pobudzanie kreatywności wśród dzieci i młodzieży, a także odkrywanie przyjemności tworzenia, poprzez zastosowanie różnych form i technik plastycznych. Celem tych zajęć jest także rozbudzanie i rozwijanie wrażliwości estetycznej dziecka oraz jego indywidualnych zdolności twórczych, wymyślenia i wykonywania czegoś nowego, oryginalnego.

Świetlica to miejsce, gdzie prace będą promowane poprzez uczestnictwo w konkursach plastycznych oraz wystawy indywidualne.

Serdecznie zapraszam dzieci i młodzież na bezpłatne zajęcia plastyczne do Świetlicy w Górze Puławskiej w każdy wtorek i piątek od godz.15.00 do 17.00.

*Renata Bobrowska – Instruktor ds. plastyki GOK Gołęb
tel. 81 881 32 22*

Gminny Ośrodek Kultury w Puławach z siedzibą w Gołębiu ogłasza

Konkurs dla mieszkańców GMINY PUŁAWY na

NAJPIĘKNIEJSZY OGRÓD

pod patronatem Wójta Gminy Puławy

Celem konkursu jest poprawa estetyki miejscowości na terenie Gminy Puławy poprzez propagowanie wśród mieszkańców dbałości o otoczenie, posesje i ogrody. Uczestnikami konkursu mogą być właściciele budynków jednorodzinnych z ogrodami, zaś warunkiem udziału jest złożenie karty zgłoszeniowej w terminie do 31.05.2012 r.

Szczegółowe informacje karty zgłoszeniowej oraz Regulamin konkursu dostępne są w Gminnym Ośrodku Kultury w Puławach, pod numerem tel. 81 888 32 22 oraz na stronie internetowej www.golabgok.tnb.pl.

Wszystkim uczestnikom konkursu życzymy wielu wrażeń i satysfakcji z podjętych działań na rzecz upiększenia własnego ogrodu!



Akademia Młodych Duchem Emerycie, wstąp na Uniwersytet!

Puławska Filia Lubelskiego Uniwersytetu Trzeciego Wieku powstała w roku akademickim 1991/1992. Miała swoją siedzibę w PIW-ecie i skupiała 50 osób. Od 1996r. działa w Puławskim Ośrodku Kultury „Dom Chemika”. Aktualnie Uniwersytet skupia 350 osób. Przewodniczącą Rady Samorządu Słuchaczy jest Bogumiła Gucka.

Dla wielu osób przejście na emeryturę oznacza pojawienie się nadmiaru wolnego czasu i poczucia zagubienia wynikającego z konieczności zmagania się z zupełnie nową sytuacją życiową. Odpowiedzią na tego rodzaju potrzeby jest działalność Uniwersytetu Trzeciego Wieku. Jego celem jest propagowanie wśród emerytów i rencistów permanentnego kształcenia, rozwijanie sprawności intelektualnej i fizycznej oraz integracja środowiskowa ludzi w wieku emerytalnym.

Uniwersytet prowadzi różne formy działalności dla słuchaczy – bez względu na ich dotychczasowe wykształcenie. Wykłady odbywają się w każdy czwartek miesiąca (od października do maja) o godz. 16.00. Oprócz tego UTW proponuje następujące formy zajęć: spotkania wieczorne, zajęcia plastyczne, zajęcia w zespole teatralnym, lektorat języka angielskiego, kurs obsługi komputera, warsztaty historyczne, gimnastykę, wycieczki krajoznawcze, wyjazdy do teatrów, filharmonii i muzeów, turystykę pieszą, zajęcia na basenie, nordic – walking oraz ruch przy muzyce.

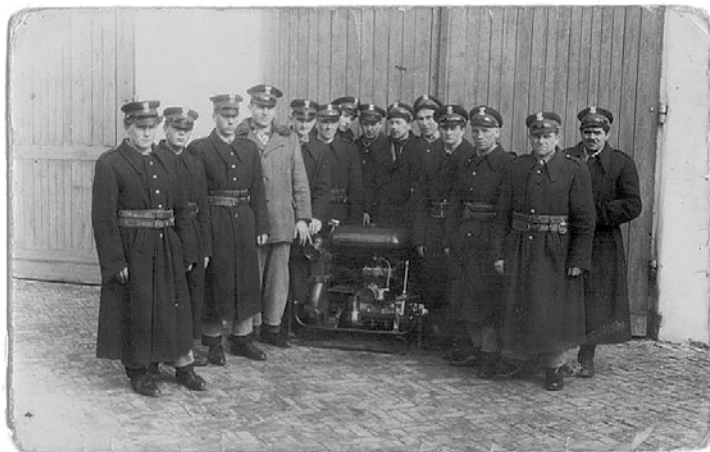


Serdecznie zapraszamy mieszkańców Gminy Puławy do wstępowania w szeregi słuchaczy Uniwersytetu. Szczegółowe informacje o działalności Puławskiej Filii UTW znajdują Państwo na stronie internetowej, pod adresem www.utw.pulawy.pl oraz w siedzibie uczelni:

POK „Dom Chemika”
Puławy, ul. Wojska Polskiego 4, pok.131
tel. 81 887 96 01

*Renata Siedlaczek
Dział Amatorskiego Ruchu Artystycznego
Puławski Ośrodek Kultury „Dom Chemika”*

Z cyklu „Karty z historii gminnej Ochotniczej Straży Pożarnej” – Opatkowice



Jednostka nasza służy już 60 lat. Były to lata poświęceń, małych i dużych sukcesów. Skoro jednak przetrwaliśmy te lata, to nasza praca była celowa i dostrzegana. Chciałbym zaakcentować tę prawdę, że członkostwo w organizacji strażackiej to dobra wola i tysiące godzin pracy, ale bez pensji i zaszczytów. Z tego miejsca chciałbym przybliżyć historię Ochotniczej Straży Pożarnej w Opatkowicach.

Był rok 1946 – wtedy zrodziła się myśl, że potrzebna jest organizacja strażacka. Uzyskano poparcie tej inicjatywy przez władze powiatowe. W pierwszym zarządzie nowo powstałej organizacji znaleźli się: Chabrom Bolesław, Ałasa Antoni, Góra Edward, Nagadowski Jan, Wiraszka Władysław. Przecierali oni ścieżki dla kolejnych pokoleń strażaków, starali się o sprzęt i budynek.

W 1965 r. nareszcie udaje się dokończyć remizę, która od razu stała się wiejską świetlicą. W tym samym roku Ochotnicza Straż Pożarna dostaje „Lublinka”. Wiekowy był to wehikuł, ale na chodzie.

Kartki kalendarza obwieszczają rok 1978. Druhowie Kielbasa i Kupis starają się o nowszy wóz strażacki. W końcu udaje im się to. W 1986 r. jednostka nasza dostaje strażacki wóz bojowy. Służy on do 2002 r. a kierowcą jest druh Zdun Wiesław.

W 1990 r. postanowiono odmłodzić zarząd jednostki – taka była wola i potrzeba. W jego skład weszli druhowie: Walasek Stefan Witold, Zdun Wiesław, Skura Józef, Wenerski Leszek, Rusek Marian.

W roku 2005 zaszły kolejne zmiany. Nie tylko mamy nowy wóz strażacki, ale też w szeregach OSP znalazło się kilku młodych ludzi. Prezesem został druh Kurpiel Paweł, naczelnikiem druh Bachanek Sławomir. Druh Woszczyński Konrad pełni funkcję sekretarza.

Taki wybór nie jest przypadkowy. Wedle przysłowia: „Nowa miotła lepiej zmiata” – miejmy nadzieję, że nie zawiedziemy tych, którzy powierzyli nam te stanowiska.

W roku 2010 przeprowadziliśmy remont strażnicy tzn. malowanie elewacji zewnętrznej garażu i świetlicy.



Myślę, że nie zmarnowaliśmy czasu. Praca w OSP to przecież nie zawód i płaca, lecz wola serca i świadomość potrzeby. To także piękne tradycje, tak jak wielkanocna warta, pełniona przez naszych druhow przy Grobie Pańskim.

W imieniu naszej organizacji chciałbym podziękować władzom naszej gminy za opiekę nad naszą organizacją i wspieraniem jej zmysłów oraz dążeń – moralnie i finansowo.

Obecnie funkcje w Zarządzie OSP Opatkowice pełnią:

- Kurpiel Paweł – Prezes,
- Bachanek Sławomir – Wiceprezes-naczelnik,
- Woszczyński Konrad – Sekretarz,
- Walasek Marek – Skarbnik,
- Rusek Mariusz – Gospodarz.

Na koniec 2011 r. w szeregach OSP Opatkowice służyło 35 druhow – ochotników.

Paweł Kurpiel
Prezes OSP Opatkowice



Skoki - tam gdzie Wieprz do Wisły wpada

Wieś Skoki „w sieci”

Zapraszamy na nową stronę internetową wsi Skoki

www.wies-skoki.cba.pl



Dariusz Teper

POWÓDŹ NA POWIŚLU LUBELSKIM 2010 – CO DALEJ?

Zagrożenie powodziowe, które stwarza nam Wisła jest ważnym tematem poruszonym dość często podczas spotkań z mieszkańcami naszej gminy. Kierowanych jest wiele zapytań w sprawie stanu infrastruktury urządzeń wodnych. Największe zainteresowanie widać wśród osób, które zamieszkują w bezpośrednim sąsiedztwie rzeki. Gdy organizowane są spotkania poświęcone wspomnianej tematyce, zawsze staramy się z Wójtem Gminy Puławy w nich uczestniczyć. 25 lutego br. brałem udział w konferencji „POWÓDŹ NA POWIŚLU LUBELSKIM 2010 – CO DALEJ?”. Organizatorem przedsięwzięcia byli: ZARZĄD TOWARZYSTWA PRZYJACIÓŁ JANOWCA NAD WISŁĄ, WÓJT GMINY JANOWIEC NAD WISŁĄ i GMINNY OŚRODEK KULTURY W JANOWCU. Poniżej przedstawię Państwu wybrane informacje przekazane uczestnikom konferencji.

Dr Andrzej Pawłowski z Wydziału Spraw Terenowych V w Kazimierzu Dolnym Regionalnej Dyrekcji Ochrony Środowiska w Lublinie w trakcie wystąpienia wyciągnął następujące wnioski:

1. Na przestrzeni wieków warunki gospodarowania w dnach dolin rzecznych, szczególnie zaś dużej rzeki, uzależnione były od wielowiekowych tendencji zmian klimatycznych. Ma to szczególne znaczenie w obliczu obecnych, globalnych zmian klimatu, z którymi wiąże się wzrost częstotliwości występowania i intensywności zjawisk ekstremalnych.

2. Modernizacja systemu obwałowań, dając złudne poczucie bezpieczeństwa mieszkańcom, przyczynia się w sposób pośredni do zwiększenia inwestycji na obszarze zawała, co w przypadku klęski powodzi potęguje skalę zniszczeń. Mechanizm „błędnego koła” jest główną przyczyną eskalacji szkód.

3. Warunkiem skutecznej ochrony przeciwpowodziowej jest respektowanie sił przyrody. Jak uczy historia rozwoju osadnictwa w Małopolskim Przełomie Wisły, łamanie tej zasady powodowało wzrost strat powodziowych. Człowiek może jedynie dostosowywać model gospodarowania do uwarunkowań przyrodniczych. Ochrona przyrody w wielu wypadkach wzmaga ochronę przeciwpowodziową.

Roboty pogłębiarskie na Wiśle w 2011 r.

| Odcinek | Kilometraż | Miejscowość | Kubatura robót m ³ | Wartość robót zł |
|---------|-------------------|-------------------|-------------------------------|------------------|
| V | 358+190 - 358+370 | Kazimierz Dolny | 25000 | 349935,00 |
| IV | 356+330 - 356+930 | Kazimierz Dolny | 70664 | 742173,60 |
| III | 350+800 - 350+300 | Zastów Polanowski | 60000 | 600732,00 |
| II | 348+540 - 347+690 | Zastów Karczmiski | 74000 | 725429,40 |
| I | 349+400 - 348+600 | Zastów Karczmiski | 105000 | 1029325,50 |
| Razem | | | 334 664 m ³ | 3447595,50 |

Roboty wycinkowe w międzywalu rzeki Wisły w roku 2011

| Kilometraż | Miejscowość | Ilość drzew szt. | Powierzchnia krzaków ha |
|-------------------|------------------|------------------|-------------------------|
| 305+000 | Świeciechów | - | 2,00 |
| 310+000 | Kolonia Wałowice | - | 2,00 |
| 361+000 - 362+000 | Kazimierz Dolny | - | 5,00 |
| 334+000 - 335+000 | Kępa Gostecka | 64 | - |
| Razem 2011 rok | | 64 szt. | 9,00 ha |

Roboty wycinkowe w międzywalu rzeki Wisły w roku 2012

| Kilometraż | Miejscowość | Ilość drzew szt. | Powierzchnia krzaków ha |
|-------------------|--|------------------|-------------------------|
| 317+000 - 318+000 | Józefów | 89 | 2,00 |
| 358+000 | Kazimierz Dolny | 122 | 6,00 |
| 370+000 - 374+000 | Puławy | 3073 | 20,00 |
| 376+000 - 382+000 | Łęka - Gołąb | 1625 | 25 |
| 371+300 | Puławy - most im. Ignacego Mościckiego | 7 | - |
| Razem 2012 rok | | 4916 szt. | 53,00 ha |

4. Ponieważ klęski powodzi nie można całkowicie wyeliminować, działania człowieka winny w większym stopniu koncentrować się na tym by zmniejszać straty wywołane powodzią.

Kolejnym mówcą był Pan Leszek Boguta Dyrektor Zarządu Zlewni Wisły Lubelskiej i Bugu Granicznego z siedzibą w Lublinie Regionalnego Zarządu Gospodarki Wodnej w Warszawie. W czasie wystąpienia m.in. przedstawił roboty pogłębiarskie i wycinkowe na Wiśle w 2011 i 2012 roku. Szczegółowe informacje dotyczące tych prac na terenie nie tylko naszej gminy obrazują powyższe tabele.

Tabela nr 1. Stan infrastruktury powodziowej rzeki Wisły wraz z budowlami w województwie lubelskim

| Lp. | Wyszczególnienie | Jedn. | Wały przeciwpowodziowe w poszczególnych dolinach |
|---|--|-------|--|
| 1. | <u>Dolina Janiszowska</u> | | |
| | - wał główny | km | 7,080 |
| | - wał wsteczny rzeki Sanny | km | 8,835 |
| | Razem wały p.pow. w dolinie Janiszowskiej | km | 15,915 |
| 2. | <u>Dolina Świeciechowska</u> - wał główny rzeki Wisły | km | 8,180 |
| 3. | <u>Dolina Józefowska</u> | | |
| | - wał główny rzeki Wisły | km | 4,300 |
| | - wał wsteczny rzeki Wyznica | km | 2,370 |
| | Razem wały p.pow. w dolinie Józefowskiej | km | 6,670 |
| 4. | <u>Dolina Opolska</u> | | |
| | - wał główny rzeki Wisły | km | 23,360 |
| | - wał letni rzeki Wisły w Łaziskach | km | 3,300 |
| | - wał letni rzeki Wisły w Majdanach | km | 3,000 |
| | - lewy wał wsteczny rzeki Chodelki | km | 6,100 |
| | - prawy wał rzeki Chodelki | km | 3,400 |
| | Razem wały p.pow. w dolinie Opolskiej | km | 39,160 |
| 5. | <u>Miasto Kazimierz Dolny</u> | | |
| | - wał główny rzeki Wisły | km | 4,025 |
| | - mury p.pow. Wsteczne ciekłu Grodarz | km | 0,220 |
| | Razem wały p.pow. w Kazimierzu Dolnym | km | 4,245 |
| 6. | <u>Dolina Puławsko – Parchacko – Bochocka</u> - wał główny rzeki Wisły | km | 10,550 |
| 7. | <u>Dolina rzeki Wieprz</u> - wał wsteczny rzeki Wieprz na odc. Skoki - Wieprz | km | 2,348 |
| 8. | <u>Dolina Jaroszyńsko – Lucimska</u> - wał główny rzeki Wisły | km | 11,335 |
| 9. | <u>Dolina Janowiecka</u> - wał główny rzeki Wisły | km | 7,634 |
| 10. | <u>Dolina Sadłowska</u> - wał główny rzeki Wisły | km | 3,700 |
| 11. | <u>Dolina Gołębska</u> - wał główny rzeki Wisły | km | 11,400 |
| 12. | <u>Dolina Stężycka</u> | | |
| | - wał główny rzeki Wisły | km | 14,312 |
| | - wał wsteczny rzeki Wieprz na odc. Masów – Wieprz | km | 6,772 |
| | Razem wały p.pow. w dolinie Stężyckiej | km | 21,089 |
| Ogółem wały przeciwpowodziowe rzeki Wisły | | km | 142,221 |

Stan urządzeń przeciwpowodziowych rzeki Wisły w województwie lubelskim przedstawił Pan dr inż. Andrzej Pichla – Zastępca Dyrektora Wojewódzkiego Zarządu Melioracji i Urządzeń Wodnych w Lublinie. W tabeli nr 1 przedstawiony został stan infrastruktury powodziowej Wisły.

Według Pana Andrzeja Pichli istniejąca infrastruktura przeciwpowodziowa jest w złym stanie technicznym. W przeważającej większości została wykonana w latach 20–30-tych ubiegłego stulecia i nie odpo-

wiada warunkom technicznym jakim powinny odpowiadać budowle hydrotechniczne zgodnie z Rozporządzeniem Ministra Środowiska z dnia 20 kwietnia 2007 r. (Dz. U. Nr 86, poz. 579). Korpusy wałów są za niskie (wypłylenie się międzywała wskutek osadzania się rumowiska rzeczno), posiadają: niewłaściwe zagęszczenie i uszczelnienie oraz za mały przekrój poprzeczny oraz słabe podłoże na którym są posadowione. Zły stan techniczny infrastruktury przeciwpowodziowej potwierdziły katastrofalne powodzie w 1997 r., 1998 r., 2001 r. oraz

Tabela nr 2
Potrzeby modernizacji (rozbudowy) i stopień realizacji urządzeń przeciwpowodziowych rz. Wisły w województwie lubelskim

| Lp. | Wyszczególnienie | Wąły przeciwpowodziowe w poszczególnych dolinach | | | | | | |
|---|---|--|---------------------|--|---------------|---------------|----------------------------------|-----------------|
| | | Jedn. | Moder. (rozbud.) | Moder. (rozbud.) wykonane wg stanu na 31.XII.2011 r. | w tym: | | Planowane do moder. (rozbud.) | |
| | | | | | 2011 | | w latach 2012 - 2013 | po roku 2013 |
| 1. | <u>Dolina Janiszowska</u> | | | | | | | |
| | - wał główny rzeki Wisły | km | 7,080 | 7,080 | 5,370 | | | |
| | - wał wsteczny rzeki Sanny | km | 8,835 | 8,835 | 4,285 | | | |
| | Razem wwały przeciwpowodziowe w dolinie Janiszowskiej | km | 15,915 | 15,915 | 9,655 | | | |
| 2. | <u>Dolina Świeciechowska</u> | | | | | | | |
| | - wał główny rzeki Wisły | km | 8,180 | | | | 8,100 | |
| 3. | <u>Dolina Józefowska</u> | | | | | | | |
| | - wał główny rzeki Wisły | km | 4,300 | | | | 4,300 | |
| | - wał wsteczny rzeki Wyżnicy | km | 2,370 | | | | 2,370 | |
| | Razem wwały przeciwpowodziowe w dolinie Józefowskiej | km | 6,670 | | | | 6,670 | |
| 4. | <u>Dolina Opolska</u> | | | | | | | |
| | - wał główny rzeki Wisły | km | 23,360 | 12,955 | 1,368 | 3,592 | 6,813 | |
| | - wał letni rzeki Wisły w Łaziskach | km | 3,300 | | | | 3,300 | |
| | - wał letni rzeki Wisły w Majdanach* | km | - | - | | | | |
| | - lewy wał wsteczny rzeki Chodelki | km | 6,100 | 6,100 | | | | |
| | - prawy wał wsteczny rzeki Chodelki | km | 3,325 | 1,700 | 1,700 | 1,625 | | |
| | Razem wwały przeciwpowodziowe w dolinie Opolskiej | km | 36,085 | 20,755 | 3,068 | 5,217 | 10,113 | |
| 5. | <u>Miasto Kazimierz Dolny</u> | | | | | | | |
| | - wał główny rzeki Wisły | km | 4,025 | 4,025 | | | | |
| | - mury przeciwpowodziowe wsteczne Cieką Grodarz | km | 0,220 | 0,220 | | | | |
| | Razem wwały przeciwpowodziowe w Kazimierzu dolnym | km | 4,225 | 4,225 | | | | |
| 6. | <u>Dolina Puławsko – Parchacko – Bochatnicka</u> | | | | | | | |
| | - wał główny rzeki Wisły | km | 10,550 | 7,347 | 1,377 | 3,203 | | |
| 7. | <u>Dolina rzeki Wieprz</u> | | | | | | | |
| | - wał wsteczny rzeki Wieprz na odcinku Skoki – Wieprz | km | 2,348 | 2,348 | | | | |
| 8. | <u>Dolina Jaroszyńsko – Lucimska</u> | | | | | | | |
| | - wał główny rzeki Wisły | km | 11,335 | 11,335 | | | | |
| 9. | <u>Dolina Janowiecka</u> | | | | | | | |
| | - wał główny rzeki Wisły | km | 7,634 | 7,634 | | | | |
| 10. | <u>Dolina Sadłowska</u> | | | | | | | |
| | - wał główny rzeki Wisły | km | 3,700 | 3,700 | | | | |
| 11. | <u>Dolina Golebska</u> | | | | | | | |
| | - wał główny rzeki Wisły | km | 6,200 | 3,120 | 3,120 | 3,080 | | |
| 12. | <u>Dolina Stężycka</u> | | | | | | | |
| | - wał główny rzeki Wisły | km | 14,312 | | | 4,100 | 10,212 | |
| | - wał wsteczny rzeki Wieprz na odcinku Masów – Wieprz | km | 6,772 | | | | 6,772 | |
| | Razem wwały przeciwpowodziowe w dolinie Stężyckiej | km | 21,084 | | | 4,100 | 16,984 | |
| | Ogółem wwały przeciwpowodziowe rzeki Wisły | km | 133,946 | 76,399 | 17,220 | 15,600 | 41,947 | |
| Planowane wwały przeciwpowodziowe wytypowane do modernizacji (rozbudowy) wg koncepcji Programowo – Przestrzennej woj. Lubelskiego. ocen stanu technicznego i analizy podczas katastrofalnych powodzi w latach 1997, 1998, 2001 i 2010 stanowią 91,48 % stanu istniejącego (Tabela nr 1 – 142,221 km). | | | | | | | | |
| * zaplanowano i wykonano rozbudowę wału głównego rzeki Wisły po trasie wału letniego w Majdanach. | | | | | | | | |

ostatnia w 2010 r. Kolejne tabele zawierają bardzo ważne informacje dotyczące PROGRAMU MODERNIZACJI (ROZBUDOWY) URZĄDZEŃ PRZECIWPOWODZIOWYCH RZEKI WISŁY W WOJEWÓDZTWIE LUBELSKIM.

Na podstawie koncepcji programowo-przestrzennej ochrony przeciwpowodziowej województwa lubelskiego, 2006 r. oraz dokonanej oceny przez Wojewódzki Zarząd Melioracji i Urządzeń Wodnych w Lublinie wstępnie ustalono do usunięcia drzewa i krzewy na powierzchni około 2100 ha, które sukcesywnie powiększają swoją po-

wierzchnię w międzywale, utrudniając odpływ wód i spływ lodów. Wymienione przyczyny powodują kolmatację (odkładanie materiału naniesionego przez wodę) oraz wypływanie się międzywala rzeki Wisły w województwie lubelskim od 0,5 m do 1,5 m, co wiąże się z koniecznością podnoszenia obwałowań przeciwpowodziowych od 0,5 m do 1,5 m. Duża liczba drzew w międzywale stanowi materiał do żerowania dla rozmnażającej się populacji bobrów, które niszczą korpusy wałów podczas wezbrań powodziowych (np. w 2010 r. zabudowano 525 nor po bobrach w wałach przeciwpowodziowych). Występuje za-

Tabela nr 3
Zrealizowany zakres rzeczowy i finansowy modernizacji (rozbudowy) urządzeń przeciwpowodziowych rzeki Wisły
w województwie lubelskim na 31.12.2011 r.

| Lp. | Wyszczególnienie | Modernizacja (rozbudowa) urządzeń przeciwpowodziowych | | | |
|-----|---|---|------------------|---------------------------------|---|
| | | Jedn. | Zakres rzeczowy | Wartość inwestycji [zł] | Źródła finansowania |
| 1. | Modernizacja (rozbudowa) i remont urządzeń przeciwpowodziowych z budowlami w latach 1997 – 2007 - modernizacja (rozbudowa) wałów przeciwpowodziowych - Modernizacja pompoznymi: Popów, Opoka, Józefów, Dobre, Wilków I, Wilków II, Dęblin – Masów, Janowiec, Opatkowice | km szt. | 57,469 9 | 114 422 299,10 13 593 000,00 | FRSRE NFOŚiGW WFOŚiGW EBI EFOiGR Budżet Wojewody |
| | Razem modernizacja (rozbudowa) urządzeń przeciwpowodziowych z budowlami | km/szt. | 57,469/9 | 128 015 299,10 | |
| 2. | Modernizacja (rozbudowa) urządzeń przeciwpowodziowych z budowlami w latach 2008 – 2011 - Modernizacja (rozbudowa) wałów przeciwpowodziowych, w tym: - Modernizacja (rozbudowa) wałów przeciwpowodziowych, oddanych do użytku w 2011 r. | km km | 18,930 17,220 | 61 658 341,29 56 434 640,39 | Program ochrony przed powodzią w dorzeczu Górnej Wisły PROW |
| | Razem modernizacja (rozbudowa) urządzeń przeciwpowodziowych z budowlami | km | 18,930 | 61 658 341,29 | |
| | Razem modernizacja (rozbudowa) urządzeń przeciwpowodziowych z budowlami w latach 1997 – 2011 | km/szt. | 76,399/9 | 189 673 640,39 | |
| 3. | Modernizacja (rozbudowa) urządzeń przeciwpowodziowych z budowlami w latach 2012 – 2013 - Modernizacja (rozbudowa) wałów przeciwpowodziowych | km | 15,600 | 73 274 747,00 | PROW |
| | Razem modernizacja (rozbudowa) urządzeń przeciwpowodziowych z budowlami w latach 1997 - 2013 | km/szt. | 91,999/9 | 262 948 387,39 | |
| 4. | Modernizacja (rozbudowa) urządzeń przeciwpowodziowych z budowlami planowane po roku 2013 - Modernizacja (rozbudowa) wałów przeciwpowodziowych | km | 41,947 | 182 506 500,00 | |
| | Razem modernizacja (rozbudowa) urządzeń przeciwpowodziowych z budowlami | km/szt. | 133,946/9 | 445 454 887,39 | |

groźenie uszkodzenia podłoża wałów przeciwpowodziowych o długości 142,221 km, a w związku z tym istnieje pilna potrzeba odbudowy i remontu w pierwszej kolejności 19 budowli regulacyjnych wraz z umocnieniem brzegów rzeki Wisły w km 340 – 405, wymienionych w tabeli nr 4.

Podsumowanie wystąpienia Pana Andrzeja Pichli zawiera bardzo znaczące kierunki działań w zakresie poprawy bezpieczeństwa przeciwpowodziowego Wisły, mianowicie:

1. Rozpoczęcie przywracania swobodnego spływu wód i lodów rzeki Wisły przy zachowaniu lub odtworzeniu stanu jego dna i brzegów wraz z odbudową lub remontem istniejących budowli regulacyjnych w korycie przepływu wielkich wód (art. 22 ustawy Prawo wodne z 18 lipca 2001 r. Dz. U. Z 2005 r., Nr 239 poz. 2019 z późn. zm.).

2. Odbudowa i remont 19 najpilniejszych budowli regulacyjnych w ramach I-go etapu w korycie rzeki Wisły dla stabilizacji podłoża wałów przeciwpowodziowych wymienionych w zał. nr 1 do pism Marszałka Województwa Lubelskiego skierowanego do Prezesa Krajowego Zarządu Gospodarki Wodnej z dnia 24 maja 2010 r. (znak: R.Ś.VII.BD.7036/43/10) i z dnia 11 sierpnia 2011 r. (znak: RŚ-VII.780.8.2011.DR).

3. Wykonanie inwentaryzacji docelowej odbudowy i remontu budowli regulacyjnych rzeki Wisły mających wpływ na stateczność podłoża wałów przeciwpowodziowych.

4. Wykonanie inwentaryzacji drzew i krzewów do usunięcia z międzywału Wisły z podziałem na gatunki drzew i średnice wraz z oceną oddziaływania na środowisko.

5. Przystąpienie do etapowej wycinki zadrzewień i krzaków w międzywałach Wisły w granicach woj. Lubelskiego na wstępnie określonej pow. ok. 2100 ha wraz ze stopniowym usuwaniem rumowiska rzecz-

nego (odsypiska, namuliska) dla likwidacji sztucznego spiętrzenia wody powodziowej.

6. Przyspieszenie opracowań: Studium ochrony przeciwpowodziowej dla dorzecza rzeki Wisły (art. 71, ust. 2 – Prawo wodne – Dz. U. Nr 239 z 2005 r., poz. 2019 z późn. zm.), Planu ochrony przeciwpowodziowej regionu wodnego w zlewni rzeki „Wisła” (art. 92 ust. 3 – Prawo wodne) oraz map ryzyka powodziowego dla ich uwzględnienia w planach zagospodarowania przestrzennego (art. 92, ust. 3 – Prawo wodne).

7. Wyłączenie poboru gruntu w międzywałach z uzyskania koncesji na podstawie ustawy z dnia 4 lutego 1994 r. Prawo geologiczne i górnicze (Dz. U. z 2005 r. Nr 228, poz. 1947 z późn. zm.) z możliwością uzyskania zgody jego pozyskania na podstawie pozwolenia wodno – prawnego w nawiązaniu do ustawy – Prawo Wodne.

8. Przyspieszenie planowanego programu modernizacji (rozbudowy infrastruktury powodziowej rzeki Wisły w takim stopniu ażeby zakończyć go do 2020 r. (po roku 2013 pozostanie do rozbudowy 41,947 km).

9. Zabezpieczenie środków na inwestycje, dotyczące budowy obiektów małej retencji zgodnie z „Aktualizacją Programu Małej Retencji Województwa Lubelskiego” i Uchwałą Nr XXXIX/577/05 Sejmiku Województwa Lubelskiego z dnia 3.10.2005 r. dla opóźnienia odpływu wód ze zlewni cząstkowych rzek z terenu województwa lubelskiego do rzeki „Wisła” oraz zwiększenia dyspozycyjnych zasobów wód powierzchniowych, które zalicza się do najmniejszych w kraju.

Serdecznie dziękuję prelegentom za udostępnienie prezentacji, które zostały wykorzystane w artykule.

Paweł Kamola
Zastępca Wójta Gminy Puławy

Tabela nr 4

Wykaz budowli regulacyjnych najpilniejszych do odbudowy i remontu oraz wykonania zabezpieczenia wyerodowanych brzegów dla zapewnienia stateczności wałów przeciwpowodziowych rzeki Wisły na terenie województwa lubelskiego

| Lp. | Kilometr rzeki | Rodzaj i zakres zabezpieczeń wału przeciwpowodziowego | Odległość wału od rzeki [m] | Chronione doliny wałami przeciwpowodziowymi |
|-----|-------------------|--|-----------------------------|---|
| 1. | 340 | remont częściowy tamy podłużnej Rp/340-341 na wlocie do odnogi rz. Wisły | - | Dolina Opolska powierzchnia chroniona – 11 200 ha. Ilość zabudowań – Wał w m. Kępa Chotecka odbudowany w latach 2002 – 2004 w km |
| 2. | 341 – 343 | remont poprzeczek w odnodze rz. Wisły | - | Dolina Opolska powierzchnia chroniona – 11 200 ha. Ilość zabudowań – Wał w m. Kępa Chotecka odbudowany w latach 2002 – 2004 w km |
| 3. | 343 | wykonanie opaski brzegowej w km wału 14+860 – 14+926 złożonej z: - materac tafłowy gr. 0,6 m z płotkami z kieszek faszynowych, - wykonanie narzutu kamiennego w płotkach na podkładzie z faszyny, | 10 – 20 | Dolina Opolska powierzchnia chroniona – 11 200 ha. Ilość zabudowań – Wał w m. Kępa Chotecka odbudowany w latach 2002 – 2004 w km |
| 4. | 343 – 344 | remont poprzeczek 2/343, 4/343, 2b/344, 2a/344 | - | Dolina Opolska powierzchnia chroniona – 11 200 ha. Ilość zabudowań – Wał w m. Kępa Chotecka odbudowany w latach 2002 – 2004 w km |
| 5. | 366, 368 | wykonanie opaski brzegowej w km wału 6+270 – 6+310 i 8+130 – 8+200 złożonej z: - materac faszynowo – kamienny gr. 0,1 m i szerokości 8 m, powyżej narzut kamienny w płotkach, | 25 – 28 | Dolina Gołębska powierzchnia chroniona – 1 707 ha. Ilość zabudowań – 1 100. Wał w m. Gołąb odbudowany w latach 2004 – 2005. Planowany do rozbudowy w km 2+500 – 8+700 o długości 6,2 km. |
| 6. | 382 | wykonanie opaski brzegowej w km wału 3+050 – 3+350 złożonej z: - materac faszynowo – kamienny gr. 0,1 m i szerokości 10 m, powyżej narzut kamienny w płotkach, | 15 – 20 | Dolina Gołębska powierzchnia chroniona – 1 707 ha. Ilość zabudowań – 1 100. Wał w m. Gołąb odbudowany w latach 2004 – 2005. Planowany do rozbudowy w km 2+500 – 8+700 o długości 6,2 km. |
| 7. | 382 | remont poprzeczki 6/382 | - | Dolina Gołębska powierzchnia chroniona – 1 707 ha. Ilość zabudowań – 1 100. Wał w m. Gołąb odbudowany w latach 2004 – 2005. Planowany do rozbudowy w km 2+500 – 8+700 o długości 6,2 km. |
| Lp. | Kilometr rzeki | Rodzaj i zakres zabezpieczeń wału przeciwpowodziowego | Odległość wału od rzeki [m] | Chronione doliny wałami przeciwpowodziowymi |
| 1. | 340 | remont częściowy tamy podłużnej Rp/340-341 na wlocie do odnogi rz. Wisły | - | Dolina Opolska powierzchnia chroniona – 11 200 ha. Ilość zabudowań – Wał w m. Kępa Chotecka odbudowany w latach 2002 – 2004 w km |
| 2. | 341 – 343 | remont poprzeczek w odnodze rz. Wisły | - | Dolina Opolska powierzchnia chroniona – 11 200 ha. Ilość zabudowań – Wał w m. Kępa Chotecka odbudowany w latach 2002 – 2004 w km |
| 3. | 343 | wykonanie opaski brzegowej w km wału 14+860 – 14+926 złożonej z: - materac tafłowy gr. 0,6 m z płotkami z kieszek faszynowych, - wykonanie narzutu kamiennego w płotkach na podkładzie z faszyny, | 10 – 20 | Dolina Opolska powierzchnia chroniona – 11 200 ha. Ilość zabudowań – Wał w m. Kępa Chotecka odbudowany w latach 2002 – 2004 w km |
| 4. | 343 – 344 | remont poprzeczek 2/343, 4/343, 2b/344, 2a/344 | - | Dolina Opolska powierzchnia chroniona – 11 200 ha. Ilość zabudowań – Wał w m. Kępa Chotecka odbudowany w latach 2002 – 2004 w km |
| 5. | 366, 368 | wykonanie opaski brzegowej w km wału 6+270 – 6+310 i 8+130 – 8+200 złożonej z: - materac faszynowo – kamienny gr. 0,1 m i szerokości 8 m, powyżej narzut kamienny w płotkach, | 25 – 28 | Dolina Gołębska powierzchnia chroniona – 1 707 ha. Ilość zabudowań – 1 100. Wał w m. Gołąb odbudowany w latach 2004 – 2005. Planowany do rozbudowy w km 2+500 – 8+700 o długości 6,2 km. |
| 6. | 382 | wykonanie opaski brzegowej w km wału 3+050 – 3+350 złożonej z: - materac faszynowo – kamienny gr. 0,1 m i szerokości 10 m, powyżej narzut kamienny w płotkach, | 15 – 20 | Dolina Gołębska powierzchnia chroniona – 1 707 ha. Ilość zabudowań – 1 100. Wał w m. Gołąb odbudowany w latach 2004 – 2005. Planowany do rozbudowy w km 2+500 – 8+700 o długości 6,2 km. |
| 7. | 382 | remont poprzeczki 6/382 | - | Dolina Gołębska powierzchnia chroniona – 1 707 ha. Ilość zabudowań – 1 100. Wał w m. Gołąb odbudowany w latach 2004 – 2005. Planowany do rozbudowy w km 2+500 – 8+700 o długości 6,2 km. |
| 14. | 396 | remont poprzeczki na prawym brzegu | - | Wał w m. Steżycza planowany do rozbudowy w km 0+000 – 9+600. |
| 15. | 398 | remont poprzeczek zamykających tamę podłużną Rp/397-398; 2/398 | - | Wał w m. Steżycza planowany do rozbudowy w km 0+000 – 9+600. |
| 16. | 401+250 – 403+820 | wykonanie opaski brzegowej w km wału 8+100 – 8+800 złożonej z: - materac tafłowy gr. 2 x 1 m. - narzut kamienny na geowłókninie - narzut w płotkach na geowłókninie - brzegosłon faszynowy | 13 – 20 | Wał w m. Steżycza planowany do rozbudowy w km 0+000 – 9+600. |
| 17. | 401 – 402 | remont tamy równoległej długości 610 m z poprzeczkami o długości 45 m i 145 m | - | Wał w m. Steżycza planowany do rozbudowy w km 0+000 – 9+600. |
| 18. | 402+460 – 403+820 | wykonanie opaski brzegowej w km wału 9+280 – 10+640 złożonej z: - materac tafłowy gr. 2 x 1 m. - narzut kamienny na geowłókninie - narzut w płotkach na geowłókninie - brzegosłon faszynowy | 14 – 25 | Wał w m. Steżycza planowany do rozbudowy w km 0+000 – 9+600. |
| 19. | 405+460 – 405+770 | wykonanie opaski brzegowej w km wału 11+950 – 12+250 złożonej z: - materac tafłowy gr. 2 x 1 m. - narzut kamienny na geowłókninie - narzut w płotkach na geowłókninie - brzegosłon faszynowy | 22 – 28 | Wał w m. Steżycza planowany do rozbudowy w km 0+000 – 9+600. |

Twój pomysł – europejskie pieniądze



Projekt pod tytułem „Poprawa bezpieczeństwa powodziowego i ekologicznego na obszarze powiatu puławskiego” jest wspólnym przedsięwzięciem czterech podmiotów: Komendy Powiatowej Państwowej Straży Pożarnej w Puławach i Gmin Janowiec, Puławy oraz Wąwolnica.

Zakres realizowanego projektu obejmuje wyposażenie Komendy Powiatowej PSP w Puławach i trzech jednostek OSP z gminy Janowiec, Puławy i Wąwolnica w nowoczesny sprzęt niezbędny do prowadzenia akcji ratowniczych i usuwania skutków awarii z udziałem niebezpiecznych substancji chemicznych. W szczególności projekt zakłada, że doposażone zostaną:

- Komenda Powiatowa PSP w Puławach – ciężki samochód ratownictwa technicznego wraz ze specjalistycznym wyposażeniem,
- OSP Janowiec – średni samochód ratowniczo-gaśniczy wraz z wyposażeniem,
- OSP Gołęb – średni samochód ratowniczo-gaśniczy wraz z wyposażeniem,
- OSP Wąwolnica – średni samochód ratowniczo-gaśniczy wraz z wyposażeniem.



Efektem ekologicznym zakupionego sprzętu będzie poprawa operacyjnego zabezpieczenia powiatu puławskiego. Samochody będą wykorzystywane do ograniczania zagrożeń i likwidacji skażeń środowiska naturalnego występujących podczas klęsk żywiołowych i innych zdarzeń, związanych przede wszystkim z transportem oraz wykorzystywaniem w procesach technologicznych materiałów niebezpiecznych, tj.:

- zbieranie i usuwanie rozlanych substancji ropopochodnych z dróg i poboczy powstałych podczas wypadków drogowych,
- uszczelnianie zbiorników, rurociągów i cystern,
- pompowanie substancji ropopochodnych, chemicznych z cystern po wypadkach, neutralizacja, sorpcja substancji chemicznych,
- usuwanie szkód i zagrożeń ekologicznych, likwidacja skutków podtopień i powodzi.

W styczniu bieżącego roku rozstrzygnięty został przetarg, i zgodnie z umową sprzęt zostanie dostarczony do końca kwietnia.



Na wyposażenie OSP w Janowcu, Gołębiu i Wąwolnicy trafi średni samochód ratowniczo-gaśniczy z modułem powodziowo-ekologicznym na podwoziu Renault. Samochód będzie wyposażony w zbiornik wodny o pojemności 2500 l, autopompę, maszt oświetleniowy, agregat prądowórczy oraz wyciągarkę elektryczną. Dodatkowo zakupione zostaną pompy szlamowe i elektryczne do brudnej wody, pompa pływająca oraz pompa pożarnicza do czystej wody, przenośny system zapór wodnych, zaporą sorpcyjną oraz sorbenty. Dodatkowo każda jednostka OSP otrzyma łódź z silnikiem zaburtowym i przyczepą podłodżową.

Natomiast na wyposażenie Komendy Powiatowej PSP w Puławach trafi ciężki samochód ratownictwa technicznego z modułem powodziowo-ekologicznym. Samochód wyposażony będzie w dźwig. Jego zabudowa umożliwi przewóz szerokiej gamy sprzętu i wyposażenia. W szczególności będzie to mobilna stacja meteorologiczna, zestaw zbiorników na substancje niebezpieczne, przenośne działko oscylacyjne wodno-pianowe oraz ubrania gazoszczelne.

Wszystkie samochody zostaną wyposażone w terminale komunikacyjne umożliwiające zdalne wysyłanie do każdego pojazdu informacji dotyczących adresu zdarzenia, trasy dojazdowej oraz bieżące śledzenie pojazdu na mapie w powiatowym stanowisku kierowania.

Ogólna wartość realizowanego projektu zamknie się kwotą 3 966 211,66 zł brutto. Dofinansowanie z Europejskiego Funduszu Rozwoju Regionalnego to 3 371 279,90 zł, co, według wytycznych Regionalnego Programu Operacyjnego, stanowi 85% kosztów kwalifikowanych inwestycji. Ostateczna wartość znana będzie po rozstrzygnięciu wszystkich postępowań przetargowych.

Projekt współfinansowany ze środków Europejskiego Funduszu Rozwoju Regionalnego w ramach Regionalnego Programu Operacyjnego Województwa Lubelskiego na lata 2007–2013.

*Tekst: bryg. mgr inż. Grzegorz Podhajny
Komendant Powiatowy PSP w Puławach
Zdjęcia: ISS Wawrzaszek*

Terenowy Punkt Paszportowy w Puławach

Zachęcamy mieszkańców Gminy Puławy do korzystania z usług Terenowego Punktu Paszportowego w Puławach. Pamiętajmy, że wjazd obywateli polskich na terytoria wielu państw wiąże się z koniecznością posiadania paszportu, dlatego też przed podróżą upewnijmy się czy posiadamy dokument oraz czy jest ważny. Procedurę uzyskania lub wymiany paszportu możemy przeprowadzić w Biurze TPP w Puławach, bez konieczności wyjazdu do Lublina.

Biuro TPP mieści się w siedzibie Starostwa Powiatowego w Puławach:
24-100 Puławy, Al. Królewska 19
pok. 26 (niski parter)

Czynne jest w dniach od poniedziałku do piątku w godzinach:

– środa od 10.30 do 16.00,

– pozostałe dni od 8.00 do 15.00.

Wszelkie informacje o wysokości opłat oraz niezbędnych dokumentach możemy uzyskać dzwoniąc pod nr tel. 81 886 11 86 lub odwiedzając stronę internetową Starostwa Powiatowego w Puławach – www.pulawy.powiat.pl.

Redakcja



SKOK „WISŁA”

Spółdzielcza Kasa Oszczędnościowo–Kredytowa „Wisła” jest wyjątkową instytucją finansową!

Celem działalności **SKOK „WISŁA”** jest uzyskanie wysokiego poziomu zaufania oraz satysfakcji wśród swoich klientów, poprzez skuteczne zaspokajanie ich potrzeb i oczekiwań w zakresie świadczenia usług finansowych oferowanych w sposób nowoczesny, elastyczny, pewny oraz konkurencyjny.

SKOK „WISŁA” to nowoczesna i demokratycznie zarządzana Kasa o charakterze samopomocowym należąca wyłącznie do swoich członków, będących jednocześnie właścicielami a zarazem klientami Naszej Kasy. Sam fakt, że SKOK „WISŁA” w tak burzliwej i zmieniającej się sytuacji gospodarczej przetrwała 18 lat i prężnie rozwija się nadal, to zapewne wynik dużego zaangażowania każdego kto spotkał się z ideą Spółdzielczych Kas Oszczędnościowo – Kredytowych.

SKOK „WISŁA” dla mieszkańców Puław oraz mieszkańców okolicznych miejscowości zapewnia łatwy, dogodny dostęp do swoich usług poprzez otwarcie wielu placówek na terenie miasta, w których można:

- opłacić rachunki – opłata od **1 zł**.
- dokonać opłaty czynszu za **0 zł** dla SM POWIŚLE, SM REYMONTA, SM PRZEDPOLE, oraz dla wspólnot mieszkaniowych zarządzanych przez SM POŁUDNIE,
- uzyskać dostęp do atrakcyjnych kredytów,
- założyć wysoko oprocentowaną lokatę,
- skorzystać z bogatej oferty kont osobistych (założyć rachunek **ROR** z bezpłatną kartą **VISA**, opłata za prowadzenie konta już od **1 zł** lub założyć rachunek **e-ROR** z przejrzystym kontem internetowym z którego dokonasz przelewu – opłata już od **0,20 gr**).
- ubezpieczyć mieszkanie, życie, samochód,

Nasze placówki w Puławach znajdziesz pod adresem:

O/CENTRUM ul. Partyzantów 2 tel. 81 888 05 38 (37)

O/ZAP ul. Tysiąclecia P.P. 2 tel. 81 473 13 60 (61)

PK/CENTRALNA ul. Centralna 21 tel. 81 888 39 79

O/NORWIDA ul. Norwida 9/2 tel. 81 888 34 78

PK/KOŁŁĄTAJA ul. Kołłątaja 50/16 tel. 81 888 22 84

SERDECZNIE ZAPRASZAMY

UWAGA!
ZŁY
PIES



**Przypominamy
naszym mieszkańcom,
że posiadanie psa
wiąże się z obowiązkami,
jakie na właściciela nakładają
przepisy prawa!**

Pamiętajmy, że ponosimy pełną odpowiedzialność za zachowanie naszego czworonoga a za jego wybryki musimy liczyć się z konsekwencjami prawnymi, w tym nawet karą grzywny. Zwróćmy szczególną uwagę, aby zwierzęta nie biegały swobodnie poza terenem naszej posesji i nie zapomnijmy o umieszczeniu na ogrodzeniu tabliczki informującej o obecności psa w obejściu.

Redakcja



Szybki Pit w Puławach

Wszystkich mieszkańców, którzy nie złożyli dotychczas rocznych deklaracji podatkowych informujemy o zmianach godzin pracy Urzędu Skarbowego w Puławach w ramach kampanii informacyjnej „Szybki Pit w Puławach”:

- w dniach 27 i 30 kwietnia 2012 r. urząd będzie czynny w godz. od 7.30 do 18.00
- w dniu 28 kwietnia 2012 r. (sobota) urząd będzie czynny w godzinach od 9.00 do 13.00

Przypominamy oraz zachęcamy do skorzystania z możliwości wysyłania deklaracji podatkowej PIT przez internet. Jest to najprostszy i najszybszy sposób złożenia zeznania rocznego – bez wychodzenia z domu lub z dowolnego najwygodniejszego miejsca.

Aby wysłać deklarację podatkową PIT przez internet:

1. wejdź na stronę internetową www.e-deklaracje.gov.pl i pobierz z zakładki „Do pobrania” aplikację desktopową „e-Deklaracje” lub pobierz właściwy formularz z zakładki „Formularze”,
2. wypełnij formularz,
3. podpisz go wpisując kwotę przychodu wskazaną w zeznaniu rocznym za 2010 r.,
4. wyślij dokument,
5. pobierz i zachowaj Urzędowe Poświadczenie Odbioru (UPO). Jest ono dowodem traktowanym na równi z dowodem nadania listu poleconego, czy potwierdzeniem złożenia PIT-u w Urzędzie Skarbowym.

Tomasz Wieczorek
Naczelnik Urzędu Skarbowego w Puławach

ABC klienta Gminy Puławy

Wychodząc naprzeciw potrzebom i oczekiwaniom mieszkańców gminy, oddajemy na Państwa ręce zbiór wiadomości i informacji dotyczących najczęściej załatwianych spraw, mając nadzieję, że ułatwi Państwu korzystanie z usług świadczonych przez Urząd Gminy Puławy.

Dane teleadresowe:
 Urząd Gminy Puławy
 ul. Dęblińska 4, 24-100 Puławy
 tel. +48 81 887 41 21
 fax +48 81 887 41 22
 e-mail: sekretariat@pulawy.gmina.pl
 www: www.pulawy.gmina.pl

Pozostajemy w Państwa dyspozycji od poniedziałku do piątku, w następujących godzinach:
 - **poniedziałek od 8⁰⁰ do 16⁰⁰**
 - **wtorek – piątek od 7⁰⁰ do 15⁰⁰**

Referat Podatkowy:

| | |
|---|---|
| <p>Pok. 6 tel. +48 81 889 05 46</p> | <ul style="list-style-type: none"> - prowadzenie wymiaru podatku rolnego, leśnego od nieruchomości dla miejscowości: Anielin, Góra puławska, Janów-Sosnów, Kolonia Góra Puławska, Klikawa, Kochanów, Leokadiów, Piskorów, Polesie, Smogorzów i Zarzecze, - wydawanie zaświadczeń o stanie majątkowym dla mieszkańców z ww. miejscowości, - przyjmowanie wniosków o zwrot podatku akcyzowego zawartego w cenie oleju napędowego wykorzystywanego do produkcji rolnej dla mieszkańców z ww. miejscowości, - przyjmowanie deklaracji na podatek od środków transportowych dla mieszkańców Gminy. |
| <p>Pok. 8 tel. +48 81 889 05 48</p> | <ul style="list-style-type: none"> - rozliczanie softysów z zainkasowanych środków pieniężnych z tytułu zobowiązań podatkowych, - wydawanie zaświadczeń o niezaleganiu w podatkach lokalnych, - prowadzenie wymiaru podatku rolnego, leśnego, od nieruchomości dla mieszkańców: Borowa, Gołąb I, Gołąb II, Matygi, Niebrzegów, Nieciecz, Skoki, Wólka Gołębska, - wydawanie zaświadczeń o stanie majątkowym dla mieszkańców z ww. miejscowości - przyjmowanie wniosków o zwrot podatku akcyzowego zawartego w cenie oleju napędowego wykorzystywanego do produkcji rolnej dla mieszkańców z ww. miejscowości, - przyjmowanie deklaracji na podatek rolny, leśny, od nieruchomości, od środków transportowych osób prawnych. |
| <p>Pok. 9 (KASA) tel. +48 81 889 05 49</p> <p>Kasa czynna jest w godzinach: poniedziałek 10⁰⁰ – 16⁰⁰, wtorek-piątek 8⁰⁰ – 13⁰⁰</p> | <ul style="list-style-type: none"> - prowadzenie wymiaru podatku rolnego, leśnego, od nieruchomości dla miejscowości: Bronowice, Dobrosławów, Jaroszyn, Kajetanów, Kowala, Łęka, Opatkowice, Pachnowola, Tomaszów, - wydawanie zaświadczeń o stanie majątkowym dla mieszkańców z ww. miejscowości, - przyjmowanie wniosków o zwrot podatku akcyzowego zawartego w cenie oleju napędowego wykorzystywanego do produkcji rolnej dla mieszkańców z ww. miejscowości, - obsługa kasowa. |

Referat Społeczno-Administracyjny:

| | |
|--|--|
| <p>Pok. 101 tel. +48 81 889 05 09</p> | <ul style="list-style-type: none"> - ewidencja działalności gospodarczej (wnioski o wpis, zmianę, zawieszenie, wznowienie i wykreślenie działalności gospodarczej), - wydawanie zezwoleń na sprzedaż napojów alkoholowych, - wydawanie zezwoleń na organizację imprez masowych, - sprawy wojskowe. |
| <p>Pok. 103 tel. +48 81 889 05 12</p> | <ul style="list-style-type: none"> - wydawanie zaświadczeń z akt ewidencji ludności i akt dowodów osobistych, - przyjmowanie wniosków o wydanie dowodu osobistego, - wydawanie dowodów osobistych, - dokonywanie wpisów do rejestru wyborców na wniosek, - nadawanie numeru PESEL, - udostępnianie danych osobowych na wniosek, - zameldowania na pobyt stały i czasowy, - wymeldowania. |

Referat Infrastruktury Technicznej, Zagospodarowania Przestrzennego, Gospodarki Komunalnej, Ochrony Środowiska, Gospodarki Gruntami, Mienia Komunalnego i Rolnictwa:

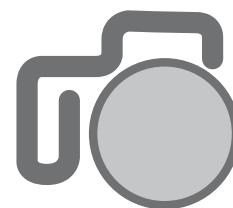
| | |
|--|--|
| <p>Pok. 201 tel. +48 81 889 05 22</p> | <ul style="list-style-type: none"> - prowadzenie spraw związanych z gospodarką nieruchomościami stanowiącymi własność gminy, tzn. ze zbywaniem, nabywaniem, wdzierżawianiem, wynajmowaniem, użyczeniem nieruchomości oraz wieczystym użytkowaniem, - prowadzenie spraw dotyczących odszkodowań za grunty zajęte pod drogi gminne, - wydawanie zezwoleń na lokalizację w pasie drogowym obiektów nie związanych z gospodarką drogową oraz zezwoleń na zajęcie pasa drogowego na czas trwania robót, - prowadzenie spraw związanych z planowaniem, budową i modernizacją dróg gminnych. |
| <p>Pok. 202 tel. +48 81 889 05 22</p> | <ul style="list-style-type: none"> - ustalenie numeru porządkowego nieruchomości (budynku), - wydawanie zaświadczeń potwierdzających ustalenie numeru porządkowego nieruchomości (budynku), - wydawanie decyzji zatwierdzających podział nieruchomości, - prowadzenie spraw związanych z rozgraniczaniem nieruchomości. |
| <p>Pok. 208 tel. +48 81 889 05 28</p> | <ul style="list-style-type: none"> - wydawanie wypisów i wyrysów z miejscowego planu zagospodarowania przestrzennego, - wydawanie zaświadczeń o przeznaczeniu działki w miejscowym planie zagospodarowania przestrzennego, - wydawanie zaświadczeń o zgodności budowy z ustaleniami miejscowego planu zagospodarowania przestrzennego, - wydawanie zaświadczeń o zgodności zmiany sposobu użytkowania budynku z ustaleniami miejscowego planu zagospodarowania przestrzennego, - opiniowanie wstępnych projektów podziału nieruchomości z ustaleniami miejscowego planu zagospodarowania przestrzennego, - przygotowywanie zmian przeznaczenia działek w miejscowym planie zagospodarowania przestrzennego. |
| <p>Pok. 212 tel. +48 81 889 05 02</p> | <ul style="list-style-type: none"> - wydawanie decyzji środowiskowych, - wydawanie zezwoleń na usunięcie drzew lub krzewów, - dokonywanie wpisu do rejestru działalności regulowanej przedsiębiorcy odbierającego odpady komunalne od właścicieli nieruchomości, - nadzór i opieka nad bezdomnymi zwierzętami, - prowadzenie spraw związanych z ochroną środowiska i gospodarką odpadami niebezpiecznymi, tj. usuwaniem azbestu i wyrobów zawierających azbest, - nadzór nad eksploatacją oświetlenia ulic, dróg i placów gminnych, - przyjmowanie zgłoszeń o „dzikich wysypiskach” odpadów, - nadzór nad funkcjonowaniem lokalnego transportu zbiorowego, - wydawanie zezwoleń na opróżnianie zbiorników bezodpływowych. |

Opracował: Kamil Lewandowski

Znane - nieznane

W poprzednim numerze „Kuriera” zamieściliśmy pierwsze zdjęcia z cyklu „Znane – nieznane”, na których zaprezentowaliśmy ciekawe, a mało znane miejsca z terenu naszej Gminy.

Serdecznie zachęcamy Państwa do przesyłania nam fotografii, które będziemy mogli przedstawić w kolejnych numerach naszej gazety.



Redakcja



Małe i średnie przedsiębiorstwa to bardzo ważny segment dla Banku BGŻ. Dedykujemy firmom z tych obszarów nasze produkty i usługi tak opracowane, aby dostarczać najwygodniejsze oraz zapewniające maksimum korzyści rozwiązania, dostosowane do potrzeb i specyfiki tych firm. Nasza oferta powstaje w odpowiedzi na wyraźnie sygnalizowane oczekiwania przedsiębiorców, dotyczące sprawnej obsługi, prostych i szybkich procedur, minimum formalności, ograniczenia ilości dokumentów.

Natomiast nasze wieloletnie doświadczenie i lata działań na rzecz sektora Agro pozwoliły na wypracowanie unikalnych, specjalistycznych rozwiązań finansowania, w pełni dopasowanych do rosnących potrzeb tej grupy klientów.

Efektom obecności Banku BGŻ w ww. obszarach, jest opracowanie oferty kompleksowego i nowoczesnego zestawu pakietów dla przedsiębiorstw i rolników. Klienci mogą wybrać najlepszy dla siebie pakiet, spośród siedmiu propozycji, dopasowanych do różnych profili Klientów, uwzględniając m.in. skalę i rodzaj prowadzonej działalności.

Przygotowaliśmy zarówno pakiety dla firm korzystających z podstawowych produktów, realizujących w większości obrót gotówkowy, jak i dla firm zainteresowanych szerokim wachlarzem usług do prowadzenia rozliczeń złotych i walutowych oraz korzystnego zagospodarowania wolnych środków.

Pakiety podstawowe **Biznes Lider** i **Agro Lider** umożliwiają bezpłatną obsługę działalności opartej o obrót gotówkowy (m.in. wpłaty i wypłaty otwarte są bezpłatne), a Pakiet **Biznes Lider Plus**, oprócz obrotu gotówkowego, zapewnia możliwość uzyskania finansowania w formie wygodnego, szybkiego debetu w rachunku.

Z myślą o przedsiębiorcach z większymi potrzebami transakcyjnymi przygotowaliśmy pakiety **Agro Lider Prestiż** i **Biznes Lider Aktywny**. W jednej cenie za prowadzenie tych pakietów, klient może skorzystać m.in z bezpłatnych przelewów przez Internet, rachunku w EUR czy transakcji negocjowanych FX Spot.

Poprzez wprowadzenie Pakietu **Agro Lider Prestiż** mamy nadzieję umocnić pozycję Banku BGŻ, jako eksperta w sektorze Agro. Obok produktów finansowych, każdy posiadacz tego pakietu otrzymuje biuletyn elektroniczny AgroTydzień - informacyjno-poradnikowe wydawnictwo redagowane przez specjalistów Banku BGŻ.

Najbardziej wymagającym klientom proponujemy Pakiet **Biznes Lider Prestiż**, który oprócz korzyści charakterystycznych dla Pakietu Biznes Lider Aktywny, oferuje kompleksową obsługę obrotu zagranicznego, bezpłatne rachunki we wszystkich walutach wymiernalnych, automatyczną lokatę ON czy dostęp do eBGZ Treasury (platformy internetowej do negocjowania kursów walut i oprocentowania lokat).

Nowością jest Pakiet **Społeczny Lider** - dedykowany dla organizacji pożytku publicznego.

Chcemy być blisko naszych Klientów i zapewnić im najwygodniejszy dostęp do produktów i usług. Dlatego stale rozwijamy sieć placówek, a dla jeszcze większego komfortu współpracy z nami, udostępniamy Klientom możliwość dostępu do rachunku za pośrednictwem Internetu, telefonu i home banking.

Charakterystyka pakietów:

Pakiety podstawowe **Biznes Lider** i **Agro Lider** (prowadzone bezpłatnie) umożliwiają bezpłatną obsługę działalności opartej o obrót gotówkowy (m.in. wpłaty i wypłaty otwarte za 0 zł) oraz bezpłatny dostęp do bankowości elektronicznej, a Pakiet **Biznes Lider Plus** (opłata miesięczna wynosi 19 zł) zapewnia również możliwość uzyskania łatwo dostępnego finansowania.

Z myślą o przedsiębiorcach z większymi potrzebami transakcyjnymi bank przygotował pakiety **Agro Lider Prestiż** (miesięczna opłata 25 zł) i **Biznes Lider Aktywny** (koszt miesięczny 49 zł lub 99 zł - wyższa cena zawiera 75 bezpłatnych przelewów do innego banku) zapewniający m.in. dostęp do rachunku w EUR czy transakcji negocjowanych FX Spot. Najbardziej wymagającym klientom bank proponuje **Pakiet Biznes Lider Prestiż** (miesięcznie kosztuje 99 zł lub 149 zł - wyższa cena zawiera 100 bezpłatnych przelewów do innego banku), który oprócz korzyści charakterystycznych dla Pakietu Biznes Lider Aktywny oferuje bezpłatne rachunki we wszystkich walutach wymiernalnych, automatyczną lokatę ON czy dostęp do eBGZ Treasury (platformy internetowej do negocjowania kursów walut i oprocentowania lokat). Ofertę pakietową uzupełnia bezpłatny Pakiet **Społeczny Lider** - dedykowany dla instytucji Non-Profit.

Zapraszamy do odwiedzenia naszego oddziału w Puławach, ul. Centralna 9, w godzinach 09.00 - 17.00 i skorzystania z tych wyjątkowych ofert. Nasi doradcy są do Państwa dyspozycji.

Już 21 kwietnia zapraszamy od 10:00 do 14:00 do naszej placówki na „Dni Otwarte z Kredytem hipotecznym i budowlanym”.

INFORMACJE SPOD ZNAKU OC

(znak Obrony Cywilnej to niebieski trójkąt na pomarańczowym tle w kształcie koła)



Szanowni Państwo – czas spokoju nie może uspić czujności określonych organów Gminy odpowiedzialnych za bezpieczeństwo jej mieszkańców. Stąd też, Gminny Zespół Zarządzania Kryzysowego, analizując położenie geograficzne naszej gminy i jej infrastrukturę techniczną, ustalił aktualne zagrożenia z jakimi mogą spotkać się mieszkańcy. Niektóre z nich są ściśle związane z określonymi porami roku, inne mogą zagrażać bezpieczeństwu i zdrowiu mieszkańców w każdej chwili bez względu na porę dnia i roku. Powodem tych zagrożeń mogą być:

- 1) zamierzone lub niezamierzone działania człowieka;
- 2) anomalia pogodowe;
- 3) zły stan techniczny urządzeń, instalacji, pojazdów kołowych i trakcji kolejowej;
- 4) nieprzestrzeganie obowiązujących przepisów bhp itp.

O określonych zagrożeniach (jak poniższa tabela), mieszkańcy Gminy będą powiadamiani poprzez sygnały alarmowe i komunikaty ostrzegawcze, zaprezentowane Państwu w czwartym numerze „KURIERA” z 2011 r.

| Lp. | Wyszczególnienie zagrożenia | Prawdopodobieństwo wystąpienia zagrożenia | | | Uwagi własne czytelnika |
|-----|---|---|---------|--------|-------------------------|
| | | duże | średnie | niskie | |
| 1 | 2 | 3 | 4 | 5 | 6 |
| 1 | Skażenie chemiczne | | X | | |
| 2 | Zagrożenie radiacyjne | | | X | |
| 3 | Epidemie | | | X | |
| 4 | Epizootie (choroby zakaźne zwierząt) | | X | | |
| 5 | Inwazja szkodników roślin | | | X | |
| 6 | Przerwy w zasilaniu w energię | | X | | |
| 7 | Przerwy w dostawach wody | | | X | |
| 8 | Katastrofy w komunikacji drogowej | | X | | |
| 9 | Katastrofy w komunikacji kolejowej | | | X | |
| 10 | Gwałtowne zjawiska atmosferyczne | X | | | |
| 11 | Powódzie | X | | | |
| 12 | Susze | | | X | |
| 13 | Zjawiska lodowe na rzekach, jeziorach i zbiornikach wodnych | X | | | |
| 14 | Długotrwałe występowanie ekstremalnych temperatur | | | X | |
| 15 | Pożary | X | | | |
| 16 | Terroryzm | | | X | |

Czytelniku: Kolumna 6 tabeli należy do Ciebie – jako mieszkaniec tej Gminy możesz sam określić stopień zagrożenia dla swojego miejsca stałego pobytu.

Jan Gutkowski
tel. 81 889 05 38

ZGUBNE SKUTKI WYPALANIA TRAW



Wydawać by się mogło, że w dobie społeczeństwa informacyjnego w niepamięć odejdą „znachorskie” praktyki związane z rzekomą uprawą ziemi. Mam tu na myśli głównie, takie postępowanie, którego z niewidomych przyczyn przez lata nie udało się wypenić, a jest

nim wiosenne i jesienne wypalenie traw. Metoda ta w żaden sposób nie znajduje nie tylko naukowego uzasadnienia, ale także ekonomicznego, na które często powołują się hołdujący jej zwolennicy.

Wypalanie suchej roślinności niszczy bezpowrotnie nie tylko życie biologiczne, zubażając bioróżnorodność, ale także nader często staje się przyczyną wielu ludzkich nieszczęść. Zupełnie niedawno miały miejsce na Lubelszczyźnie przypadki zgonów podczas wypalania traw. Pożar takich obszarów jest częstokroć nie do opanowania, gdyż rozprzestrzenia się w zastraszającym tempie. Giną ludzie, zwierzęta, trawiony jest majątek wielu pokoleń i to tylko dlatego, że ktoś, kiedyś wymyślił sobie, że jest to dobra metoda na tanie pozbycie się suchych traw. Nic bardziej mylnego, bo jak napisałem na wstępie – metoda ta nie znajduje żadnego uzasadnienia. Temperatury, jakie występują podczas wypalania traw sięgają często znacznie powyżej 700°C i doprowadzają do wyjałowienia warstwy glebowej na kilkadziesiąt centy-

metrów, nie dochodzi wówczas do naturalnego rozkładu resztek roślinnych, przerywany jest proces formowania się próchnicy, a przy tym do atmosfery przedostaje się wiele związków chemicznych będących truciznami, zarówno dla ludzi, jak i zwierząt. Zielone odrosty, którymi tak bezmyślnie zachwycają się orędownicy tej metody są natomiast niczym innym, jak tylko wynikiem sukcesji wtórnej, czyli wzrostu roślin „niechcianych”, bo naturalnie niewystępujących na danym obszarze, a częstokroć będących zwyczajnie chwastami.

Nie sposób także pominąć tu fakt, iż **prawo kategorycznie zakazuje wypalania traw**, przewidując przy tym dotkliwe sankcje, bowiem zgodnie z art. 124 ustawy o ochronie przyrody „zabrania się wypalania łąk, pastwisk, nieużytków, rowów, pasów przydrożnych, szlaków kolejowych oraz trzcinowisk i szuwarów”. Natomiast art. 131 pkt 12 mówi, że „kto (...) wypala łąki, pastwiska, nieużytki, rowy, pasy przydrożne, szlaki kolejowe, trzcinowiska lub szuwały” – podlega karze aresztu albo grzywny.

WYPALANIE TRAW ZABIJA – NIE ZABIJAJ!

Tomasz Bobrowski

SPORT

O sporcie w Górze Puławskiej...

Myśl powstania boiska sportowego w Górze Puławskiej była często rozpatrywana na zebraniach mieszkańców od początków 2000 roku. Na wniosek Zarządu i Rady Osiedlowej w Górze Puławskiej, Rada Gminy podjęła w 2002 roku uchwałę o zarezerwowaniu środków finansowych na realizację budowy boiska sportowego.

Łączne nakłady związane z budową boiska wyniosły ok. 240 tys. zł, przy czym część środków, tj. 60 tys. zł pozyskano ze środków Unii Europejskiej z Programu SAPARD.

Duży wkład w budowę infrastruktury stadionu (budynki socjalne, trybuny, drogi dojazdowe, oświetlenie, zieleń i wszelkie sprawy związane z utrzymaniem boiska) mieli sympatycy i członkowie stowarzyszenia, którzy założyli w czerwcu 2005 roku klub sportowy pod nazwą KS Góra Puławska oraz dokonało wyboru Zarządu klubu w następującym składzie:

1. Pan **Antoni Pawłowicz** – Prezes
2. Pan **Krzysztof Marzec** – Vice Prezes
3. Pan **Krzysztof Urbanek** – Sekretarz
4. Pan **Mirosław Wojas** – Skarbnik
5. Pan **Mariusz Urbanek** – Członek Zarządu
6. Pan **Maciej Kowalik** – Członek Zarządu

W tym samym roku Klub Sportowy wystartował w rozgrywkach piłkarskich klasy „C”. Po roku gry awansowaliśmy do klasy „B”, a po następnym do klasy „A”. Po awansie do klasy „A” została utworzona drużyna juniorów, która odnosiła sukcesy w postaci kilkakrotnego zajęcia I miejsca w swojej grupie rozgrywkowej.

Największym sukcesem tak młodego klubu był awans w 2008 roku drużyny seniorów do ligi okręgowej. Niestety po roku rozgrywek nieodświadczony zespół spadł do klasy „A”, w której do tej pory rozgrywa mecze w ramach grupy II LZPN.

Na przestrzeni lat w KS Góra Puławska pracowali następujący szkoleniowcy: Maciej Kowalik, Antoni Pawłowicz, Józef Dudek, Robert Małkus, Marek Nowak, Marcin Lewtak.



Działalność Klubu, to zgodnie ze Statutem praca z dziećmi i młodzieżą mająca na celu promowanie zdrowego stylu życia, wyrabianie tężyzny fizycznej oraz dobrych cech charakteru.

Oprócz działalności typowo sportowej KS Góra Puławska prowadzi działania integrujące mieszkańców Gminy. Jesteśmy corocznymi organizatorami festynów rodzinnych. Byliśmy współorganizatorem przeglądu zespołów folklorystycznych GODEL, Dożynek Powiatowych 2010, jak również I Święta Truskawki w roku 2011.

Cała działalność Klubu opiera się na współpracy z Gminą Puławy, która przeznacza środki finansowe w ramach zadania publicznego na wspieranie i upowszechnianie kultury fizycznej na terenie Gminy.

Oprócz środków finansowych z zadania publicznego klub wspierany jest przez sponsorów i ludzi dobrej woli, którzy wspomagają klub w realizacji jego zadań. Są to m.in.: Zakłady Mięsne Henryk Amanowicz, Kotły CO Stanisław Krzaczek, Piekarnia Abramowicz, Sulej, PEES Prószyński, BGŻ Puławy, Baryłka, Sławomir Nowak, Piotr Molenda, Adam Fijoł, Chłodnia REAL Klikawa, Krzysztof Skomra, Państwo Kowalikowie, Zakłady Futrzarskie Kurów Wiesław Peciak, Grzegorz Klocek oraz inni sympatycy klubu i kibice.

Klub Sportowy dziękuje Gminie Puławy i wszystkim ww. osobom za wsparcie finansowe, jak również własny wkład pracy, bez którego działalność klubu byłaby niemożliwa. Jednocześnie zapraszamy wszystkim chętnych do współpracy i wspieraniu klubu w jego działalności, w celu jego dalszego rozwoju.

*Antoni Pawłowicz
Prezes KS Góra Puławska*



„Europejski Fundusz Rolny na rzecz Rozwoju Obszarów Wiejskich: Europa inwestująca w obszary wiejskie”

Operacja pt.:

„Odnowa centrum miejscowości Gołąb (gmina Puławy)”

współfinansowana jest ze środków Unii Europejskiej w ramach Osi 3 „Jakość życia na obszarach wiejskich i różnicowanie gospodarki wiejskiej” w ramach działania 313,322,323 „Odnowa i Rozwój Wsi” objętego pomocą finansową w ramach Programu Rozwoju Obszarów Wiejskich na lata 2007–2013

CEL OPERACJI

Głównym celem operacji jest promocja miejscowości, integracja jej mieszkańców oraz rozwój kulturowy przez kompleksowe zagospodarowanie terenu centrum miejscowości Gołąb.

ZAKRES PROJEKTU

1. Branża architektoniczno - drogowa:

- ułożenie chodników z kostki brukowej kolorowej wzdłuż ulicy Żuławy, Folwarki, Puławskiej oraz przy parkingu dla samochodów osobowych przy kościele i na skwerze
- budowa parkingów dla samochodów osobowych i autokarów
- budowa zatoki dla autobusów na ul. Żuławy
- wykonanie nowych wjazdów do posesji z kostki brukowej na części ul. Żuławy
- usunięcie starej nawierzchni asfaltowej oraz położenie nowej na części ulic Folwarki i Żuławy wraz z oznakowaniem pionowym i poziomym
- likwidacja wysepki na skrzyżowaniu ulic Żuławy i Puławskiej

2. Branża instalacji sanitarnych:

- wykonanie odwodnienia parkingu dla samochodów osobowych
- zamontowanie separatora oleju z piaskownikiem

3. Branża instalacji elektrycznych:

- wykonanie oświetlenia centrum i parkingów – łącznie 15 nowych latarni

Termin realizacji: **maj – wrzesień 2011 r.**

Wartość robót wraz z obsługą geodezyjną i nadzorem inwestorskim: **736 352,16 zł**

Pomoc finansowa w ramach Programu Rozwoju Obszarów Wiejskich: **311 278 zł**

Wykonawca robót:

P.U.H. „AK – BUD” Andrzej Klimowicz, ul. Targowa 111, 26-700 Zwoleń

Nadzór inwestorski nad całością robót:

Dyrekcja Inwestycji Miejskich spółka z o.o., ul. Narutowicza 56A, 20-016 Lublin



„Europejski Fundusz Rolny na rzecz Rozwoju Obszarów Wiejskich: Europa inwestująca w obszary wiejskie”

Operacja pt.:

„Remont świetlicy wiejskiej w miejscowości Kowala (gmina Puławy)”

współfinansowana jest ze środków Unii Europejskiej w ramach Osi 4 Leader w ramach działania 4.1 „Wdrażanie Lokalnych Strategii Rozwoju” objętego pomocą finansową w ramach Programu Rozwoju Obszarów Wiejskich na lata 2007–2013

CEL OPERACJI

Umożliwienie mieszkańcom wsi kultywowania lokalnego dziedzictwa kulturowego poprzez remont świetlicy wiejskiej.

ZAKRES PROJEKTU

Zakres robót remontowych obejmował:

- wymianę stolarki okiennej drewnianej na PCV z nawiewnikami o sterowaniu ręcznym wraz z wymianą parapetów zewnętrznych,
- wymianę stolarki drzwiowej drewnianej na witrynę aluminiową z drzwiami aluminiowymi dwuskrzydłowymi,
- wymianę drzwi ewakuacyjnych oraz wewnętrznych drewnianych na aluminiowe,
- wykonanie sufitu podwieszanego na konstrukcji metalowej z wypełnieniem płytami z włókien mineralnych,
- montaż grzejników ciepła elektrycznych z termoregulatorem,
- montaż włazu strychowego,
- roboty ogólnobudowlane.

Termin realizacji: **październik – listopad 2011 roku**

Wartość robót budowlanych: **39 982,33 zł**

Koszty kwalifikowalne: **31 993,56 zł**

Pomoc finansowa w ramach PROW: **22 395,49 zł**





Jednostki banku: **Puławy, Dęblin, Baranów, Gniewosów, Sieciechów, Gołąb, Góra Puławska**

Działamy na rynku już ponad **100 lat**, jesteśmy najstarszym polskim bankiem w regionie – **kapitał banku w 100 % polski**

Oferujemy naszym Klientom profesjonalne, kompleksowe, konkurencyjne, tradycyjne i nowoczesne usługi bankowe
Zapewniamy pełny komfort korzystania z usług finansowych oraz miłą i przyjazną obsługę
we wszystkich naszych placówkach

RACHUNKI I DEPOZYTY

- **funkcjonalne rachunki oszczędnościowo-rozliczeniowe**
POL – konto, POL – konto VIP, POL – konto Junior,
POL – konto Student, POL – konto Senior
z pakietem promocyjnym:
rachunek + karta + system bankowości internetowej
- **funkcjonalne rachunki bieżące** dla podmiotów instytucjonalnych przedsiębiorców, rolników, spółek i firm
z pakietem promocyjnym:
rachunek + karta + system bankowości internetowej
- **lokaty oszczędnościowe** z wygodnym dla klienta okresem zadeklarowania **1, 3, 6, 12, 24, 36 miesięcy**
- **lokaty oszczędnościowe Efekt** do efektywnego inwestowania środków na atrakcyjnych warunkach
- **lokaty progresywne** z oprocentowaniem rosnącym wraz z upływem okresu zadeklarowania
- **lokaty internetowe** zakładane za pośrednictwem systemu bankowości internetowej **1, 3 miesiące**
- **rachunki a,vista** z wpłatami i wypłatami na każde żądanie klienta

KREDYTY

- **obrotowe i inwestycyjne** na działalność gospodarczą
- **w rachunkach rozliczeniowych** na bieżącą działalność gospodarczą
- **obrotowe i inwestycyjne dla rolników** w tym preferencyjne z dopłatą do oprocentowania z ARiMR
- **pomostowe** na finansowanie projektów z dofinansowaniem ze środków Unii Europejskiej
- **konsumpcyjne** na dowolny cel
- **gotówkowe okolicznościowe** „4 pory roku”, „18-miesięczne”
- **uniwersalne hipoteczne**
- **mieszkaniowe „Mój Dom”**
- **odnawialne** w rachunkach oszczędnościowych POL - konto oprocentowane **tylko 9 %** w skali roku, z prowizją **tylko 1 %**
- **konsolidacyjne** na spłatę wcześniejszych zobowiązań kredytowych
- **na zakup kolektorów słonecznych** z dopłatą do kapitału 45 %

Szczegóły oferty depozytowej i kredytowej w placówkach banku i na stronie internetowej www.nbspulawy.pl

Informujemy że wszystkie depozyty zgromadzone w Nadwiślańskim Banku Spółdzielczym w Puławach są objęte gwarancjami **Bankowego Funduszu Gwarancyjnego**

Świadczymy dla naszych Klientów również inne usługi w tym usługi w zakresie przekazów **Western Union**
Informujemy że od 1 marca 2012r. prowizje od wszystkich opłat gotówkowych w naszym banku wynoszą tylko **1,50 zł.**

Zapraszamy do korzystania z naszych usług

Nadwiślański Bank Spółdzielczy w Puławach
24-100 Puławy, ul. Piłsudskiego 30
tel./fax (81) 888 20 49, tel. (81) 888 01 58
e-mail: nbspulawy@pro.onet.pl
www.nbspulawy.pl

www.pulawy.gmina.pl

Wydawca: **Gmina Puławy**
ul. Dęblińska 4, 24-100 Puławy

Redaktor Naczelny: Tomasz Bobrowski

Skład i druk: Drukarnia WISŁA  tel. 81 886 74 44

tel. 81 887 41 21

81 889 05 25

fax 81 887 41 22

e-mail: sekretariat@pulawy.gmina.pl