

# KURIER

Gminy Puławy

nr27

Egzemplarz bezpłatny

Luty 2016



## VI Spotkanie Noworoczne w Gminie Puławy - CZYTAJ NA STR. 18



**Poradnik mieszkańca Gminy Puławy – cz. II  
Gminny Ośrodek Pomocy Społecznej  
CZYTAJ NA STR. 50**



**A-jak ANDRZEJ, S-jak Sajnaga, Met-jak metal  
– owocna pasja Pana ANDRZEJA SAJNAGI -  
Prezesa FIRMY ASMET – CZYTAJ NA STR. 42**

12:00 PM



Chcesz **bezpłatnie** otrzymywać informacje o ostrzeżeniach meteorologicznych (powódź, susza, wichury) oraz wydarzeniach kulturalno-rozrywkowych i sportowych organizowanych przez Gminę Puławy?

Wyślij SMS o treści:

**GMINAPULAWY.TAK**

na numer

**504 304 204**

Koszt sms-a aktywującego usługę  
zgodny z planem taryfowym Twojego operatora

**Wiadomości otrzymywane w ramach korzystania z usługi są bezpłatne.**  
Aktywacja usługi Samorządowy Informator SMS Gminy Puławy jest równoznaczna z akceptacją warunków Regulaminu, który dostępny jest na stronie internetowej [www.gminapulawy.pl](http://www.gminapulawy.pl)



## *Drodzy Mieszkańcy Gminy Puławy! Szanowni Państwo! Drodzy Przyjaciele!*

Witam Państwa w Nowym 2016 Roku! Ubiegły rok był bardzo owocny dla naszej gminy. Zrealizowaliśmy wiele inwestycji, rozpoczęliśmy nowe, duże projekty, stawiając sobie coraz wyższe cele. 10 grudnia

2015 r. minęło 5 lat od czasu, gdy dostąpiłem zaszczytu kierowania wspaniałą Gminą Puławy. W 2010 postawiłem sobie do realizacji wiele bardzo ambitnych celów. Część z nich udało się już zrealizować, niektóre są właśnie w toku, a wciąż pojawiają się nowe, inspirujące pomysły, które będziemy wspólnie realizować w najbliższym czasie. Przełom roku 2015 i 2016 to czas bardzo istotny, zarówno jeśli chodzi o nowe inwestycje, jak i troskę o te już wykonane, a także rozwój Gminy Puławy w kolejnych latach.

W grudniu został zakończony remont chodnika wraz z montażem barier zabezpieczających w miejscowości Sosnów. Po przeprowadzeniu niezbędnych procedur wykonano Wykonawców oraz podpisano umowy na opracowanie dokumentacji projektowych Budowy kanalizacji sanitarnej do miejscowości Sadłowice oraz Budowy boiska sportowego wraz z zapleczem sanitarno – szatniowym w miejscowości Gołąb.

W dalszym ciągu dbamy o właściwą współpracę z innymi zarządcami dróg. Pod koniec ubiegłego roku, opracowana na zlecenie Gminy Puławy dokumentacja projektowa Przebudowy skrzyżowania ulic Radomskiej, Kozienickiej i Janowieckiej w Górze Puławskiej wraz z zainstalowaniem sygnalizacji świetlnej, została przekazana do realizacji Zarządowi Dróg Wojewódzkich w Lublinie. W styczniu podjęte zaś zostały uchwały w sprawie udzielenia Powiatowi Puławskiemu pomocy finansowej na budowę chodnika przy ul. Puławskiej w Gołębiu oraz przebudowę drogi powiatowej w Niebrzegowie.

Droga łącząca ul. Krzywą z ul. Folwarki w Gołębiu, na wniosek mieszkańców, uzyskała nazwę „Księdza Szymona Grzybowskiego”, byłego proboszcza oraz budowniczego obecnego murowanego kościoła i Domku Loretańskiego.

Niezwykle ważna jest troska o obiekty już zrealizowane bądź zmodernizowane, temu celowi służą uchwalone przez Radę Gminy Puławy regulaminy świetlic wiejskich, skwerów oraz wiat turystycznych. Z przykrością informuję, że w ostatnim czasie ponownie doszło do dewastacji przystanków, ich naprawa to konieczność poniesienia kolejnych wydatków z budżetu gminy, a przecież środki te mogłyby zostać przeznaczone na realizację innych zadań.

Wychodząc naprzeciw oczekiwaniom mieszkańców i inwestorów, uruchomiony został System Informacji Przestrzennej Gminy Puławy. Na stronie internetowej [www.gminapulawy.pl](http://www.gminapulawy.pl) został umieszczony specjalny przycisk, umożliwiający wejście do systemu, gdzie znajdą Państwo m.in. informacje o inwestycjach zrealizowanych na terenie gminy wraz z ich opisem i lokalizacją, dane z ewidencji gruntów i budynków, ortofotomapę Gminy Puławy, lokalizację obiektów użyteczności publicznej, zabytków oraz podstawowe informacje na temat Sołtysów i Rad Sołeckich.

Przygotowując się do realizacji kolejnych inwestycyjnych zadań, Gmina Puławy złożyła wniosek aplikacyjny do Urzędu Marszałkowskiego Województwa Lubelskiego w ramach Regionalnego Programu Operacyjnego Województwa Lubelskiego o dofinansowanie projektu pn.: „Rozbudowa stacji uzdatniania wody w miejscowości Gołąb”. Z myślą zaś o przyszłych naborach wniosków z zakresu odnawialnych źródeł energii, mieszkańcy gminy poproszeni zostali o składanie ankiet i deklaracji dotyczących montażu instalacji kolektorów słonecznych. Ewentualna realizacja takiego projektu będzie jednak uzależniona od możliwości finansowych Gminy oraz uzyskania dofinansowania zewnętrznego. Pragnę Państwu gorąco podziękować za ogromne zainteresowanie i odzew, z jakim spotkał się nasz pomysł dotyczący planowanego projektu w zakresie zakupu i montażu instalacji kolektorów słonecznych. Jest to dla nas sygnał, że nasze działania są zbieżne z Państwa oczekiwaniami. Mamy nadzieję na szybką realizację tego oraz kolejnych, podobnych projektów związanych z odnawialnymi źródłami energii.

Na początek marca zaplanowano nabór wniosków na usuwanie azbestu. O szczegółach będziemy informować Państwa na bieżąco.

Z planów inwestycyjnych na rok bieżący należy wymienić inwestycje drogowe w Skokach, Łęce, Kowali, Kąjetanowie i Wólce Gołębskiej, a także przebudowę wjazdu do budynku OSP w Gołębiu. Nowe słupy oświetlenia drogowego pojawią się natomiast w Matygach i Niebrzegowie.

Na zakończenie wątku inwestycyjnego dodam, że Starosta Powiatu Puławskiego zatwierdził opracowaną na zlecenie Gminy Puławy dokumentację projektową i wydał pozwolenie na Rozbudowę i przebudowę budynku Szkoły Podstawowej i Gimnazjum o część dydaktyczno-socjalną i salę widowiskowo-sportową w miejscowości Gołąb. Wkrótce zostanie ogłoszony przetarg na realizację tego niezwykle ważnego przedsięwzięcia, ponadto z satysfakcją

możemy obserwować postęp prac przy rozbudowie budynku szkolnego w Górze Puławskiej.

W kontekście wymienionych planów inwestycyjnych obecny rok zapowiada się dla nas bardzo pracowicie. Chcemy maksymalnie wykorzystać strumień środków płynących z UE w ramach nowej perspektywy finansowej.

Podczas obrad XII Sesji Rady Gminy Puławy została przyjęta Strategia Rozwoju Gminy Puławy na lata 2016–2023, dokument o fundamentalnym znaczeniu, określający kierunki rozwoju naszej małej ojczyzny w kolejnych latach.

Z serca dziękuję za dobre słowa przesłane do mnie i moich współpracowników, które otrzymałem od mieszkańców naszej gminy, a także naszych Przyjaciół z kraju i z zagranicy. Jest to niezwykle ważne i miłe, że pamiętacie Państwo o naszej Gminie w tym wyjątkowym czasie. Okres przedświąteczny obfitował w liczne spotkania opłatkowe. Cieszę się z Państwa obecności, z wielu miłych słów i życzeń, które od Państwa otrzymałem. Szczególnie ciepło wracam pamięcią do Wigilii dla osób potrzebujących. Dziękuję wszystkim zaangażowanym w jej organizację. Państwa bezinteresowność, troska o los innych ludzi jest wyrazem nie tylko dobrego serca, ale także społecznej odpowiedzialności.

Rok 2016 rozpoczęliśmy tradycyjnym już Spotkaniem Noworocznym, na którym przedstawiciele środowisk samorządowych, kulturalnych, biznesowych i społecznych spotkali się by wspólnie podsumować kolejny rok działalności w Gminie Puławy. Dziękuję wszystkim za obecność i gratuluję wyróżnionym zaszczytnym tytułem „Zasłużony dla Gminy Puławy”. W tym roku uhonorowani zostali: Pani Teresa Woszczek, Pani Wiesława Pyda, Pan Dariusz Kosmowski, Państwo Zofia i Hubert Prószyńscy oraz Pan Minister Andrzej Dera – Sekretarz Stanu w Kancelarii Prezydenta RP.

W ostatnich tygodniach uczestniczyłem w walnych zebraniach sprawozdawczo-wyborczych Ochotniczych Straży Pożarnych w Gminie Puławy. Spotkania te poświęcone były podsumowaniu działalności za okres kadencji 2011–2016 oraz wyboru nowych Zarządów. Dziękuję za owocną współpracę dotychczasowym kierownictwom poszczególnych OSP, gratulując jednocześnie wyboru nowym Zarządów. Bardzo cieszy fakt starannego, rzetelnego i profesjonalnego przygotowywania wszystkich zebrania. Jestem zbudowany faktem, że zastępy w naszej gminie działają bardzo sprawnie. W tym miejscu pragnę przypomnieć, że 2016 roku obchodzimy wyjątkowy jubileusz 100-lecia Ochotniczej Straży Pożarnej w mojej rodzinnej miejscowości - Górze Puławskiej.

Rok 2016 obfitował będzie w naszej gminie w wiele wyjątkowych wydarzeń. Już dziś zapraszam Państwa m.in. na Spotkanie Przedsiębiorców Gminy Puławy (25 lutego)

oraz XIV Zjazd Towarzystw Regionalnych Lubelszczyzny (5-6 marca).

Pragnę wspomnieć także, że w drugą rocznicę swego wyboru na Stolicę Piotrową - Ojciec Święty Franciszek ogłosił, iż nowy Rok Liturgiczny 2015/2016 będzie Rokiem Miłosierdzia Bożego, a w grudniu ub. roku Sejm Rzeczypospolitej Polskiej ustanowił rok 2016 rokiem Jubileuszu 1050-lecia Chrztu Polski. Oba te wydarzenia mają dla Polski szczególne znaczenie i są niezwykle ważnym znakiem. Ojciec Święty Franciszek będzie gościł w naszym kraju w 1050. rocznicę Chrztu Polski i weźmie udział w Światowych Dniach Młodzieży w Krakowie. Zachęcam do szczególnego przeżywania tych niezwykle ważnych dla historii naszego narodu wydarzeń.

W naszej gminie dzieje się naprawdę wiele dobrego. O wszystkich ważnych dla Państwa sprawach informujemy na bieżąco za pośrednictwem strony internetowej [www.gminapulawy.pl](http://www.gminapulawy.pl), Facebooka ([www.facebook.com/owocnienadwisla](http://www.facebook.com/owocnienadwisla)), Instagramu ([www.instagram.com/gminapulawy](http://www.instagram.com/gminapulawy)) oraz Samorządowego Informatora SMS. Zachęcam Państwa do śledzenia pojawiających się informacji, a także do bezpłatnej rejestracji i korzystania z informatora SMS.

Życząc Mieszkańcom oraz Przyjaciółom Gminy Puławy wszelkiej pomyślności w Nowym Roku, wielu sukcesów oraz owocnej realizacji zamierzonych celów, oddaję w Państwa ręce, bogaty w liczne relacje z minionych wydarzeń, spotkań i uroczystości pierwszy w tym roku numer Kuriera Gminy Puławy.

Trwający obecnie czas Wielkiego Postu przygotowuje nas do Świąt Zmartwychwstania Pańskiego. Pragnę życzyć Państwu aby był to dla każdego z nas czas otuchy, nadziei i odradzania się wiary w siłę Chrystusa i siłę człowieka. Niech nadchodzące Święta Wielkanocne przyniosą Państwu radość, pokój oraz wzajemną życzliwość.

**Serdecznie Państwa pozdrawiam**



Wójt Gminy Puławy

[krzysztof.brzezinski@pulawy.gmina.pl](mailto:krzysztof.brzezinski@pulawy.gmina.pl)

[www.gminapulawy.pl](http://www.gminapulawy.pl)

[www.krzysztofbrzezinski.pl](http://www.krzysztofbrzezinski.pl)

*Wójt Gminy Puławy pozostaje do Państwa dyspozycji w dniach od poniedziałku do piątku w godzinach od 7.30 do 15.30 po wcześniejszym uzgodnieniu terminu telefonicznie lub osobiście w sekretariacie Urzędu - tel. 81 887 41 21*

## Końcówka roku owocna w inwestycje

Listę ubiegłorocznych, gminnych inwestycji w zakresie infrastruktury drogowej zamknął remont chodnika w Sosnowie oraz przebudowa ul. Podwale w Górze Puławskiej.

Zakres robót wykonanych w Sosnowie objął prace rozbiórkowe i przygotowawcze, montaż krawężników i obrzeży betonowych, ułożenie chodnika z kostki brukowej, montaż balustrad ochronnych dla pieszych oraz roboty wykończeniowe.

Wartość inwestycji to 19 236,79 zł a jej wykonawcą było Przedsiębiorstwo Budjan Sp. z o.o. z Puław.



*Fragment nowej nawierzchni asfaltowej na ul. Podwale w Górze Puławskiej.*



*Wyremontowany chodnik w Sosnowie.*

W Górze Puławskiej nowa nawierzchnia asfaltowa pojawiła się na 280 metrowym odcinku ul. Podwale. Wykonawcą inwestycji była firma „WOD-BUD” Sp. z o.o. z Kraśnika, a wartość wykonanych prac wyniosła niespełna 100 tys. zł.

*Tekst: Kamil Lewandowski (RN)  
Fot. Kamil Lewandowski,  
Aleksandra Zakrzewska*

## Powstaną projekty kanalizacji do Sadłowic i stadionu sportowego w Gołębiu

Rok 2016 rozpoczął się bardzo pracowicie, jeśli wziąć pod uwagę przygotowanie kolejnych, ważnych inwestycji w gminie. Już 7 stycznia Wójt Gminy Puławy zawarł umowy na opracowanie dokumentacji projektowo - kosztorysowych budowy kanalizacji sanitarnej do Sadłowic oraz budowy stadionu sportowego w Gołębiu.

Opracowaniem projektu i kosztorysu budowy kanalizacji do Sadłowic zajmie się firma „EKOPROJEKT” Wojciech Kowal z miejscowości Smugi k. Jastkowa. Termin wykonania zadania upływa 7 sierpnia br., a wartość usługi wyniesie 59 000,00 zł.

Stadion w Gołębiu zaprojektuje firma „ERMS PLUS” Kamila Karłowska ze Szczecinka. Ten projekt musi powstać najpóźniej do 7 września br. i będzie kosztował 31 857,00 zł.

Przygotowanie dokumentacji projektowo - kosztorysowych jest pierwszym krokiem, który otwiera możliwość realizacji wymienionych wyżej inwestycji w przyszłości.

*Kamil Lewandowski (RN)*

# Nowe zasady rekrutacji do szkół i przedszkoli na rok szkolny 2016/2017

Od stycznia 2016 roku obowiązują nowe zasady rekrutacji do publicznych szkół i przedszkoli. Do stosowania nowych zasad zobowiązane są zarówno publiczne przedszkola, szkoły podstawowe i gimnazja prowadzone przez Gminę Puławy, jak i działające na terenie gminy publiczne punkty przedszkolne prowadzone przez osoby fizyczne.

## Zasady rekrutacji do placówek wychowania przedszkolnego

Wychowanie przedszkolne na terenie Gminy Puławy świadczone jest w publicznych przedszkolach, oddziałach przedszkolnych w szkołach podstawowych oraz publicznych punktach przedszkolnych. Zgodnie z obowiązującymi przepisami prawa do placówek wychowania przedszkolnego przyjmowane będą w pierwszej kolejności dzieci zamieszkałe na obszarze Gminy Puławy. Przy czym pierwszeństwo będą miały dzieci sześciolatnie, które zostały objęte obowiązkowym rocznym przygotowaniem przedszkolnym; następnie dzieci pięcioletnie i czteroletnie, którym gmina ma obowiązek zapewnić miejsce edukacji przedszkolnej oraz dzieci trzyletnie, którym przysługuje prawo do wychowania przedszkolnego.

Rodzice dzieci już przyjętych do danej placówki wychowania przedszkolnego składają na rok szkolny 2016/2017 deklarację o kontynuowaniu wychowania przedszkolnego w tej placówce w terminie od 1 lutego do 26 lutego 2016 r.

W przypadku, gdy wnioski o przyjęcie do placówki wychowania przedszkolnego w terminie od 1 marca do 18 marca 2016 r. złoży więcej kandydatów niż jest wolnych miejsc, przeprowadzane będzie postępowanie rekrutacyjne. Postępowanie przeprowadza komisja rekrutacyjna powołana przez dyrektora placówki.

W pierwszym etapie rekrutacji będą brane pod uwagę tzw. kryteria ustawowe tj. uwzględniające potrzeby osób objętych szczególną opieką państwa. Kryteria te brane są pod uwagę łącznie i mają taką samą wartość:

- dzieci z rodzin wielodzietnych (zgodnie z ustawą o systemie oświaty oznacza to rodzinę wychowującą troje i więcej dzieci),
- dzieci niepełnosprawne oraz z rodzin, w których występuje niepełnosprawność jednego lub dwojga rodziców lub niepełnosprawność rodzeństwa dziecka,
- dzieci rodziców samotnie je wychowujących,
- dzieci objęte pieczą zastępczą.

W drugiej kolejności w postępowaniu rekrutacyjnym brane są pod uwagę tzw. kryteria lokalne tj. uwzględniające zakres społecznych potrzeb dziecka i jego rodziny określone przez organ prowadzący. Organ prowadzący określa również punkty dla poszczególnych kryteriów oraz dokumenty niezbędne do potwierdzenia kryteriów. Kryteria te zostały określone w Uchwale Nr XII/77/2016 Rady Gminy Puławy z dnia

28 stycznia 2016 r. w sprawie ustalenia kryteriów wraz z liczbą punktów w postępowaniu rekrutacyjnym do publicznych przedszkoli oraz oddziałów przedszkolnych w szkołach podstawowych prowadzonych przez Gminę Puławy.

Jeżeli po przeprowadzeniu postępowania rekrutacyjnego placówka dysponuje wolnymi miejscami, dyrektor przeprowadza postępowanie uzupełniające na tych samych zasadach jak w postępowaniu rekrutacyjnym.

Kandydaci zamieszkali poza Gminą Puławy mogą zostać przyjęci do publicznego przedszkola, publicznej innej formy wychowania przedszkolnego lub oddziału przedszkolnego w szkole podstawowej, jeżeli po zakończeniu postępowania rekrutacyjnego będą wolne miejsca w danej placówce.

Harmonogram czynności w postępowaniu rekrutacyjnym oraz postępowaniu uzupełniającym został określony Zarządzeniem Nr 146/2016 Wójta Gminy Puławy z dnia 29 stycznia 2016 r. w sprawie harmonogramu czynności w postępowaniu rekrutacyjnym oraz postępowaniu uzupełniającym do publicznych przedszkoli i oddziałów przedszkolnych w szkołach podstawowych prowadzonych przez Gminę Puławy, a także kryteriów branych pod uwagę oraz dokumentów niezbędnych do potwierdzenia tych kryteriów na rok szkolny 2016/2017.

## Zasady rekrutacji do szkół podstawowych i gimnazjów

Do klasy pierwszej publicznej szkoły podstawowej oraz do klasy pierwszej publicznego gimnazjum, którym ustalono obwód, przyjmuje się na podstawie zgłoszenia rodziców dzieci i młodzież zamieszkałe w tym obwodzie.

Zgodnie ze znowelizowanymi przepisami ustawy o systemie oświaty znoszącymi obowiązek szkolny sześciolatków, na wniosek rodziców – złożony do końca marca 2016 r. – w roku szkolnym 2016/2017 naukę w klasach odpowiednio pierwszej i drugiej mogą kontynuować dzieci:

- urodzone w 2009 r., które w roku szkolnym 2015/2016 rozpoczęły naukę w klasie pierwszej;
- urodzone w I połowie 2008 r., które w roku szkolnym 2015/2016 uczęszczają do klasy drugiej szkoły podstawowej.

Dzieci zamieszkałe poza obwodem danej szkoły podstawowej lub gimnazjum przyjmuje się w przypadku wolnych miejsc w danej szkole na wniosek rodziców. W postępowaniu rekrutacyjnym brane są pod uwagę tzw. kryteria lokalne określone przez organ prowadzący, z uwzględnieniem zapewnienia jak najpełniejszej realizacji potrzeb dziecka i jego rodziny oraz lokalnych potrzeb społecznych. Organ prowadzący wraz z ustaleniem kryteriów i punktów dla poszczególnych kryteriów, określił wzorów dokumentów na potwierdzenie ich spełnienia. Kryteria te zostały określone w Uchwale Nr XII/78/2016 Rady Gminy Puławy z dnia 28 stycznia 2016 r. w sprawie ustalenia kryteriów lokalnych wraz z liczbą punktów w postępowaniu rekrutacyjnym do szkół podstawowych i gimnazjów prowadzonych przez Gminę Puławy.

Jeżeli po przeprowadzeniu postępowania rekrutacyjnego szkoła dysponuje wolnymi miejscami, dyrektor przeprowadza postępowanie uzupełniające na tych samych zasadach jak w postępowaniu rekrutacyjnym.

Harmonogram czynności w postępowaniu rekrutacyjnym oraz postępowaniu uzupełniającym do szkół podstawowych oraz kryteria brane pod uwa-

gę w postępowaniu rekrutacyjnymi i uzupełniającym do szkół podstawowych oraz gimnazjów zostały określone Zarządzeniem Nr 147/2016 Wójta Gminy Puławy z dnia 29 stycznia 2016 r. w sprawie harmonogramu czynności w postępowaniu rekrutacyjnym oraz postępowaniu uzupełniającym do szkół podstawowych, a także kryteriów branych pod uwagę w postępowaniu rekrutacyjnym do szkół podstawowych i gimnazjów oraz dokumentów niezbędnych do potwierdzenia tych kryteriów w szkołach prowadzonych przez Gminę Puławy na rok szkolny 2016/2017.

Uwaga! W przypadku gimnazjów harmonogram czynności w postępowaniu rekrutacyjnym i uzupełniającym na dany rok szkolny określa kurator oświaty.

Więcej informacji na temat rekrutacji na rok szkolny 2016/2017 można uzyskać bezpośrednio w placówkach oświatowych na terenie Gminy Puławy oraz w Samorządowej Administracji Placówek Oświatowych, tel. 81 8890534.

*Beata Niedziałek (SAPO)*

## Każdy adres jest ważny

Od niedawna na korytarzu Urzędu Gminy Puławy mogą Państwo spotkać wyjątkowego gościa. Jest nim „human stand” – postać strażaka, jednego z bohaterów kampanii pod hasłem „Każdy adres jest ważny”, realizowanej przez Główny Urząd Geodezji i Kartografii.

Wiarygodność danych o punktach adresowych i ich lokalizacji przestrzennej jest szczególnie ważna z punktu widzenia działań kryzysowych. Strażacy oraz pracownicy innych służb ratowniczych często doświadczają w swojej pracy błędów adresowych i wiedzą jak ważne są poprawne i kompletne dane kiedy liczy się każda minuta.

Strażak trafił do naszego Urzędu jako podziękowanie za wzorowe prowadzenie przez gminę rejestru adresowego, a tym samym sumienne wywiązywanie się ze swoich obowiązków. Dzięki zaangażowaniu i rzetelności pracowników Referatu Infrastruktury pod kierownictwem Pana Radosława Kosmali, działania służb ratowniczych na terenie Gminy Puławy mogą być prowadzone łatwiej, szybciej i skuteczniej.

*Tekst i fot. Kamil Lewandowski (RN)*

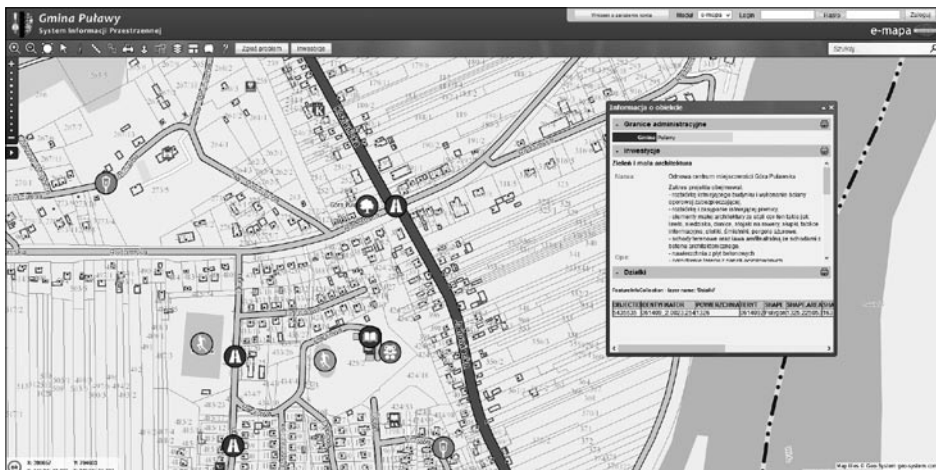


*Radosław Kosmala – Kierownik Referatu Infrastruktury prezentuje nowy nabytek Urzędu Gminy Puławy.*

## System Informacji Przestrzennej Gminy Puławy

Z przyjemnością informujemy Państwa, że Gmina Puławy wychodząc naprzeciw oczekiwaniom mieszkańców i inwestorów, uruchomiła specjalną stronę internetową, na której odnaleźć można m.in. informacje o inwestycjach zrealizowanych w Gminie Puławy, podstawowe wiadomości związane z naszą gminą, dane z ewidencji gruntów i budynków, ortofotomapę Gminy Puławy, lokalizację obiektów zabytkowych, a także wiele innych.

Zapraszamy Państwa do odwiedzenia strony [www.pulawy.e-mapa.net](http://www.pulawy.e-mapa.net), gdzie dostępny jest System Informacji Przestrzennej Gminy Puławy.



Aby ułatwić korzystanie z systemu, na stronie internetowej [www.gminapulawy.pl](http://www.gminapulawy.pl) został umieszczony specjalny przycisk, kierujący bezpośrednio do aplikacji.

Redakcja

## „Rodzina Światłoczuła” - jaśniejsza przyszłość dla 12 rodzin z Gminy Puławy

Projekt „Rodzina Światłoczuła” to kolejna inicjatywa, do której przyłączył się Gminny Ośrodek Pomocy Społecznej. 10 grudnia 2015 r. przedstawiciele ośrodków pomocy społecznej z powiatu puławskiego podpisali List intencyjny dotyczący współpracy z Elektrownią Puławy Sp. z o. o.

„Rodzina Światłoczuła” to akcja Elektrowni Puławy, skierowana do najbardziej potrzebujących rodzin, objętych wsparciem Ośrodka Pomocy Społecznej, zagrożonych ubóstwem energetycznym. Przyłączenie się Gminy Puławy do tego przedsięwzięcia daje możliwość polepszenia sytuacji rodzin ubogich i wielodzietnych, które będą beneficjentami projektu. W naszym Ośrodku pracownicy socjalni wskazali 12 rodzin, które otrzymały w ramach współpracy żarówki energooszczędne LED oraz lampki biurkowe dla uczących się dzieci.

Wymiana oświetlenia na energooszczędne umożliwi zmniejszenie wydatków na energię elektryczną. Jest to niezwykle ważne w szczególności dla rodzin, których dotyczy problem bezrobocia, niskich dochodów i ubóstwa. Zaoszczędzone w ten sposób pieniądze na

pewno zasilą niskie budżety naszych rodzin. Dodatkowym aspektem udziału w projekcie oprócz długofalowych oszczędności jest również ochrona środowiska.

Wierzmy, że ten projekt otworzy nam drogę do owocnej współpracy z Elektrownią Puławy na rzecz najbardziej potrzebujących rodzin z terenu naszej gminy.

Tekst Monika Adamowska  
Fot. Elektrownia Puławy



Pani Monika Adamowska (pierwsza od lewej) reprezentowała GOPS podczas konferencji prasowej dotyczącej projektu „Rodzina Światłoczuła”. Dalej po prawej Pan Zygmunt Kwiatkowski – Prezes Elektrowni Puławy i Pani Renata Piszcz-Wójcik z Hurtowni Elektrycznej ELMAX.



## Puławski oddział Banku BGŻ BNP Paribas wprowadził udogodnienia dla mieszkańców Gminy Puławy

Odpowiadając na prośbę Wójta Gminy Puławy, puławski oddział Banku BGŻ BNP Paribas wprowadził specjalne udogodnienia dla mieszkańców Gminy Puławy w zakresie płatności na rzecz gminy.

W dniach od 14 do 18 marca br. jedna kasa w placówce Banku, mieszczącej się w Puławach przy ul. Centralnej 9, zostanie dedykowana do obsługi mieszkańców naszej gminy, dokonujących wpłat należności na rzecz Gminy Puławy. Kasa będzie widocznie oznaczona a mieszkańcy będą w niej obsługiwani poza kolejnością. O kolejnych terminach preferencyjnej obsługi będziemy informować Państwa na bieżąco.

Bank BGŻ BNP Paribas prowadzi obsługę finansową rachunków Urzędu Gminy Puławy i wspólnie z Wójtem troszczy się o wysoką jakość obsługi naszych mieszkańców.

*Kamil Lewandowski (RN)*



**BGŻ BNP PARIBAS**



## Nieodpłatna pomoc prawna w Powiecie Puławskim

Od 4 stycznia 2016 r. na terenie powiatu puławskiego działa pięć punktów nieodpłatnej pomocy prawnej. Stałe punkty pomocy zorganizowane zostały w Puławach (trzy punkty, z czego dwa punkty pod tym samym adresem) i w Nałęczowie. Punkt mobilny funkcjonuje zgodnie z grafikiem w miejscowościach: Baranów, Końskowola, Janowiec i Kurów.

Pomoc świadczona jest w oparciu o ustawę z dnia 5 sierpnia 2015 r. o nieodpłatnej pomocy prawnej oraz edukacji prawnej. Zgodnie z ustawą pomoc w ramach tego programu adresowana jest do ściśle zdefiniowanego kręgu uprawnionych (pełny katalog osób objętych pomocą prezentujemy w ostatnim punkcie artykułu), bez względu na miejsce zameldowania na terenie RP.

### Lokalizacja punktów:

- **punkt I: Puławy, ul. 6 Sierpnia 5**, czynny od poniedziałku do piątku w godz. 8.00 – 12.00; dodatkowe informacje tel. **81 886 11 69**; porad udzielają adwokaci wskazani przez Okręgową Radę Adwokacką w Lublinie,
- **punkt II: Puławy, ul. 6 Sierpnia 5**, czynny od poniedziałku do piątku w godz. 12.00 – 16.00; dodatkowe informacje tel. **81 886 11 69**; porad udzielają radcowie prawni wskazani przez Okręgową Izbę Radców Prawnych w Lublinie,
- **punkt III: Puławy, Al. Królewska 3**, czynny od poniedziałku do piątku w godz. 8.00 – 13.00; dodatkowe informacje tel. **81 710 46 30**, pomoc-

prawna@oic.lublin.pl; punkt prowadzony jest przez Polską Fundację Ośrodków Wspomagania Rozwoju Gospodarczego „OIC Poland” w Lublinie,

- **punkt IV: Nałęczów, ul. Głęboznica 23a**, czynny od poniedziałku do piątku w godz. 8.00 – 12.00; dodatkowe informacje tel. **504 859 152**; punkt prowadzony jest przez Lubelski Ośrodek Samopomocy w Lublinie,
- **punkt V: o charakterze mobilnym**, czynny od poniedziałku do piątku w godz. 8.00 – 13.00; dodatkowe informacje: tel. **81 710 46 30**, pomoc-prawna@oic.lublin.pl; punkt prowadzony jest przez Polską Fundację Ośrodków Wspomagania Rozwoju Gospodarczego „OIC Poland” w Lublinie zgodnie z harmonogramem:
  - o poniedziałek: Baranów, ul. Rynek 14 (siedziba Urzędu Gminy)
  - o wtorek: Końskowola, ul. Lubelska 93 (siedziba Gminnego Ośrodka Kultury)
  - o środa: Janowiec, ul. Radomska 2 (siedziba Urzędu Gminy)
  - o czwartek: Kurów, ul. I Armii Wojska Polskiego 1 (siedziba Gminnej Biblioteki Publicznej)
  - o piątek: Końskowola, ul. Lubelska 93 (siedziba Gminnego Ośrodka Kultury)

**Uwaga!** Nieodpłatna pomoc prawna jest udzielana osobom uprawnionym według kolejności zgłoszeń.

Osoba udzielająca nieodpłatnej pomocy prawnej może ustalić inną kolejność z ważnych powodów.

**Do skorzystania z nieodpłatnej pomocy prawnej na podstawie ustawy z dnia 5 sierpnia 2015 r. o nieodpłatnej pomocy prawnej oraz edukacji prawnej uprawnione są osoby fizyczne, które:**

- nie ukończyły 26 lat – na podstawie dokumentu stwierdzającego tożsamość,
- ukończyły 65 lat – na podstawie dokumentu stwierdzającego tożsamość,
- posiadają ważną Kartę Dużej Rodziny – okazanie ważnej Karty Dużej Rodziny, o której mowa w ustawie z dnia 5 grudnia 2014 r. o Karcie Dużej Rodziny,
- w okresie 12 miesięcy poprzedzających zwrócenie się o pomoc prawną na podstawie ustawy z 12 marca 2004 r. o pomocy społecznej uzyskały prawo do świadczenia z pomocy społecznej i wobec których w tym okresie nie wydano decyzji o zwrocie nienależnie pobranego świadczenia (osoba ubiegająca się o pomoc prawną będzie zobowiązana przed jej udzieleniem złożyć pisemne oświadczenie, że nie wydano wobec niej decyzji o zwrocie nienależnie pobranego świadczenia) – na podstawie oryginału albo odpisu decyzji o przyznaniu świadczenia z pomocy społecznej lub zaświadczenia o udzieleniu świadczenia,
- uzyskały zaświadczenie na podstawie ustawy z dnia 24 kwietnia 1991 r. o kombatanach oraz niektórych osobach będących ofiarami represji wojennych i okresu powojennego – na podstawie zaświadczenia, o którym mowa powyżej,
- posiadają ważną legitymację weterana albo legitymację weterana poszkodowanego, o których mowa w ustawie z 19 sierpnia 2011 r. o weteranach działań poza granicami państwa – na podstawie ważnej legi-

tymacji weterana albo legitymacji weterana poszkodowanego,

- w wyniku wystąpienia katastrofy naturalnej, klęski żywiołowej lub awarii technicznej znalazły się w sytuacji zagrożenia lub poniosły straty (każdy zagrożony lub poszkodowany) – złożenie oświadczenia, że zachodzi co najmniej jedna z wymienionych okoliczności.

**Nieodpłatna pomoc prawna obejmuje:**

- 1) poinformowanie osoby uprawnionej o obowiązującym stanie prawnym, o przysługujących jej uprawnieniach lub o spoczywających na niej obowiązkach,
- 2) wskazanie osobie uprawnionej sposobu rozwiązania jej problemu prawnego,
- 3) udzielenie pomocy w sporządzeniu projektu pisma w sprawach, o których mowa w pkt 1 i pkt 2, z wyłączeniem pism procesowych w toczącym się postępowaniu przygotowawczym lub sądowym i pism w toczącym się postępowaniu sądowno-administracyjnym,
- 4) sporządzenie projektu pisma o zwolnienie od kosztów sądowych lub ustanowienie pełnomocnika z urzędu w postępowaniu sądowym lub ustanowienie adwokata, radcy prawnego, doradcy podatkowego lub rzecznika patentowego w postępowaniu sądowno-administracyjnym.

**Nieodpłatna pomoc prawna nie obejmuje spraw:**

- 1) podatkowych związanych z prowadzeniem działalności gospodarczej,
- 2) z zakresu prawa celnego, dewizowego i handlowego,
- 3) związanych z prowadzeniem działalności gospodarczej, z wyjątkiem przygotowania do rozpoczęcia tej działalności.

*Źródło: Powiat Puławski*

## Fala dobroci w Gminie Puławy - 2 tony darów dla potrzebujących!

Gmina Puławy zgromadziła 2 tony darów dla potrzebujących! Pomoc dla najuboższych jest szczególnie potrzebna okresie świąteczno-zimowym. W tym też czasie organizowane są liczne zbiórki żywności i darów. Gminny Ośrodek Pomocy Społecznej oraz wolontariusze z Gminy Puławy po raz kolejny nie pozostali obojętni na potrzeby ludzi znajdujących się w trudnej sytuacji życiowej i bardzo aktywnie zaangażowali się w dwie duże akcje. W sumie udało się zgromadzić ponad dwie tony najpotrzebniejszych produktów.

Pod koniec listopada na terenie Gminy Puławy w ramach akcji „Pomóż dzieciom przetrwać

zimę” odbyła się Wielka Uliczna Zbiórka. Do 23 edycji akcji włączyli się wolontariusze ze szkół podstawowych w Gołębiu, Opatkowicach, Bronowicach, Leokadiowie, Zarzeczcu, Górze Puławskiej i Borowej, z gimnazjów w Gołębiu, Górze Puławskiej i Zarzeczcu, przedszkola w Gołębiu oraz pracownicy Gminnego Ośrodka Pomocy Społecznej.

Podczas zbiórki koordynowanej przez GOPS udało się zgromadzić ponad 1000 kg pomocy rzeczowej, w tym żywności długoterminowej, środków czystości i higieny osobistej, odzieży, książek, zabawek i artykułów szkolnych. Przygotowano paczki dla 80 rodzin z dziećmi oraz ludzi samotnych.

Z początkiem grudnia odbyła się kolejna zbiórka żywności. Dzięki zaangażowaniu blisko setki wolontariuszy m. in. dzieci i młodzieży ze Szkoły Podstawowej i Gimnazjum w Górze Puławskiej oraz rodziców i nauczycieli, udało się **zgromadzić kolejną tonę żywności dla najuboższych**, z której możliwe było przygotowanie **161 paczek dla potrzebujących rodzin**. To już szósta zbiórka żywności organizowana w Gminie Puławy, której od początku przewodniczy mieszkanka Gminy Puławy, Pani Anna Karpeta - kierownik puławskiej filii Chrześcijańskiej Służby Charytatywnej, organizatora zbiórki. Akcja odbyła się przy wsparciu lubelskiego oddziału Federacji Polskich Banków Żywności.



*Młodzi wolontariusze w ramach akcji „Pomóż dzieciom przetrwać zimę” prowadzą zbiórkę w sklepie Stokrotka.*

Pragniemy także złożyć serdeczne wyrazy wdzięczności dla Pani Haliny Towalskiej, za przekazanie 100 ciepłych szalików, które trafiły do najbardziej potrzebujących dzieci z Gminy Puławy. Cieszy fakt, że w naszej społeczności gminnej nie brakuje osób wielkiego serca, prezentujących postawy ofiarności i solidarności z innymi. Ten szlachetny, bezinteresowny gest dobroci powinien być dla nas wszystkich inspiracją i wzorem do naśladowania.

W ramach obu akcji udało się pomóc blisko 200 potrzebującym rodzinom z Gminy Puławy. Serdeczne podziękowania składamy wszystkim darczyńcom, wolontariuszom oraz pracownikom GOPS, dzięki którym żadna potrzebująca rodzina nie pozostała bez pomocy i mogła w spokoju i radości przeżyć Święta Bożego Narodzenia.

*Tekst: Katarzyna Nowak  
Fot. z archiwum UGP*



*Anna Karpeta – kierownik puławskiej filii ChSCh już po raz szósty zbierała żywność dla potrzebujących mieszkańców naszej gminy.*



*Magazyn GOPS pękał w szwach od zgromadzonych paczek.*



„Nie mogę  
dołożyć dni do  
twojego życia, ale  
mogę dołożyć  
życia do twoich  
dni”



PUŁAWSKIE TOWARZYSTWO PRZYJACIÓŁ CHORYCH „HOSPICJUM”

ul. Niemcewicza 2a,  
24-100 Puławy, tel./fax +48 81 88 66 289

www.hospicjum-pulawy.pl  
e-mail: hospicjum-pulawy@wp.pl

Konto bankowe:

PEKAO S.A. I O./Puławy Nr 26 1240 2412 1111 0000 3628 2302  
KRS: 0000024272

## OGŁOSZENIE

### Materne-Polska Sp. z o.o., Łopatki 37 A, 24-160 Wąwolnica

poszukuje producentów truskawek, chętnych  
do założenia plantacji truskawki SENG SENGANA.

Oferujemy dostawę sadzonek oraz stałą cenę na dostawy.

Osoby zainteresowane prosimy o kontakt:

693-933-639 Rafał, 693-933-629 Renata, 609-507-102 Paweł

e-mail: zakupyowoce@materne.pl



## Z działalności Rady Gminy Puławy

W okresie od grudnia 2015 r. do stycznia 2016 r. odbyły się dwie sesje Rady Gminy Puławy, podczas których Radni podjęli następujące uchwały:

- Nr XI/67/2015 z dnia 17 grudnia 2015 r. w sprawie zmian uchwały budżetowej na rok 2015.
- Nr XI/68/2015 z dnia 17 grudnia 2015 r. w sprawie wieloletniej prognozy finansowej.
- Nr XI/69/2015 z dnia 17 grudnia 2015 r. w sprawie uchwały budżetowej na rok 2016.
- Nr XI/70/2015 z dnia 17 grudnia 2015 r. w sprawie uchwalenia Gminnego Programu Profilaktyki i Rozwiązywania Problemów Alkoholowych oraz Przeciwdziałania Narkomanii na rok 2016 dla Gminy Puławy.
- Nr XI/71/2015 z dnia 17 grudnia 2015 r. w sprawie gminnego programu przyznającego uprawnienia członkom rodzin wielodzietnych „Owocna Karta Dużej Rodziny 3+”.
- Nr XI/72/2015 z dnia 17 grudnia 2015 r. w sprawie przyjęcia Gminnego Programu Wsparcia i Opie-



ki nad Dzieckiem i Rodziną w Gminie Puławy na lata 2016-2018.

- Nr XI/73/2015 z dnia 17 grudnia 2015 r. w sprawie nadania wyróżnienia „Zasłużony dla Gminy Puławy”.
- Nr XII/74/2016 z dnia 28 stycznia 2016 r. w sprawie ustalenia Regulaminu korzystania ze świetlic wiejskich na terenie Gminy Puławy.
- Nr XII/75/2016 z dnia 28 stycznia 2016 r. w sprawie wprowadzenia Regulaminu korzystania ze skwerów na terenie Gminy Puławy.
- Nr XII/76/2016 z dnia 28 stycznia 2016 r. w spra-

wie wprowadzenia Regulaminu korzystania z wiat turystycznych na terenie Gminy Puławy.

- Nr XII/77/2016 z dnia 28 stycznia 2016 r. w sprawie ustalenia kryteriów lokalnych wraz z liczbą punktów w postępowaniu rekrutacyjnym do publicznych przedszkoli oraz oddziałów przedszkolnych w szkołach podstawowych prowadzonych przez Gminę Puławy.
- Nr XII/78/2016 z dnia 28 stycznia 2016 r. w sprawie ustalenia kryteriów lokalnych wraz z liczbą punktów w postępowaniu rekrutacyjnym do szkół podstawowych i gimnazjów prowadzonych przez Gminę Puławy.
- Nr XII/79/2016 z dnia 28 stycznia 2016 r. w sprawie przyjęcia Strategii Rozwoju Gminy Puławy na lata 2016-2023.
- Nr XII/80/2016 z dnia 28 stycznia 2016 r. w sprawie nadania nazwy ulicy w miejscowości Gołąb, gm. Puławy.
- Nr XII/81/2016 z dnia 28 stycznia 2016 r. w sprawie udzielenia pomocy finansowej Powiatowi Puławskiemu w zakresie realizacji zadania pn. „Budowa chodnika przy ul. Puławskiej w ciągu drogi powiatowej Nr 2503L w m. Gołąb”.
- Nr XII/82/2016 z dnia 28 stycznia 2016 r. w sprawie udzielenia pomocy finansowej Powiatowi Puławskiemu w zakresie realizacji zadania pn. „Przebudowa drogi powiatowej Nr 1437L w m. Niebrzegów”.
- Nr XII/83/2016 z dnia 28 stycznia 2016 r. w sprawie przyjęcia stanowiska w sprawie obchodów 1050 rocznicy Chrztu Polski i Powstania Państwa Polskiego.

Przypominam, że treść wszystkich uchwał podejmowanych przez Radę Gminy Puławy jest publikowana w Biuletynie Informacji Publicznej Urzędu Gminy Puławy, pod adresem [ugpulawy.bip.lubelskie.pl](http://ugpulawy.bip.lubelskie.pl) – zakładka „Prawo lokalne”.

Podczas posiedzeń Komisji Rady Gminy Puławy Radni wydali opinię m.in. w następujących sprawach:

- **pozytywnie** zaopiniowali wniosek o zatwierdzenie taryf dla zbiorowego zaopatrzenia w wodę i zbiorowego odprowadzania ścieków – cena wody została pozostawiona na dotychczasowym poziomie, natomiast cena za ścieki została podwyższona do kwoty 6,52 zł (netto)/7,04 zł (brutto).
- po zapoznaniu się z negatywną opinią Sołtysa i Rady Sołeckiej w Polesiu, wypowiedzieli się za **nie przeznaczaniem** do sprzedaży działki gminnej nr 59 w Polesiu.
- po zapoznaniu się z pismem Dyrektora SP ZOZ w Puławach, wyrazili wolę udzielenia pomocy na zakup sprzętu na potrzeby oddziału noworodkowego w kwocie ok. 3-4 tys. zł.
- **pozytywnie** zaopiniowali przedłużenie kończących się umów dzierżawy nieruchomości gminnych.
- **pozytywnie** zaopiniowali pozostawienie stawek czynszu za dzierżawę nieruchomości gminnych na poziomie obowiązującym w roku 2015.
- **pozytywnie** zaopiniowali nabycie części działek na cel publiczny – budowę drogi gminnej (ul. Polnej w Gołębiu).
- **pozytywnie** zaopiniowali nabycie działek pod drogi gminne (tzw. nowe osiedle w Wólce Gołębskiej).

*Kamil Lewandowski  
(Redaktor Naczelny)*

## Nie spalajmy śmieci

Mając na uwadze zdrowie mieszkańców oraz ochronę środowiska przypominamy wszystkim mieszkańcom naszej gminy, o ustawowym ZAKAZIE SPALANIA ODPADÓW na terenie nieruchomości oraz w piecach domowych. Zgodnie z art.155 ustawy z dnia 14 grudnia 2012 r. o odpadach (Dz. U. z 2013 poz.21 z późn. zm.) „*termiczne przekształcanie odpadów prowadzi się wyłącznie w spalarniach odpadów lub we współspalarniach odpadów*”, zaś zgodnie z art. 191 tej ustawy „*kto, wbrew przepisowi art. 155, termicznie przekształca odpady poza spalarnią odpadów lub współspalarnią odpadów podlega karze aresztu albo grzywny*”.

Dopuszcza się spalanie **wyłącznie tych** odpadów, których termiczne przekształcenie w instalacjach domowych nie spowoduje negatywnego wpływu na środowisko. Są to m.in.:

- odpady z przetwórstwa drewna, produkcji kory i korka, trociny i wióry, ścinki, drewno niezawierające

substancji niebezpiecznych z **wyłączeniem trocin, wiórów, ścinek pochodzących z obróbki płyt wiórowych**;

- opakowania –z papieru, tektury oraz z drewna;
- odpady budowlane – drewno z budów i remontów, o ile nie jest zanieczyszczone impregnatami i powłokami ochronnymi.
- odpady z rolnictwa i gospodarki leśnej - odpadowa masa roślinna.

### NIE WOLNO SPALAĆ:

- plastikowych pojemników i butelek po napojach
- zużytych opon i innych odpadów z gumy
- przedmiotów z tworzyw sztucznych
- elementów drewnianych pokrytych lakierem
- sztucznej skóry
- opakowań po rozpuszczalnikach i środkach ochrony roślin
- opakowań po farbach i lakierach

- pozostałości farb i lakierów
- plastikowych toreb z polietylenu
- papieru bielonego związkami chloru z nadrukiem farb kolorowych.

Piece w naszych domach nie są przystosowane do spalania śmieci. Podczas spalania panuje w nich zbyt niska temperatura, co powoduje uwalnianie substancji bardzo szkodliwych dla naszego zdrowia i środowiska. Ponadto spaliny z kominów uwalniane są na małej wysokości, co uniemożliwia rozproszenie ich przez wiatr i powoduje osiadanie szkodliwych substancji wokół naszych domów, na roślinach i glebie, a potem przenikanie tych zanieczyszczeń do wód gruntowych.

Dodatkowo spalanie śmieci w domowych piecach niszczy przewody kominowe. Osadzanie się tak zwanej mokrej sadzy, która jest bardzo trudna do usunięcia, powoduje zwężenie przewodów kominowych, co zwiększa ryzyko zaccadzenia mieszkańców lub zapalenia się sadzy w przewodzie kominowym i pożaru domu.

Podczas spalania śmieci w zbyt niskiej temperaturze, do atmosfery uwalniane są trujące substancje, takie jak:

- pyły – odkładając się w glebie powodują szkodliwe

dla zdrowia człowieka zanieczyszczenie metalami ciężkimi,

- tlenek węgla – trujący dla ludzi i zwierząt,
- tlenki azotu – powodują podrażnienia, a nawet uszkodzenia płuc,
- dwutlenek siarki – gaz silnie drażniący drogi oddechowe; trujący dla ludzi, zwierząt i szkodliwy dla roślin
- rakotwórcze dioksyny i furany
- chlorowodór – rozpuszcza się w wodzie tworząc kwas solny,
- cyjanowodór – silnie trująca bezbarwna, lotna ciecz, z wodą tworzy tzw. kwas pruski (cyjanowodór w czasie II wojny światowej był stosowany pod nazwą Cyklon B do trucia więźniów w niemieckich obozach zagłady).

Substancje te zwiększają podatność na infekcje układu oddechowego (wirusowe, bakteryjne i grzybicze), co powoduje rozwój tak znacznej ilości alergii i nowotworów, jakie mają miejsce w naszych czasach.

**Pamiętajmy, że spalając odpady łamiemy prawo, szkodzimy środowisku, a przede wszystkim szkodzimy samym sobie.**

*Michał Kramarczyk (UGP)*

## Wymogi dotyczące pojemników na odpady komunalne

Informujemy, że zgodnie z regulaminem utrzymania czystości i porządku na terenie Gminy Puławy, odbiór odpadów komunalnych (zmieszanych) odbywa się wyłącznie z wykorzystaniem pojemników, które są zgodne z obowiązującą w kraju normą PN-EN 840-1, czyli przystosowanych do mechanicznego opróżniania ich przez specjalistyczne pojazdy. Pojemniki te wykonane są z PE-HD - polietylenu niskociśnieniowego wysokiej gęstości, co zapewnia im odpowiednią jakość. Są odporne na uszkodzenia mechaniczne, chemikalia oraz na wysokie i niskie temperatury. Informacja o spełnianiu normy oraz maksymalnym obciążeniu powinna być umieszczona przez producenta na pojemniku.

Zwracamy uwagę, że często w sklepach oferowane są w sprzedaży pojemniki, które najczęściej okazują się pojemnikami ogrodowymi. Pojemniki takie nie są znormalizowane i przede wszystkim nie są przystosowane do obsługi przez specjalistyczne pojazdy, ze względów konstrukcyjnych, jak i wytrzymałościowych. Opróżnianie tych pojemników powoduje ogromne utrudnienia oraz realne zagrożenie dla pracowników odbierających odpady.

Wobec powyższego zwracamy się z prośbą do mieszkańców, aby przy zakupie pojemników zwracać



*Przykładowy, spełniający normy pojemnik.*



uwagę na wyżej opisywaną normę, gdyż wszystkie inne pojemniki nie posiadające charakterystycznych kołnierzy/uchwytów nie będą współpracowały z pojazdami specjalistycznymi i tym samym nie będą opróżniane.

*Michał Kramarczyk (UGP)*

**Zakład Usług Komunalnych w Puławach przypomina osobom, które przed wejściem w życie nowego systemu miały podpisane z nim umowy i jeszcze nie wykupiły dotychczas używanych pojemników, o konieczności ich wykupu. W przeciwnym razie pojemniki zostaną zabrane przy odbiorze odpadów.**



*Pojemniki niespełniające norm.*



## Informacje spod znaku OC

Powódź jest zjawiskiem naturalnym, któremu nie sposób zapobiec. Przez lata ludzie żyli w przekonaniu, że działania związane z ochroną przeciwpowodziową powinny zapewnić im stuprocentowe bezpieczeństwo. Tymczasem, jak pokazują doświadczenia z minionych powodzi, nie da się całkowicie wyeliminować tego zjawiska. Powodzie były, są i będą. Ze względu na położenie geograficzne w rejonie Środkowej Wisły, tereny Gminy Puławy zagrożone są wystąpieniem powodzi. Głównymi przyczynami ich występowania są przede wszystkim opady deszczu powodujące naturalne wezbrania wód w rzekach, roztopy oraz jednocześnie występowanie opadów deszczu i roztopów, których konsekwencją jest występowanie powodzi roztopowo-opadowych. Uwzględniając mechanizm powstawania powodzi, w wielu przypadkach przyczyną zalania obszarów znajdujących się w bezpośrednim sąsiedztwie rzek, jest przelanie się wody przez koronę wału oraz zatory lodowe. Niezwykle ważne jest więc prawidłowe przygotowanie się na wypadek wystąpienia powodzi oraz powzięcie konkretnych kroków w jej trakcie. Poniżej prezentujemy dobre praktyki przygotowania się do powodzi, działania w trakcie powodzi oraz przedsięwzięcia po jej zakończeniu.

### PRZYGOTOWANIE DO POWODZI

- miej włączone radio na częstotliwości lokalnej stacji, w celu wysłuchania komunikatów o zagrożeniu i sposobach postępowania,
- przenieś miejsca sypialne i wartościowe rzeczy na górne kondygnacje budynku,
- przygotuj w bezpiecznym miejscu lekarstwa, dowody tożsamości (również akty urodzenia), kosztowności, pieniądze i papiery wartościowe, doku-

menty dotyczące domu i posiadanych gruntów, dokumentację działalności gospodarczej i polisy ubezpieczeniowe,

- jeśli możesz, odeślij dzieci i osoby starsze w bezpieczne miejsce itp. do znajomych czy rodziny,
- upewnij się, że wszyscy członkowie rodziny, zwłaszcza dzieci, wiedzą co robić w razie powodzi, ustal sposoby kontaktowania się, drogi ewakuacji, jeśli posiadasz Rodzinny Plan Powodziowy – przypomnij wszystkim członkom rodziny jego zapisy,
- naucz najbliższych członków rodziny odłączania źródeł energii, gazu i wody,
- zgromadź w domu niezbędną ilość żywności o długotrwałej ważności do spożycia, wodę i przygotuj odpowiednią odzież, latarki, koce i środki higieniczne,
- dbaj o to, by twój telefon komórkowy cały czas był w pełni naładowany,
- jeśli masz sprzęt pływający – utrzymuj go w sprawności (pontony, łodzie itp.) i używaj go wyłącznie podczas zagrożenia życia,
- pojazdy z terenu posesji przenieś w niezagrażone powodzią miejsca,
- zabezpiecz budynek,
- przygotuj się do ochrony swojego domu i dobytku przed skutkami powodzi, przygotuj worki z piaskiem,
- paszę dla zwierząt przenieś w niezagrażone zalaniem miejsce,
- przygotuj zwierzęta hodowlane do ewakuacji, porozmawiaj z sąsiadami o wzajemnej pomocy przy

- załadunku zwierząt gospodarskich do ewakuacji,
- rozważ ewakuację zwierząt zaraz po ogłoszeniu alarmu powodziowego. Jest ona zawsze dużo trudniejsza niż ludzi i zajmuje dużo czasu. Sprzęt pływający będący w dyspozycji straży pożarnej czy wojska bardzo często nie nadaje się do ewakuacji dużych zwierząt,
- pojazdy i maszyny rolnicze z terenu posesji przemieść w niezagrożone powodzią miejsca,
- zabezpiecz substancje niebezpieczne takie jak pestycydy, środki owadobójcze, farby, lakiery, rozpuszczalniki i inne środki chemiczne,
- zabezpiecz zbiorniki z olejem, paliwem i środkami chemicznymi,

Pozostawanie na zalanym terenie to ogromne ryzyko. Oprócz bezpośredniego zagrożenia utonięciem, trzeba liczyć się z narażeniem na choroby zakaźne, brak prądu, wody i kanalizacji. Istnieje ryzyko, że w razie konieczności pomoc medyczna może nie zostać otrzymana na czas. Decydując się na pozostanie na terenie zagrożonym, nie należy kierować się potrzebą ochrony dobytku. Teren zostanie zabezpieczony przez właściwe służby. Opuszczając dom należy zabrać ze sobą przygotowane lekarstwa, dokumenty i inne wartościowe rzeczy. Upewnij się, że instalacje elektryczne i gazowe są wyłączone.

## W TRAKCIE POWODZI

Podczas powodzi zastosuj się do poleceń prowadzących akcję ratunkową. Nie chodź po obszarach zalanych, jeżeli woda przemieszcza się szybko. Fala o głębokości kilkunastu centymetrów może przewrócić dorosłego człowieka. Jeżeli musisz przekroczyć zalany obszar, wybierz miejsce bez silnego nurtu. Pozostawanie w samochodzie podczas wezbrania nie jest bezpieczne. Większość samochodów może zostać poniesiona przez wodę. Jeśli zbliżasz się do zatopionej drogi, zawróć i jedź inną. Jeśli samochód stanie, natychmiast z niego wysiądź i idź na tereny wyżej położone. Nie należy rozbijać namiotu ani ustawiać przyczepy kempingowej nad brzegiem rzeki czy strumienia. Najlepiej jest zachować pewną odległość między obozem a wodą, aby mieć więcej czasu na przeniesienie się w wyższe rejony.

- wyłącz instalację elektryczną i gazową oraz zabezpiecz sieć kanalizacyjną lub szambo,
- w razie zagrożenia życia lub zdrowia dzwoń na numer alarmowy 112,
- w przypadku niebezpieczeństwa natychmiast przemieść się na wyżej położone tereny,
- jeśli posiadasz telefon komórkowy, miej go zawsze przy sobie i zadbaj, aby bateria była naładowana,
- włącz radioodbiornik zasilany bateriami na częstotliwość lokalnej stacji radiowej, aby uzyskać najnowsze informacje o sytuacji i sposobach postępowania,
- przygotuj się do ewentualnej ewakuacji pamięta-

jąc o tym, że osoby dorosłe powinny mieć przy sobie nie więcej niż 50 kg bagażu,

- miej przy sobie apteczkę pierwszej pomocy i niezbędne, używane przez domowników leki, niezbędny zapas jedzenia i wody pitnej, ciepłe ubrania, śpiwory i koce (zgromadzone w górnych partiach domu lub mieszkania),
- nie używaj wody ze studni ani wody gruntowej, ponieważ może być ona skażona.

W przypadku nakazu opuszczenia domu, zrób to natychmiast. Przed opuszczeniem domu, dzieciom znajdującym się pod Twoją opieką przypnij do ubrań karteczkę z ich imieniem i nazwiskiem oraz kontaktem do ich opiekunów. Pamiętaj, aby zabrać ze sobą przygotowane wcześniej rzeczy (niezbędne leki używane przez domowników, ważne dokumenty, kosztowności, pieniądze, telefon komórkowy itp.), przy czym bagaż nie może przekraczać 50 kg. Zarejestruj się w punkcie ewidencyjnym – w ten sposób łatwiej odnajdzie cię rodzina.

## PO POWODZI

- słuchaj komunikatów radiowych i telewizyjnych, nie wracaj do domu, dopóki władze nie ogłoszą, że jest to bezpieczne oraz nie zostanie przywrócone zaopatrzenie w wodę pitną, usprawniony system kanalizacji i usunięte odpady,
- jak najdłużej pozostań poza zasięgiem wód powodziowych, sprawdź fundamenty domu czy nie ma pęknięć lub innych uszkodzeń, upewnij się, że budynek nie grozi zawaleniem, a w przypadku wątpliwości zgłoś to do nadzoru budowlanego, władz samorządowych i do ubezpieczyciela,
- sprawdź instalację elektryczną i gazową, korzystając ze specjalistycznej pomocy,
- jeżeli twój majątek był ubezpieczony, jak najszybciej skontaktuj się ze swoim ubezpieczycielem i dowiedz się, jakie działania musisz podjąć, by uzyskać odszkodowanie. Szybkie zgłoszenie pozwoli zaplanować likwidację szkód. Powodzianie mogą wtedy liczyć na zaliczki, które pozwolą im na zakup sprzętu niezbędnego do zabezpieczenia zniszczonych budynków. Jeśli to możliwe, przed przystąpieniem do usuwania skutków powodzi zrób zdjęcia lub zapis wideo uszkodzeń. Materiał ten pomoże udokumentować straty przy ubieganiu się o odszkodowanie,
- zgłoś się po pomoc finansową do gminnego lub miejskiego ośrodka pomocy społecznej. Zasiłek ten jest przeznaczony na pokrycie kosztów zakupu żywności, leków, leczenia, opału, odzieży, niezbędnych przedmiotów użytku domowego. Szczegóły na temat pomocy uzyskasz u swojego sołtysa lub w urzędzie gminy,
- jeśli to możliwe, włącz się do pomocy w usuwaniu skutków powodzi,
- zalane pomieszczenia zdezynfekuj, wywietrz, wy-



susz i odmaluj (szczególnie jeśli przechowujesz w nich żywność, przygotowujesz posiłki lub jeżeli przebywają w nich dzieci). Meble odsuń od ścian na co najmniej 20 cm i podnieś minimum 5 cm od podłogi,

- wyrzucić całą żywność, która miała kontakt z wodą powodziową, a do celów spożywczych używaj tylko wody butelkowanej lub dowożonej beczkowozami przeznaczonymi do wody pitnej.

## W nagłych wypadkach pamiętaj: NUMER ALARMOWY TO 112.

W trosce o Państwa bezpieczeństwo oraz z uwagi na zmiany klimatyczne powodujące ekstrema pogodowe zachęcamy do rejestracji w systemie Samorządowego Informatora SMS Gminy Puławy w celu otrzymywania informacji o zagrożeniach.

*Ewelina Otto (UGP)*  
Opracowanie na podstawie danych RCB.

## Sprawdź termin ważności swojego dowodu osobistego!

Przypominamy, że w 2016 roku upływa 10-letni termin ważności dowodów osobistych wydanych w 2006 roku.

Dowody osobiste wydane w latach 2001-2005 powinny być już wymienione. Każdy posiadacz dowodu osobistego może sam sprawdzić kiedy upływa termin ważności - jest on wskazany w prawym dolnym rogu dokumentu.

Kto jeszcze nie wymienił dokumentu, powinien niezwłocznie złożyć wniosek.

Wniosek o wydanie dowodu osobistego można pobrać w Urzędzie – pokój nr 103 lub ze strony internetowej [www.ugpulawy.bip.lubelskie.pl](http://www.ugpulawy.bip.lubelskie.pl).

Do wniosku należy dołączyć aktualną fotografię (przedstawiającą osobę w pozycji frontalnej) o wymiarach 35x45 mm, fotografia powinna być wykonana nie wcześniej niż 6 miesięcy przed dniem złożenia wniosku.

Wniosek składany w gminie musimy podpisać własnoręcznie, ale formularz może wypełnić za nas pracownik gminy w oparciu o nasze dane w rejestrze PESEL oraz informacje, które mu podamy.

Dodatkowo, gdy z powodu choroby, niepełnosprawności lub innej niedającej się pokonać przeszkody nie będziemy mogli złożyć wniosku w gminie, pracownik gminy przyjmie od nas ten formularz w miejscu naszego pobytu, a dowód osobisty będzie mógł odebrać w gminie pełnomocnik.

Wszystkie dowody osobiste wydane do dnia 1 marca 2015 r. zachowują ważność do czasu upływu terminów w nich zawartych lub do momentu zmiany danych zawartych w dowodzie. Zmiana danych nie dotyczy jednak zmiany adresu zameldowania.

Nadal w obrocie prawnym pozostaną dowody osobiste wydane bez oznaczenia terminu ich ważności (tzw. na czas NIEOZNACZONY). Nie ma obowiązku wymiany tych dokumentów.



O wydanie nowego dowodu osobistego należy wystąpić:

- **co najmniej na 30 dni** przed upływem terminu ważności dotychczasowego dowodu osobistego,
- **niezwłocznie** - w przypadku zmiany danych zawartych w dowodzie osobistym, zmiany wizerunku twarzy posiadacza albo utraty, lub takiego uszkodzenia dowodu osobistego, który utrudnia lub uniemożliwia identyfikację jego posiadacza.

Dowody osobiste są wydawane **nieodpłatnie**.

Szczegółowe informacje w sprawach dotyczących wydawania dowodów osobistych dostępne są w Biuletynie Informacji Publicznej – [www.ugpulawy.bip.lubelskie.pl](http://www.ugpulawy.bip.lubelskie.pl) lub pod nr tel. 81 889 05 12.

*Anna Stepien (UGP)*

# VI Spotkanie Noworoczne w Gminie Puławy

Już po raz szósty przedstawiciele środowisk samorządowych, kulturalnych, biznesowych i społecznych spotkali się by wspólnie podsumować kolejny rok działalności w Gminie Puławy. W piątkowy wieczór, 15 stycznia br. w świetlicy OSP w Gołębiu odbyło się VI Spotkanie Noworoczne w Gminie Puławy.

W uroczystości wzięło udział wielu znamienitych gości, którzy po brzegi wypełnili salę widowiskową budynku OSP. W programie wieczoru znalazło się m.in. wystąpienie okolicznościowe Wójta Gmina Puławy Pana Krzysztofa Brzezińskiego, podsumowanie najważniejszych inwestycji i wydarzeń z życia gminy, które przedstawił Z-ca Wójta Pan Norbert Staszak, oraz ceremonia wręczenia wyróżnień „Zasłużony dla Gminy Puławy”. W tym roku tym zaszczytnym tytułem uhonorowani zostali: Pani Teresa Woszczek, Pani Wiesława Pyda, Pan Dariusz Kosmowski, Państwo Zofia i Hubert Prószyńscy oraz Pan Minister Andrzej Dera – Sekretarz Stanu w Kancelarii Prezydenta RP.

Wyróżnieni nie kryli wzruszenia i radości z otrzymanych dyplomów i statuetek. Pan Minister Andrzej Dera, który został uhonorowany za pomoc w rozwiązaniu problemu tzw. „starego mostu” na Wiśle, dziękował za wyróżnienie tymi słowami:

*„Dla mnie to jest szczególny dzień (...) to jest moje pierwsze w życiu wyróżnienie tego typu, ale też doświadczenie życiowe uczy – wszystko co jest pierwsze się najdłużej pamięta i zostaje w sercu (...) Oczywiście ja pamiętam cały ten proces legislacyjny (...) i tak naprawdę przyczynkiem prac nad zmianą ustawy był most w Puławach. I muszę Wam pogratulować w tym momencie Waszego Wójta (...) bo to jest Wójt, który naprawdę zabiegał o to, żeby te przepisy zmienić. To się rzadko spotyka tak zaangażowanych ludzi, którzy są w stanie pojechać, rozmarwiać, poprosić, żeby coś dobrego zrobić dla swojej gminy – a to właśnie robił Pan Wójt*



*Laureaci wyróżnienia „Zasłużony dla Gminy Puławy”*

*(...) Najważniejsza jest troska o to, co jest naszym wspólnym zadaniem, co jest naszą odpowiedzialnością – radnych, wójtów, ale również parlamentarzystów. Ja osobiście się bardzo cieszę, że między innymi poprzez spotkania z Panem Wójtem udało się znaleźć taką argumentację, żeby Trybunał uznał, że te przepisy są zgodne. (...) dzięki temu Gmina Puławy również dzisiaj może szeroką pierśią oddychać a pieniądze przeznaczać na rzeczy (...) bardzo ważne i bardzo potrzebne dla wszystkich mieszkańców. Także serdecznie dziękuję za to wyróżnienie, wszystkim Państwu również życzę samej pomysłowości w roku 2016, a pod kierownictwem takiego Wójta, to jestem spokojny, że gmina (...) będzie się pięknie rozwijać, czego Państwu serdecznie życzę.” (Minister Andrzej Dera - Sekretarz Stanu w Kancelarii Prezydenta RP)*

Po oficjalnej części wieczoru, dla gości wystąpił Zespół „Aplauz” pod kierownictwem Pani Doroty Jabłońskiej i przy akompaniamencie Pana Dariusza Kosmowskiego. W roli konferansjera wystąpił Pan Kamil Lewandowski.

Poniżej krótkie uzasadnienia dla przyznanych wyróżnień. Pochodzą one z oficjalnych wniosków o nadanie wyróżnienia „Zasłużony dla Gminy Puławy”.

## **Pani Teresa Woszczek**

Przez wiele lat Dyktorka Gminnego Ośrodka Kultury, inicjatorka założenia Klubu Seniora, oraz obchodów Dni Gołębia, a także wielu uroczystości o charakterze kulturalnym, patriotycznym, towarzyskim. Założycielka oraz Prezes działającego niezwykle prężnie i nieprzerwanie od 1988 r. Towarzystwa Przyjaciół Gołębia. Organizatorka spotkań z poezją oraz z twórcami ludowymi dla mieszkańców, inicjatorka cyklicznych warsztatów sztuki ludowej, którą zaszczepia młode pokolenia. Inicjatorka upamiętniania na terenie Gminy miejsc pamięci narodowej w tym m.in. budowy pomnika upamiętniającego akcję wysadzenia pod Gołębiem niemieckiego pociągu z amunicją. Wieloletni, niezastąpiony Sekretarz Gminy Puławy.



*Zastępca Wójta Norbert Staszak podsumował kolejny rok działalności samorządu gminnego.*

### Pani Wiesława Pyda

Osoba związana z Urzędem Gminy Puławy, a w szczególności z Gminnym Ośrodkiem Pomocy Społecznej od początku istnienia tej instytucji. Wieloletni niezastąpiony pracownik socjalny oraz przez 12 lat Kierownik GOPS. Inicjatorka współpracy GOPS-u z wieloma akcjami charytatywnymi i instytucjami wspierającymi osoby najuboższe m. in. Akcją Pomóż Dzieciom Przetrawić Zimę, Fundacją Bank Żywności. Osoba, która bez wątpienia wykonywaną przez siebie pracę traktowała jako powołanie. Wielokrotnie nagradzana i doceniana na polu pracy zawodowej prestiżowymi wyróżnieniami.

### Państwo Zofia i Hubert Prószyńscy

Małżeństwo związane z Gminą Puławy od 1982 r. Od 1992 r. prężnie działający lokalni przedsiębiorcy, wielokrotnie nagradzani branżowymi wyróżnieniami związanymi z obrotem paliwami. Filantropi, ludzie wielkiego serca, przy tym niezwykle skromni, niosący pomoc ludziom, którzy jej potrzebują. Sponsorzy m.in. Hospicjum w Puławach, Stowarzyszenia działającego na rzecz osób niepełnosprawnych „Dajmy im szansę”, Caritas Archidiecezji Lubelskiej, Klubu Sportowego KS Góra Puławska. Wieloletnia, bezinteresowna działalność naszych laureatów na rzecz osób chorych, niepełnosprawnych oraz efektywna współpraca ze środowiskiem lokalnym, sprawiają, że zasługują właśnie na to szczególne wyróżnienie.

### Pan Dariusz Kosmowski

Muzyk, pedagog, muzyczny wychowawca dzieci i młodzieży. Współtwórca muzycznej oprawy dla występów dzieci i młodzieży z naszej gminy podczas obchodów Dni Papieskich, Święta Niepodległości, Ogólnopolskiego Festiwalu Kolęd w POK „Dom Chemika” oraz wielu innych wydarzeń. Angażuje się bezinteresownie w prowadzenie i kształtowanie głosów dziecię-



*Minister Andrzej Dera odbiera wyróżnienie „Zasłużony dla Gminy Puławy” z rąk Wójta Krzysztofa Brzezińskiego.*

cych i młodzieżowych, współpracując bardzo owocnie ze Szkołą Podstawową i Gimnazjum w Gołębiu. Akompaniator zespołu teatralno-kabaretowego APLAUZ. Osoba oddana działalności społeczno-kulturalnej oraz pracy z dziećmi i młodzieżą. Prywatnie mąż i ojciec, członek uzdolnionej muzycznie rodziny.

### Pan Andrzej Dera

Samorządowiec, były Starosta Powiatu Ostrowskiego, w okresie ostatnich 10 lat Poseł na Sejm Rzeczypospolitej Polski. Obecnie Sekretarz Stanu w Kancelarii Prezydenta Rzeczypospolitej Polskiej. Jako Poseł na Sejm RP odegrał jedną z kluczowych ról w sprawie rozwiązania problemu tzw. „starego mostu” na Wiśle, a jego działania przyczyniły się do ostatecznego rozstrzygnięcia sprawy w sposób korzystny dla naszej gminy. Wspierał Samorząd Gminy Puławy, na czele z Wójtem Krzysztofem Brzezińskim, w staraniach zmierzających do zmiany niekorzystnych z punktu widzenia samorządu przepisów. Jako Poseł sprawozdawca występował podczas rozpraw przed Trybunałem Konstytucyjnym w dniach 22 kwietnia i 26 maja 2015 r., wielokrotnie przywołując Gminę Puławy, jako modelowy przykład szkodliwego działania przepisów ustawy o drogach publicznych, wskazując na pilną potrzebę ich zmiany. Dzięki wielkiemu zaangażowaniu tego przyjaciela naszej Gminy, dziś możemy spokojnie myśleć o przyszłości i podejmować nowe inwestycje.



*Część artystyczną przygotował zespół „Aplauz”.*

*Tekst: Kamil Lewandowski (RN), Katarzyna Nowak Fot. Grzegorz Kamela (UGP)*

# Biegi Papieskie już po raz piąty w Górze Puławskiej

W sobotnie przedpołudnie, 24 października na osiedlu w Górze Puławskiej zaroilo się od miłośników biegania. Wszystko za sprawą V Biegów Papieskich, zorganizowanych w ramach jubileuszowych, XV Dni Kultury Chrześcijańskiej przez Uczniowski Klub Sportowy „START”.

Piękna, jesienna aura sprzyjała aktywności na świeżym powietrzu. Na starcie biegów zameldowało się 114 zawodników w różnych kategoriach wiekowych – od przedszkolaków, po dorosłych biegaczy. Trasy zostały wyznaczone po ulicach osiedla w Górze Puławskiej w kilku wariantach, dostosowanych do wieku i możliwości uczestników. Koordynatorem imprezy była Pani Teresa Szymajda.

Choć momentami dało się dostrzec wśród niektórych biegaczy nutkę rywalizacji, dla większości uczestników Biegi Papieskie były formą dobrej zabawy. Na starcie biegu stanął m.in. ks. Patryk – wikariusz miejscowej parafii, a także Norbert Staszak – Zastępca Wójta Gminy Puławy.

Zakończeniem imprezy było udekorowanie zwycięzców biegów w poszczególnych kategoriach. Na najszybszych biegaczy czekały puchary, dyplomy i upominki rzeczowe. Nagrody w kategorii dorosłych wręczył nasz wójt Krzysztof Brzeziński.

V Biegi Papieskie były zadaniem publicznym, którego realizacja jest wspierana przez Gminę Puławy w ramach otwartego konkursu ofert na realizację w 2015 r. zadań o charakterze pożytku publicznego w zakresie rekreacji i sportu na terenie Gminy Puławy oraz udział w rozgrywkach i turniejach sportowych dla mieszkańców Gminy Puławy.

*Tekst i fot. Kamil Lewandowski (RN)*



Start biegu w kategorii „open” kobiet. Na czele Pani Sylwia Mizak – Soltys Bronowic.

## KLASYFIKACJA V BIEGÓW PAPIESKICH W GÓRZE PUŁAWSKIEJ

### Kategoria przedszkole dziewczynki - 5, chłopcy - 7

Miejsce	Dziewczynki	Miejscowość	Chłopcy	Miejscowość
I	Kornelia Szulowska	Góra Puławska	Adam Kowalik	Góra Puławska
II	Zuzanna Capała	Kol. Góra Puławska	Stanisław Miazga	Borowa
III	Nadia Mizak	Góra Puławska	Bartosz Gołąb	Borowa

### Kategoria szkoła podstawowa- klasy 1-3 chł. 22, dz. 20

Miejsce	Dziewczeta	Miejscowość	Chłopcy	Miejscowość
I	Joanna Kraj	Góra Puławska	Paweł Złot	Góra Puławska
II	Karolina Kowalczyk	Góra Puławska	Jakub Gawriołek	Borowa
III	Roksana Brzozowska	Tomaszów	Bartosz Kęsik	Góra Puławska

### Kategoria szkoła podstawowa- klasy 4-6 chł.18, dz. 14

Miejsce	Dziewczeta	Miejscowość	Chłopcy	Miejscowość
I	Wiktoria Dębek	Góra Puławska	Jakub Maik	Góra Puławska
II	Klaudia Budniak	Góra Puławska	Kacper Osiak	Gołąb
III	Natalia Wrochna	Góra Puławska	Paweł Wójcik	Tomaszów

### Kategoria gimnazjum chł. 5, dz. 10

Miejsce	Dziewczeta	Miejscowość	Chłopcy	Miejscowość
I	Agata Wieczorkiewicz	Góra Puławska	Rafał Capała	Góra Puławska
II	Natalia Szewczyk	Gołąb	Michał Capała	Góra Puławska
III	Angelika Rusiecka	Zarzecze	Tomasz Krawczyk	Łęka

### Kategoria mieszkańcy K- 5. M - 8

Miejsce	Kobiety	Miejscowość	Mężczyźni	Miejscowość
I	Ewelina Cieślak	Kol. Góra Puławska	Mikołaj Koza	Góra Puławska
II	Małgorzata Herc	Tomaszów	Marcin Mizak	Góra Puławska
III	Izabella Gałka -Mizak	Góra Puławska	Grzegorz Domański	Góra Puławska



Uczestnicy i organizatorzy V Biegów Papieskich w Górze Puławskiej.

## Wójt Gminy Puławy gościem uroczystości z okazji Święta Narodowego Austrii

Tak jak 11 listopada jest wyjątkową datą w historii Polski, tak 26 października stał się Świętem Narodowym w Austrii. Upamiętnia ono odzyskanie przez państwo austriackie suwerenności, utraconej po zakończeniu II Wojny Światowej.

Z okazji przypadającej w tym roku 60. rocznicy tego wydarzenia, w poniedziałek 26 października br. odbyły się wyjątkowe uroczystości, zorganizowane przez Ambasadę Republiki Austrii w Polsce. Na osobiste zaproszenie Ambasadora dr Thomasa M. Buchsbauma oraz jego małżonki dr Gerlinde Buchsbaum wziął w nich udział również nasz wójt Krzysztof Brzeziński.

Zasługi Krzysztofa Brzezińskiego w budowaniu współpracy międzynarodowej pomiędzy Polską i Austrią są dziś powszechnie znane i zaowocowały m.in. nadaniem naszemu wójtowi „Krzyża Kawalerskiego Orderu Zasługi RP” oraz Złotego Pierścienia za Zasługi dla Miasta i Gminy Groß-Siegharts. Obecnie relacje te są nadal prężnie rozwijane i przynoszą wymierne korzyści dla naszej gminy, jak m.in. uporządkowanie i upamiętnienie miejsca spoczynku austriackich żołnierzy w Sosnowie, które wsparł finansowo Austriacki Czarny Krzyż.

Podczas rozmowy z wójtem Ambasadorem dr Thomas M. Buchsbaum bardzo pozytywnie wypowiadał się na temat dotychczasowej współpracy oraz wyraził chęć złożenia osobistej wizyty w naszej gminie. Być może dobrym pretekstem do przyjazdu będzie Spotkanie Noworoczne lub 6. edycja Święta Truskawki, które bardzo zainteresowało Ambasadora.

W licznym gronie gości, którzy uczestniczyli w uroczystościach znaleźli się m.in. kombatanci, byli więźniowie austriackich obozów pracy oraz przedstawiciele



Wójt Krzysztof Brzeziński w towarzystwie Ambasadora Republiki Austrii dr Thomasa M. Buchsbauma oraz jego małżonki dr Gerlinde Buchsbaum.

organizacji pozarządowych. Nie mogło zabraknąć także Pani prof. Ireny Lipowicz, która w latach 2000 – 2004 pełniła funkcję Ambasadora RP w Austrii, a następnie od 2010 do 2015 była Rzecznikiem Praw Obywatelskich.

*Kamil Lewandowski (RN)*

## Świętowaliśmy Odzyskanie Niepodległości przez Polskę!

Wieczornica patriotyczna w Bronowicach - Szkoła Podstawowa w Bronowicach już od kilku lat z okazji Święta Odzyskania Niepodległości organizuje wydarzenie, które odbywa się tuż po zmroku. Tegorocznemu wieczornemu spotkaniu połączonemu z występami artystycznymi przyświecało hasło: „Pieśń, czyn, wspomnienie to jedno... Polska!” Był pokaz akcji grupy rekonstrukcyjnej, wspólne śpiewanie pieśni patriotycznych oraz przysmaki wojskowej kuchni.





„Urodziny Polski” w Szkole Podstawowej w Opatkowicach. Uroczystość miała formę koncertu życzeń, którego „adresatką” była nasza Ojczyzna. Każda klasa zaprezentowała piosenkę patriotyczną oraz scenkę historyczną. Szkołę odwiedzili też niezwykle goście – Marszałek Józef Piłsudski, Emilia Plater i gen. Jan Henryk Dąbrowski. Wspólnie odpiewano Polsce „100 lat”, a na scenie pojawił się tort.



„Polska to jest ważna rzecz” – pod takim tytułem odbyły się obchody Narodowego Święta Niepodległości w Szkole Podstawowej Zarzeczcu.



10 listopada w Gołębiu uroczystości rozpoczęły się od złożenia wieńców po pomnikiem, po czym zgromadzeni uczestniczyli we Mszy Świętej ofiarowanej w intencji Ojczyzny. Po Eucharystii uczniowie go-

łębskich szkół oraz Grupa Aplauz przedstawili część artystyczną składającą się z refleksyjnych wierszy i piosenek. Dziękujemy opiekunom grupy za przygotowanie dzieci i młodzieży: Dariuszowi Kosmowskiemu i Dorocie Jabłońskiej, a także autorce scenariusza - Agnieszce Maj.



11 listopada Msza Święta w intencji Ojczyzny została odprawiona w kościele w Górze Puławskiej. W uroczystej Eucharystii uczestniczyły władze samorządowe oraz licznie zgromadzeni mieszkańcy. Obecne były również poczty sztandarowe Gminy Puławy, Szkoły Podstawowej i Gimnazjum z Góry Puławskiej oraz Ochotniczych Straży Pożarnych. W wojennych strojach zaprezentowała się także Grupa Rekonstrukcyjna.



11 listopada przed budynkiem Starostwa Powiatowego w Puławach odsłonięto pomnik poświęcony kapitanowi rez. Władysławowi Szczypie. Wśród liczne- go grona osób, które uczestniczyły w uroczystości znaleźli się Państwo Marczakowie – potomkowie Władysława Szczypy. Warto podkreślić, że na terenie Gminy Puławy również znajduje się miejsce poświęcone kpt. rez. Władysławowi Szczypie. Pięć lat temu przed budynkiem Szkoły Podstawowej i Gimnazjum w Gołębiu posadzono dąb pamięci i umieszczono tablicę poświęconą kapitanowi.

Red.: Katarzyna Nowak  
Fot. Archiwum UGP

# Uroczyste obchody XXXV rocznicy powstania NSZZ „Solidarność”

13 grudnia to w historii Polski data szczególna. Tego dnia w 1981r. wprowadzono na terenie całego kraju stan wojenny, na ulicach pojawili się uzbrojeni żołnierze, obowiązywała godzina policyjna. Od 2002 r. 13 grudnia jest obchodzony oficjalnie jako Dzień Pamięci Ofiar Stanu Wojennego. Tegoroczne wspomnienie wydarzeń sprzed lat zbiega się z uroczystościami poświęconymi 35 rocznicy powstania NSZZ „Solidarność”.

Niedzielne uroczystości rozpoczęły się przed bramą nr 1 Grupy Azoty Zakładów Azotowych Puławy S. A., przy tablicy upamiętniającej strajk pracowników zakładu w 1981 r. Poprowadził je Przewodniczący NSZZ „Solidarność” przy Zakładach Azotowych S. A. Pan Andrzej Jacyna. Oficjalne obchody pod tablicą upamiętniającą wydarzenia z 13 grudnia poprzedziła krótka inscenizacja historyczna obrazująca szturm oddziału milicji na strajkujących robotników. Obecni na uroczystości przedstawiciele parlamentu, samorządów,



Przewodnicząca Rady Gminy Dorota Osiak wraz z Zastępcą Wójta Norbertem Staszakiem składają wieniec przed tablicą pamiątkową.



Uroczystości towarzyszyła krótka inscenizacja wydarzeń sprzed 35 lat.

zasłużeni działacze Solidarności oraz przedstawiciele spółki ZA Puławy S.A. złożyli kwiaty przed tablicą poświęconą wydarzeniom z 1981 r. **W imieniu Gminy Puławy wieniec złożył Zastępca Wójta Norbert Staszak oraz Przewodnicząca Rady Gminy Dorota Osiak.**

O 12:00 w Kościele p.w. św. Brata Alberta rozpoczęła się Msza Św. w intencji NSZZ „Solidarność”. Dalsza część obchodów miała miejsce w Puławskim Ośrodku Kultury „Dom Chemika”, gdzie dr Marcin Dąbrowski z Instytutu Pamięci Narodowej zaprezentował wykład pn. „Puławska Solidarność”. Prezentacja była bogata w unikatowe fotografie i wycinki z prasy oraz biuletynów opozycyjnych z okresu podziemnej działalności Solidarności. Całość zwieńczył występ wokalistek z POK „Dom Chemika”, które zaprezentowały utwory Jacka Kaczmarskiego.

*Tekst i fot. Katarzyna Nowak*

## Spotkanie wigilijne dla osób potrzebujących

Święta Bożego Narodzenia to czas miłych spotkań w gronie rodziny i najbliższych, wspólnego kolędowania i serdecznych życzeń składanych sobie podczas łamania się opłatkiem. Wciąż nie brakuje jednak osób, którym radość z nadejścia Dzieciątka Jezus przysłania trudna sytuacja materialna, samotność czy niepełnosprawność. Z myślą o osobach potrzebujących, Wójt Krzysztof Brzeziński przed kilku laty zapoczątkował tradycję spotkań wigilijnych.

Ubiegłoroczna wigilia z udziałem kilkudziesięciu osób, odbyła się 16 grudnia 2015 r. w Gołębiu, w nowo otwartej Restauracji „Nepomucen”. Wspaniały, świąteczny wystrój oraz obficie zastawione stoły to bezinteresowny dar serca Państwa Barbary i Bogdana

Suska – właścicieli obiektu.

Cieszy fakt, że w organizację wigilii tak licznie zaangażowali się także inni przedsiębiorcy – Pan Zygmunt Kwiatkowski – Prezes Elektrowni Puławy Sp. z o.o., Piekarnia & Cukiernia „Abramowicz” z Klikawy, Piekarnia „Nad Gruszką” z Gołębia, Pani Jolanta Potapska – właściciel Zakładu Fizjoterapii i Masażu „Bio-Relax”, Pan Andrzej Lewandowski – właściciel Delikatesów „U Jędrusia” w Górze Puławskiej oraz Pani Marzanna Araźna – właścicielka sklepu „Sukces” w Gołębiu.

Wspólnej modlitwie przy wigilijnym stole przewodniczył ks. kan. Waldemar Stawinoga – proboszcz miejscowej parafii. Poczęstunek poprzedził koncert kolęd

zaprezentowany przez Zespół Aplauz pod opieką Pani Doroty Jabłońskiej i Pana Dariusza Kosmowskiego. Fragment występu można obejrzeć poniżej.

Wójt Krzysztof Brzeziński oraz pracownicy Gminnego Ośrodka Pomocy Społecznej pragną złożyć serdeczne podziękowania wszystkim darczyńcom – osobom i firmom, które udzieliły wsparcia przy organizacji spotkania wigilijnego. Państwa bezinteresowność, troska o los innych ludzi jest wyrazem nie tylko dobrego serca, ale także społecznej odpowiedzialności.

*Tekst i fot. Kamil Lewandowski*



*W wigilię uczestniczyło kilkudziesięciu mieszkańców naszej gminy.*



*Po prawej Pani Helena Matysiak – autorka wiersza dla Wójta.*

*Szanowni Państwo!*

*Pragnę w tym miejscu jeszcze raz wyrazić swoją głęboką wdzięczność Państwu Barbarze i Bogdanowi Suska – właścicielom Restauracji „Nepomucen”, którzy na własny koszt podjęli wieczerną wigilijną kilkudziesięciu mieszkańców Gminy Puławy. Dzięki Państwa życzliwości mogliśmy wszyscy wspólnie kołдовать w pięknych wnętrzach Waszej restauracji, przy suto zastawionym stole. Wyrazy wdzięczności kieruję także do pozostałych osób i firm, które bezinteresownie wsparły nasze przedsięwzięcie.*

*Podczas spotkania wigilijnego jedna z mieszkanki Gołębia odczytała wiersz, napisany na tę okoliczność specjalnie dla mnie. Wdzięczność i szczerść płynąca z tych kilku prostych wersów poruszyła mnie do głębi. Ten z pozoru drobny gest jest dla mnie najpiękniejszym świątecznym prezentem, który motywuje i wynagradza trud związany z codzienną, niełatwą pracą na stanowisku wójta.*

Krzysztof Brzeziński  
Wójt Gminy Puławy

*Gdy pierwsza gwiazda na niebie zabłysznie  
Niech anioł Pana Wójta mocno uściśnie.  
To dzięki niemu próbujemy świąteczne frykasy,  
bo nie żałował Pan dla nas i w tym roku kasy*

*Panie Wójcie prosto stójcie,  
Wasze ramie się ugina, bo na Waćpanu cała Gmina.  
Myszę, że do Sejmu lub Senatu mógłby Pan wkroczyć  
I zważnionych mądrością zauroczyć.*

*Na wstępie wszystkim życzę  
Aby tu w wigilię było jak u rodziny  
I wszyscy mieli radosne miny.*

*Ośmiu wójtów już przeżyłam  
A ten jeden z opłatkiem przychodzi do ludzi,  
Więc bijcie gorące brawo  
By otaczały Pana Krzysztofa przyjaciele - rodziny  
Z obu stron Wisły naszej gminy.*

*Nepomucena to też zasługa,  
Że dał to miejsce dla nas wszystkich  
I jeszcze natchnął gospodarzy,  
Żeby nas dobrym jadem darzyć.*

*Ksiądz tego roku wśród nas zasiądzie  
I tym razem bez pośpiechu kołдовать z nami będzie.  
Dziękować dziś organizatorom spotkania się należy,  
Po trzykroć stojąc się skrzyknijemy sto lat lub dziękujemy  
powiemy...*

*Jedni mnie nie pamiętają, drudzy mnie nie znają,  
Jestem Matysiakowa - stara Sołtysowa.*

Helena Matysiak, 16 grudnia 2015 r.



## Wielki koncert świąteczny z okazji 40-lecia działalności chóru „Szczygiełki” i zespołu „Scholares Minores pro Musica Antiqua”

W 1975 roku Państwo Danuta i Witold Danielewiczowie założyli w Poniatowej dwa niezwykle zespoły. W tym roku obchodziliśmy Jubileusz 40-lecia ich pracy artystycznej. W przedświąteczną niedzielę przedstawiciele Gminy Puławy uczestniczyli w finisażu obchodów – wielkim koncercie świątecznym.

Warto wspomnieć, że poniatowskie zespoły kilka razy gościły w Gminie Puławy, prezentując wyjątkowe koncerty i dostarczając naszym mieszkańcom niezwykle ciekawych wrażeń muzycznych, m.in. podczas patriotycznego koncertu „Polski Cud Majowy” w Górze Puławskiej oraz dwóch koncertów w Gołębiu, z czego jeden miał miejsce w tym roku w ramach I Polsko-Amerykańskiego Festiwalu Chóralnego.

Z okazji 40-lecia działalności po uroczystym koncercie podziękowania wieloletnim opiekunom słynnych i utytułowanych poniatowskich zespołów złożył Wójt Krzysztof Brzeziński wraz z Zastępcą Norbertem Staszakiem.



Uroczystość odbywała się pod honorowym patronatem Arcybiskupa Stanisława Budzika – Metropolity Lubelskiego oraz Marszałka Województwa Lubelskiego Sławomira Sosnowskiego. W imieniu Arcybiskupa podziękowania złożył ks. dr Ryszard Podpora, dyrektor Wydziału Duszpasterstwa Archidiecezji Lubelskiej. Marszałka reprezentowała Pani Halina Drozd, Dyrektor Departamentu Kultury, Edukacji i Sportu.

Jest rzeczą niezwykle ciekawą, że w małym miasteczku jakim jest Poniatowa od 40 lat działa zespół, o którym usłyszała cała muzyczna Europa. „Scholares Minores pro Musica Antiqua” i chór

„Szczygiełki” reprezentują kulturę wysoką, uczą i wychowują kolejne pokolenia.

Serdecznie gratulujemy wspaniałego koncertu i mamy nadzieję na kolejną wizytę zespołów w naszej gminie.

*Tekst i fot. Katarzyna Nowak*



## Orszak Trzech Króli przeszedł ulicami Puław

W ponad 400 miejscowościach w Polsce i 15 na całym świecie 6 stycznia odbył się Orszak Trzech Króli, który przeszedł ulicami Polski po raz ósmy. Tegoroczny Orszak odbył się pod hasłem: „Nade wszystko, Miłosierdzie - Miłość. Pokój. Przebaczenie.”

W Puławach kolorowy orszak wyruszył z Placu im. Fryderyka Chopina i we wspólnym kolędowaniu

przeszedł ulicami Puław, by wraz z królami złożyć dary Bożej Dziecinie.

Organizatorem Orszaku było Stowarzyszenie „Rodzina” oraz parafie Dekanatu Puławskiego.

W Puławach wydarzenie odbyło się po raz czwarty, a już tradycyjnie patronował mu Wójt Gminy Puławy Krzysztof Brzeziński.

*Redakcja*

## Spotkania świąteczno-noworoczne



10 grudnia w Urzędzie Gminy Puławy miało miejsce przedświąteczno-jubileuszowe spotkanie. Na zaproszenie wójta Krzysztofa Brzezińskiego odpowiedzieli kierownicy oraz pracownicy Urzędu oraz gminnych jednostek organizacyjnych, dyrektorzy szkół a także Proboszczowie wszystkich pięciu parafii znajdujących się na terenie naszej gminy: ks. Marek Kucharski z Góry Puławskiej, ks. kan. Waldemar Stawinoga z Gołębia, ks. Sylwester Laskowski z Zarzecza, ks. kan. Szymon Mucha z Wysokiego Koła oraz ks. Kazimierz Tynkowski z parafii w Łagowie, który opiekuje się kaplicą w Polesiu.

emeryci dopisali obecnością, a spotkaniu towarzyszyła serdeczna i ciepła atmosfera.



Miniony rok obfitował w rocznice ważnych wydarzeń, które zapisały się w historii Polski i świata. Spotkanie świąteczne było okazją do celebrowania jeszcze jednego jubileuszu – dokładnie 5 lat temu, 10 grudnia 2010 r. Krzysztof Brzeziński, składając uroczyste ślubowanie, objął stanowisko Wójta Gminy Puławy. Pracownicy zaskoczyli swojego szefa życzeniami i symbolicznym bukietem pięciu czerwonych róż.

9 stycznia w Górze Puławskiej i 10 stycznia w Gołębiu, odbyły się opłatkowo-noworoczne spotkania kół Polskiego Związku Emerytów, Rencistów i Inwalidów.

11 grudnia w sali konferencyjnej Urzędu Gminy Puławy miało miejsce przedświąteczne spotkanie z emerytowaną kadrą. Nasza społeczność pracownicza od lat kultywuje tradycję przedświątecznych spotkań z emerytowanymi koleżankami i kolegami. Jak zwykle nasi

*Tekst: Redakcja  
Fot. z archiwum UGP*

## Kościół Boży w Górze Puławskiej - spotkanie promocyjne wydawnictwa TPGP

12 stycznia 2016 r. w budynku szkoły w Górze Puławskiej miało miejsce niecodzienne spotkanie. Przyjaciela Gminy Puławy i Sympatycy Góry Puławskiej, w tym Wójt Gminy Puławy Krzysztof Brzeziński, Ks. Proboszcz Marek Kucharski, przedstawiciele Towarzystwa Przyjaciół Gołębia, mieszkańcy oraz gospodarze - członkowie Towarzystwa Przyjaciół Góry Puławskiej, przybyli na spotkanie świąteczno-noworoczne, połączone z promocją publikacji „ECCLESIA DEI 1020-2015”.



Spotkanie rozpoczęła refleksyjna inscenizacja „To my” w wykonaniu koła teatralnego Gimnazjum w Górze Puławskiej, a wprowadzeniem do prezentacji publikacji był montaż poetycki pt. „Daj rękę, pójdźmy w kościół jak w głąb tajemnicy”.

„Kartki z historii Góry Puławskiej i okolic. ECCLESIA DEI 1020-2015” to ciekawe wydawnictwo okraszono



ne licznymi fotografiami ukazującymi historię kościoła i parafii w Górze Puławskiej. Premierowej prezentacji albumu dokonał jego autor, Pan Tomasz Mizak, wyrażając przy tym wdzięczność wszystkim zaangażowanym w jego powstanie.

Na spotkaniu można było otrzymać drukowany egzemplarz publikacji. Wersja elektroniczna będzie dostępna już niebawem na naszej stronie internetowej.

*Publikacja „Kartki z historii Góry Puławskiej i okolic. ECCLESIA DEI 1020-2015” jest zadaniem publicznym współfinansowanym ze środków otrzymanych od Gminy Puławy w ramach Otwartego Konkursu Ofert na realizację zadań publicznych o charakterze pożytku publicznego w zakresie kultury, sztuki, ochrony dóbr kultury i dziedzictwa narodowego, realizowanych w 2015 r. w formie wydarzeń kulturalnych i artystycznych mających znaczenie dla Gminy Puławy.*

*Tekst i fot. Katarzyna Nowak*

## Gminne wieści w obiektywie, czyli fotograficzny skrót wydarzeń



**Dzień Seniora w Górze Puławskiej.** Październik jest miesiącem, w którym obchodzony jest Międzynarodowy Dzień Osób Starszych (1.X) oraz Europejski Dzień Seniora (20.X). Swoje obchody w dniu 25 października zorganizowało również Koło Polskiego Związku Emerytów, Rencistów i Inwalidów w Górze Puławskiej, któremu przewodniczy Pan Stanisław Wiraszka.

**Mała Natalka – wielki talent!** Ośmioletnia Natalka Kosmowska z Opatkowic za wykonanie utworu „Dokąd idę” zajęła I miejsce w VII Przeglądzie pieśni i piosenki religijnej „Śpiewamy Ojcu Świętemu”, zorganizowanym z okazji obchodów XV Dnia Papieskiego w Puławach. W kategorii zespołów rodzinnych Natalka wraz z tatą - Dariuszem Kosmowskim również



wyśpiewała I miejsce. Opiekunem i akompaniatorem młodej solistki jest Pan Robert Sosik. Gratulujemy naszej młodej artystce i życzymy wielu kolejnych sukcesów.



13 listopada w Puławskim Ośrodku Kultury „Dom Chemika” odbył się wernisaż wystawy fotografii górskiej Roberta Małkusa, nauczyciela wychowania fizycznego w Szkołach Podstawowych w Bronowicach i Opatkowicach. Pasją Pana Roberta jest turystyka górska. Na 48 fotografiach autor zaprezentował fragment wspomnień ze swoich wypraw wysokogórskich.



25 października wspólnie uczciliśmy pamięć ofiar zbrodni niemieckiej w Górze Puławskiej. W 73. rocznicę tych okrutnych wydarzeń w Kościele parafialnym pw. św. Wojciecha w Górze Puławskiej została odprawiona Msza św. w intencji pomordowanych. Po jej zakończeniu władze samorządowe oraz mieszkańcy przemaszerowali pod pomnik, gdzie złożono kwiaty i zapalono znicze.



17 stycznia 2016 r. w Świetlicy Domu Strażaka w Gołębiu odbyło się spotkanie z teatrem, kolędą i wierszem pt. „Wędrowka do Betlejem”, którego organizatorem był Gminny Ośrodek Kultury. Pierwsza część spotkania nosiła nazwę „Betlejemską bajką nie tylko dla dorosłych”, w której Panie z kabaretu „Babeczki” wcieliły się w postacie bajkowe. Drugą zaś to koncert kolęd i wierszy o tematyce bożonarodzeniowej. Na scenie wystąpiły Nikola i Karina Ciesielskie, Jarosław Klimowicz, Śpiewające Seniorki i Kabaret „Babeczki”. Autorką scenariusza jest Pani Agnieszka Maj, oprawę muzyczną i wokalistów przygotował Pan Zbigniew Barankiewicz, zaś o oprawę plastyczną zadbały Panie Ewa Rodzik i Zuzanna Safader.

*Tekst: Redakcja  
Fot. z archiwum UGP*

# Koncert Laureatów Festiwalu Kolęd-mieszkańcy naszej gminy nagrodzeni!

W niedzielę 31 stycznia odbył się Koncert Laureatów XXI Ogólnopolskiego Festiwalu Kolęd Puławy 2016. Wśród zwycięzców są oczywiście uzdolnieni mieszkańcy naszej gminy.

Poniżej prezentujemy wyciąg z oficjalnego protokołu festiwalu: I Nagrodę w kategorii zespołów wokalnych w grupie wiekowej dzieci szkół podstawowych klas IV – VI zdobył **Zespół Aplauz** ze Szkoły Podstawowej im. Stefana Czarnieckiego w Gołębiu, opiekunowie Dorota Jabłońska, Dariusz Kosmowski.

W tej samej kategorii III miejsce uzyskał **Zespół Wokalny Zarzecz** ze Szkoły Podstawowej w Zarzeczcu, opiekun Małgorzata Głowacka.

W kategorii zespołów wokalnych w grupie wiekowej dzieci szkół podstawowych klas I – III miejsce wyróż-



*Laureaci i organizatorzy XXI Ogólnopolskiego Festiwalu Kolęd w Puławach.*

- Natalia Kosmowska z Grupy Wokalnej The Voices przy I LO im. Ks. A. J. Czartoryskiego w Puławach, opiekun Robert Sosik (wyróżnienie)



*Na scenie Zespół „Aplauz” przy akompaniamencie Pana Dariusza Kosmowskiego*

nienie zdobył **Zespół Wokalny z Klasy 3 ze Szkoły Podstawowej w Górze Puławskiej**, opiekun Urszula Futera.

**Natalia i Dariusz Kosmowscy z Opatkowic zajęli I miejsce w kategorii zespoły rodzinne.**

## Sukcesy solistów wokalistów:

- Alicja Warda ze Szkoły Podstawowej w Gołębiu, opiekunowie Dorota Jabłońska, Dariusz Kosmowski (wyróżnienie)
- Joanna Kraj ze Szkoły Podstawowej w Górze Puławskiej, opiekun Teresa Trych (wyróżnienie)
- Natalia Molenda ze Szkoły Podstawowej w Górze Puławskiej, opiekun Urszula Futera (wyróżnienie)



*Rodzice i opiekunowie mają powody do dumy. Nasi soliści zakończyli Festiwal z wieloma sukcesami.*

- Amelia Korpysa ze Szkoły Podstawowej w Gołębiu, opiekunowie Dorota Jabłońska, Dariusz Kosmowski (III nagroda)
- Maciej Stachyra ze Szkoły Podstawowej w Gołębiu, opiekunowie Dorota Jabłońska, Dariusz Kosmowski (III nagroda)
- Julia Filipek z Grupy Wokalnej The Voices przy I Liceum Ogólnokształcącym im. Ks. A. J. Czartoryskiego w Puławach, opiekun Robert Sosik (wyróżnienie)

Jury przyznało również nagrodę specjalną dla instruktora **Dariusza Kosmowskiego**.

Serdecznie gratulujemy wszystkim laureatom!

*Tekst i fot. Katarzyna Nowak*

## Gdy Św. Wojciech idzie do... Miasta

Radzionków, Serock, Mucharz, Bobowo, Wielka Wieś, Nowodwór, Trzemieszno, Moszczenica i... Gmina Puławy. Co lub kto może łączyć te wszystkie miejsca, rozrzucone na mapie Polski? Odpowiedzi na to pytanie udzieliła dwójka pasjonatów rodem ze Śląska, którzy przygotowali wyjątkową wystawę pt. Gdy Św. Wojciech idzie do... Miasta.

Panowie Marek Judycki i Bronisław Wątroba - założyciele grupy „Asocjacja Marek & Broniek & P-18”, działającej przy Miejskiej Bibliotece Publicznej w Rudzie Śląskiej są pomysłodawcami i autorami wystawy prezentującej miasta i gminy, które w swoich herbach posiadają postać lub symbole św. Wojciecha. Pierwsza ekspozycja odbyła się 29 listopada 2015 r. w Kościele pw. św. Wojciecha w Bytomiu.

Autorzy już planują poszerzenie wystawy, tak by obejmowała herby 2 powiatów, 4 miast i 11 gmin - wszystkie poświęcone postaci św. Wojciecha. Wernisaż odbył się 4 lutego br. w Mikołowie. Być może z czasem ekspozycja zawita także do naszej gminy.



Pragniemy pogratulować autorom tej wyjątkowej inicjatywy, dzięki której herb Gminy Puławy, pomimo swojej krótkiej, zaledwie 3-letniej tradycji ma szansę zaistnieć na arenie ogólnopolskiej.

*Tekst: Kamil Lewandowski*

*Fot. dzięki uprzejmości Pana Bronisława Wątroby*

## Życzymy 200 lat Pani Heleno!

3 lutego 1916 roku na świat przyszła Helena Szczerbetka – mieszkanka Gminy Puławy. Są jednak chwile, w których 100 lat śpiewać nie wypada. Dziś Pani Helena usłyszała od zgromadzonych gości gromkie 200 lat!

W dzień setnych urodzin naszej Jubilatki, oprócz rodziny, życzenia składały również władze Gminy Puławy: Wójt Krzysztof Brzeziński oraz Sekretarz Paweł Kamola, a także Kierownik Kasy Rolniczego Ubezpieczenia Społecznego w Puławach Pani Iwona Pokropska.



Dziś Pani Helena skończyła 100 lat i może cieszyć się obecnością i miłością wspaniałej, licznej rodziny. Nasza Droga 100-lątka ma czworo dzieci, ośmioro wnucząt i siedmioro prawnucząt.

Jubilatka otrzymała kwiaty, listy gratulacyjne oraz życzenia m.in. od Prezes Rady Ministrów Pani Beaty Szydło, Prezes KRUS Pani Janiny Pszczółkowskiej oraz Wójta Gminy Puławy.

*Tekst i fot. Katarzyna Nowak*

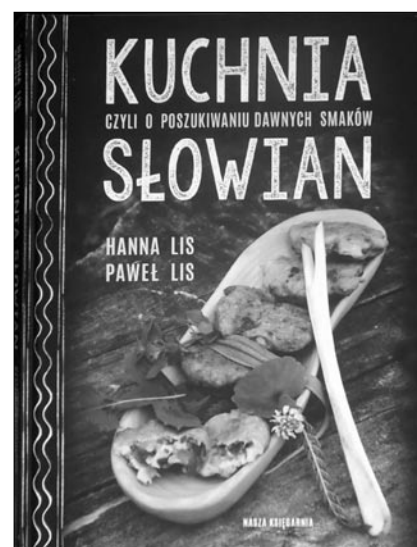


## Z życia Gminnej Biblioteki Publicznej

W poniedziałek 1 lutego br. odbyło się kolejne spotkanie Dyskusyjnego Klubu Książki.

Gośćmi naszego spotkania byli Państwo Hanna i Paweł Lis - bibliotekarka i archeolog, autorzy książki „Kuchnia Słowian, czyli o poszukiwaniu dawnych smaków”.

Nasi goście opowiadali o tym, co jadali i pili nasi przodkowie we wczesnym średniowieczu. Hanna i Paweł Lisowie podjęli się odtworzenia słowiańskich przepisów i smaków, bazując na własnych eksperymentach prze-



prowadzanych w Grodzisku Żmijowiska pod Kazimierzem Dolnym oraz opracowaniach etnograficznych, historycznych, archeologicznych, botanicznych oraz tych z zakresu ziołoznawstwa.

Dowiedzieliśmy się jaka jest geneza rosółu, od czego pochodzi nazwa barszcz i z czego się go gotowało, w czym nasi przodkowie gotowali i jakich przypraw używały gospodynie domowe w dawnych czasach.

*Mariola Kozak (GBP)*

## OGŁOSZENIE

W dniu 22 lutego 2016 r. Urząd Skarbowy w Puławach pod bezpośrednim numerem telefonu (81) 889-04-76 uruchomił dedykowany Telefoniczny Punkt Informacyjny. Inicjatywa ta ma na celu wsparcie podatników podatku dochodowego od osób fizycznych w sprawach związanych z rocznym rozliczeniem podatku. Telefoniczny Punkt Informacyjny czynny jest w godzinach pracy urzędu.

*Urząd Skarbowy w Puławach*



**Administracja  
Podatkowa**

## Kalendarium szkolne



7 października 2015 r. w Szkole Podstawowej w Gołębiu odbyła się prelekcja edukacyjna „Bezpieczny przejazd” na temat bezpieczeństwa na terenie kolejowym, którą poprowadził Komendant Posterunku Straży Ochrony Kolei w Dęblinie wspólnie z przedstawicielami Sekcji Eksploatacji. Klasa VIa wraz z wychowawcą pojechała na wycieczkę edukacyjną, by obserwować z bliska pracę Dyżurnego Ruchu oraz zapoznać się z urządzeniami nastawni w Zarzece.

W październiku i listopadzie w Szkole Podstawowej w Opatkowicach odbyła się akcja charytatyw-



na pod hasłem „Szkoła Pomóż i Ty”, która polegała na rozprowadzaniu przez członków Samorządu Uczniowskiego cegiełek wśród uczniów. Uzyskane w ten sposób pieniądze zostały przekazane Fundacji na Rzecz Osób Niewidomych i Niepełnosprawnych POMÓŻ i TY. Zbiórka miała na celu pomoc 21-letniemu Jakubowi Nowakowskiemu, który choruje na retinopatię wcześniaczą i autyzm.

W piątek, 16 października 2015 r. Wójt Krzysztof Brzeziński spotkał się z dyrektorami gminnych placówek oświatowych, by wspólnie uczcić Dzień Edukacji Narodowej. Spotkanie było okazją do podziękowania dyrektorom za pracę pedagogiczną oraz codzienny wysiłek wkładany w kierowanie jednostkami oświatowymi.



4 października w gminnych placówkach oświatowych uczniowie i nauczyciele w podniosłej, ale i radosnej atmosferze wspólnie świętowali Dzień Edukacji Narodowej. W szkołach i przedszkolach odbyły się okolicznościowe akademie, połączone ze ślubowaniami uczniów klas pierwszych. Uroczystości te, były również znakomitą okazją do wręczenia podziękowań i nagrodzenia nauczycieli za codzienny trud pracy pedagogicznej.

Przedstawienia o tematyce bożonarodzeniowej połączone z dzieleniem się opłatkiem oraz tradycyjnym wigilijnym posiłkiem odbyły się we wszystkich



Szkoła Podstawowa w Leokadiowie.



Szkoła Podstawowa w Bronowicach.





Szkoła Podstawowa w Opatkowicach.



Szkoła Podstawowa w Zarzeczcu.

placówkach oświatowych Gminy Puławy. „Trwajmy mocni w wierze”, „Cicha noc, święta noc”, „Betlejem-ska Dobranocka” to tylko niektóre tytuły tegorocznych szkolnych jasełek.

**24 listopada** w Gminnej Bibliotece Publicznej w Górze Puławskiej odbyła się kolejna edycja Powiatowego Konkursu Recytatorskiego „...gdy myślę Ojczyzna...” organizowanego od 2004 r. przez Gimnazjum im. ks. Jana Twardowskiego w Górze Puławskiej i Gminną Bibliotekę Publiczną. Kilkunastu młodych recytatorów zmierzyło się z poezją patriotyczną m.in. Krzysztofa Kamila Baczyńskiego, Zbigniewa Herberta czy Wisławy Szymborskiej. Jury postanowiło nagrodzić



interpretacje przedstawione przez Agatę Rusek, Jakuba Matraszka, Anetę Cybulę i Kingę Wołyńską. Wyróżnienia konkursowe przyznano Witoldowi Biskupowi i Renacie Zdun, natomiast laureatem specjalnej nagrody Wójta Gminy Puławy został Bartłomiej Lewtak, który zaprezentował fragmenty „Pamiętnika z Powstania Warszawskiego” autorstwa Mirona Białoszewskiego.

**Prace pięciorga uczniów naszych szkół** zostały zakwalifikowane do dalszego udziału w ogólnopolskim konkursie plastycznym „Zapobiegajmy pożarom” organizowanym przez Związek Ochotniczych Straży Pożarnych RP. W gronie najlepszych znalazło się pięć prac uczniów naszych szkół: Jakuba Gawriółka i Kingi Drzazgi ze Szkoły Podstawowej w Borowej w kategorii szkół podstawowych kl. I-III oraz: Patrycji Matysiak i Katarzyny Nakoneckiej ze Szkoły Podstawowej w Leokadiowie i Kuby Zatorskiego ze Szkoły Podstawowej w Górze Puławskiej w kategorii szkół podstawowych kl. IV-VI.



**8 listopada** oprócz książek i zeszytów uczniowie Szkoły Podstawowej w Opatkowicach przynieśli do szkoły chleb, masło, wędlinę i warzywa. Pod czujnym okiem wychowawców dzieci przygotowały pyszne kanapki i zdrowe sałatki, które okazały się doskonałą alternatywą dla żywności wzbogaconej sztucznymi dodatkami. Wszystko to odbywało się w ramach ogólnopolskiego programu „Śniadanie Daje Moc”, promującego zasady zdrowego żywienia.

**28 września** dzieci z klas IIa, IIb i III ze Szkoły Podstawowej w Gołębiu pojechały na wycieczkę do Lubli-



na, gdzie odbywała się wystawa klocków Lego. Konstrukcje przedstawiały m.in. Pałac Kultury i Nauki, Biały Dom, raketę, zamek, mapę Europy, instrumenty muzyczne, postacie itp. Po zakończeniu zwiedzania każdy z uczniów mógł układać własne budowle z dużych lub małych klocków Lego oraz bawić się gotowymi zabawkami.

**13 października** uczniowie ze Szkoły Podstawowej w Opatkowicach odwiedzili stolicę. Uczniowie z wielką ciekawością oglądali Stadion Narodowy, Centrum Nauki Kopernik, gdzie dowiedzieli się wielu ciekawostek z różnych dziedzin nauki, a także odbyli wizytę w Manufakturze Cukierków, gdzie dzieci były świadka-



mi ręcznego wyrobu słodczy. Prawdziwą gratką okazał się jednak ostatni punkt programu Hangar 646, czyli

park trampolin. Na dzieci czekały tam takie atrakcje jak batuty, baseny z gąbkami, spring floor czy air track.

**25 października** Puławskie Towarzystwo Przyjaciół Chorych „Hospicjum” po raz pierwszy w Gołębiu przeprowadziło akcję „Znicz – Pamiętam”, której celem była zbiórka środków finansowych na potrzeby



puławskiego hospicjum im. bł. Matki Teresy. Akcję przeprowadzili wolontariusze - uczniowie klasy V i VIb Szkoły Podstawowej w Gołębiu. Kiermasz zniczy odbył się przed kościołem parafialnym w Gołębiu, po każdej Mszy Świętej. Łącznie zebrano 1808,80 zł.

*Tekst: Redakcja*

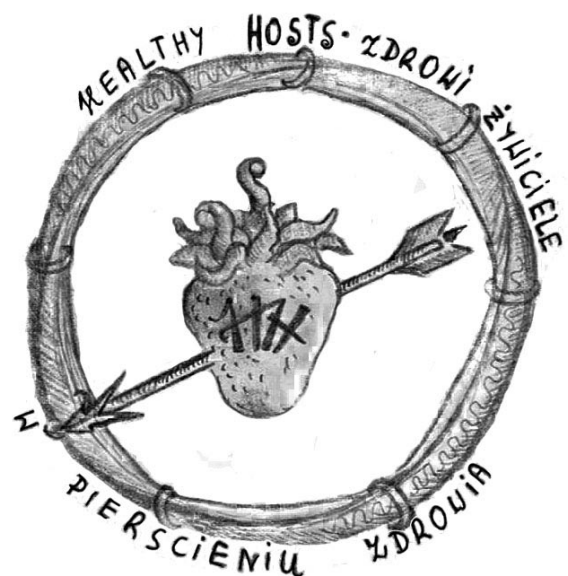
*Fot. z archiwum gminnych placówek oświatowych*

## III miejsce dla Gimnazjum im. ks. Jana Twardowskiego za udział w ogólnopolskim konkursie „Czas na zdrowie”

We wtorek, 27 października w Ministerstwie Rolnictwa i Rozwoju Wsi w Warszawie odbyło się uroczyste wręczenie nagród w ogólnopolskim konkursie „Czas na zdrowie”. Nasze gimnazjum znalazło się w gronie najlepszych.

Projekt trwał kilka miesięcy i prowadzony był w formie międzyszkolnej rywalizacji zespołowej. Składał się z dwóch etapów. Rozgrzewka – to pierwszy etap przygotowawczy, który polegał na powołaniu maksymalnie 10 - osobowych zespołów, zdobyciu wiedzy na temat zdrowego stylu życia oraz okolicznych ekologicznych gospodarstw, a następnie wypromowaniu jej wśród społeczności szkolnej i lokalnej. Drugi etap polegał na organizacji ogólnoszkolnego Festynu Zdrowia z udziałem zaproszonych gości.

Projekt „Czas na zdrowie” miał charakter edukacyjny, więc po zawiązaniu się zespołu, ustaleniu nazwy



i logo, skupiliśmy się na zdobyciu wiedzy na temat zrównoważonego stylu życia oraz gospodarstw ekologicznych z naszej okolicy. Zebrane materiały miałyśmy za zadanie przedstawić w formie prezentacji podczas apelu.

Uczniowie szkoły podstawowej i gimnazjum byli zaciekawieni naszym przedsięwzięciem i zachęcani do współpracy. Na etapie rozgrzewki konieczne było zaplanowanie scenariusza organizacji festynu i promocja tego wydarzenia w środowisku lokalnym, która miała na celu pozyskanie jak największej liczby uczestników. Istotną była inwencja w wymyślaniu różnego rodzaju form marketingu, którego skuteczność i pomysłowość była przedmiotem oceny konkursowej. Nasz zespół promował akcję poprzez zaproszenie lokalnych władz, plakaty, ogłoszenia w kościele, zajęcia dla przedszkolaków, organizację przedpremierowych pokazów filmowych, informacje na Facebooku, własne ulotki itp.

Etap II - Festyn Zdrowia składał się z trzech modułów. Pierwszym było zorganizowanie pokazu filmów edukacyjnych z serii „Śmietnik w mojej głowie”, przygotowanych przez Fundację BOS. Filmy były prezentowane na przemian z wystąpieniami gości: Pani Justyny Michalik – właścicielki Organic Food Bar oraz Pani Katarzyny Rułki - dietetyka. Spotkanie uświetniło przedstawienie kabaretowe pt. „Bo śmiech to zdrowie” w wykonaniu rodziców i nauczycieli szkoły podstawowej i gimnazjum.

Drugim elementem Festynu było praktyczne wykorzystanie zdobytej wiedzy poprzez przygotowanie i degustację potraw z wykorzystaniem produktów ekologicznych i regionalnych. W ramach realizacji tego zadania zaplanowałyśmy „Konkurs kulinarny” dla uczniów i rodziców naszego gimnazjum oraz klas IV - VI szkoły podstawowej. Nie spodziewałyśmy się aż takiego zaangażowania. Wszystkie stoiska przygotowane zostały pomysłowo i estetycznie, a potrawy były oryginalne, zdrowe i pyszne. Jury konkursowe miało bardzo trudne zadanie. Obie szkoły były oceniane oddzielnie. Ostatecznie



zarówno w szkole podstawowej jak i w gimnazjum jury przyznało I, II i III miejsca ex aequo dla dwóch drużyn, w związku z czym żaden zespół nie znalazł się poza podium.

Trzecim elementem była organizacja wspólnych zabaw ruchowych dla dzieci, młodzieży i dorosłych. Tutaj również mając na celu integrację całej społeczności szkolnej i lokalnej zorganizowałyśmy konkurencje sportowe powołując zespoły składające się z uczniów, rodziców i nauczycieli obu szkół. Uczestników nie opuszczał dobry humor, a rywalizacja była bardzo wyrównana.

Bardzo miłym akcentem zwieńczającym wszystkie opisane powyżej działania było przy-

znanie naszemu gimnazjum III miejsca za organizację Festynu.

Dziękujemy wszystkim, którzy wspierali nas w tym przedsięwzięciu i zaangażowali się w jego realizację w różnych formach i na różnych etapach.

Zespół „Healthy Hosts - Zdrowi Żywiciele” w składzie: uczennice - Aleksandra Godziszewska, Alicja Belka, Paulina Cieszko, Aneta Cieślak Weronika Gizińska, Patrycja Krześniak, Gabriela Michta, Karina Tokarska. Opiekunki projektu - Grażyna Dudka, Izabella Gałka-Mizak, Teresa Szymajda.

*Fot. z archiwum Gimnazjum w Górze Puławskiej*

## Kibicuj z klasą!

18 listopada uczniowie Szkoły Podstawowej w Leokadiowie wzięli udział w akcji „Kibicuj z klasą”, uczestnicząc w meczu piłki nożnej na stadionie Legii w Warszawie. Część dzieci po raz pierwszy mogła na żywo uczestniczyć w wydarzeniu tej rangi. Były to bowiem zmagania o półfinał Pucharu Polski! Legia Warszawa kontra Chojniczanka Chojnice. Radości i krzyków nie było



końca, szczególnie gdy piłka trafiała do bramki. Zdarzyło się to aż 5 razy. Wynik meczu 4:1 dla Legii oczywiście. Pełni wrażeń, z lekką chrypką wróciliśmy do domów i z niecierpliwością czekamy, kiedy Pan Michał Walendziak znowu zabierze nas na mecz.

*Uczniowie klasy VI SP Leokadiów  
Fot. z archiwum SP Leokadiów*

## Ojczyście Śpiewanie

26 listopada 2015 r. w Gminnym Ośrodku Kultury w Kurowie odbył się XII Przegląd Piosenki Patriotycznej i Niepodległościowej „Ojczyście śpiewanie”. Udział w nim wzięli uczniowie Szkoły Podstawowej w Gołębiu, przygotowani pod kierunkiem Doroty Jabłońskiej i Dariusza Kosmowskiego. Laureatem III miejsca w kategorii soliści został Maciej Stachyra z kl. III. Maciek wykonał dwa utwory: „Orlątko” oraz „Warszawo ma”. II miejsce wyśpiewał zespół „APLAUZ” wykonując utwory „Piękna Historia” oraz „Szare Szeregi”. Ze względu na regulamin konkursu zespół wystąpił w okrojonym, dziewięcioosobowym składzie. Serdecznie gratulujemy Laureatom!

*Agnieszka Kozak  
Fot. z archiwum SP w Gołębiu*



## Festiwal Hymnów Szkolnych

27 listopada 2015 r. w Puławskim Ośrodku Kultury „Dom Chemika” odbył się IV Festiwal Hymnów Szkolnych. Statuetkę i zaszczytne II miejsce otrzymał zespół „APLAUZ”, którego członkami są uczniowie ze Szkoły Podstawowej i Gimnazjum w Gołębiu oraz absolwentki obu szkół. Uczniowie zaprezentowali „Hymn Czarniecczyków”, którego autorami są byli i obecni nauczyciele naszej szkoły. Słowa napisała Elżbieta Bąkała zaś muzykę emerytowany już nauczyciel

muzyki Aleksander Narecki. Drugim z zaprezentowanych utworów była piosenka patriotyczna Jana Pietrzaka pt.: „Taki kraj”. Zespół otrzymał za swój występ bardzo pochlebne opinie. Opiekunami występujących dzieci była Pani Dorota Jabłońska i Pan Dariusz Kosmowski. Serdecznie gratulujemy!

*Agnieszka Kozak  
Fot. z archiwum SP w Gołębiu*

# Ślubowanie uczniów klas pierwszych Szkoły Podstawowej im. Stefana Czarnieckiego w Gołębiu

20 listopada 2015 r. w Szkole Podstawowej im. Stefana Czarnieckiego w Gołębiu odbyło się ślubowanie uczniów klas pierwszych. Na uroczystość przybyli: Ksiądz Piotr Kaźmierski, Zastępca Wójta Gminy Puławy Pan Norbert Staszak, Dyrektor Szkoły Pan Krzysztof Gowin, Pani Jadwiga Potocka - nauczycielka przedszkola w Gołębiu oraz rodzice pierwszoklasistów.

W pierwszej części uroczystości wystąpili uczniowie w przedstawieniu pt. „Uszatek Gagatek idzie do szkoły”, którego scenariusz napisała wieloletnia nauczycielka naszej szkoły Pani Agnieszka Maj, a piękną dekorację wykonała Pani Dorota Jabłońska nauczycielka plastyki. Dzieci zaprezentowały umiejętności recytatorskie, wokalne i pięknie zaśpiewały hymn szkolny. Następnie z ogromnym przejęciem i zaangażowaniem złożyły ślubowanie na sztandar szkoły. Wiele emocji wzbudził sam obrzęd pasowania pierwszaków. Ceremonii dokonał Dyrektor Szkoły Pan Krzysztof Gowin, który dotykając ramienia każdego pierwszaka szablą, symbolicznie przyjmował go do uczniowskiej społeczności. Następnie wychowawcy klas Pani Maria Gawrylak i Pani Justyna Kozak wręczyły uczniom pamiątkowe dyplomy pasowania na ucznia. Od rodziców dzieci otrzymały w prezencie słowniki ortograficzne. Zaproszeni goście zabierając głos, życzyli uczniom sukcesów, wytrwałości w dążeniu do celu oraz spełnienia marzeń.



Tak wspianą uroczystość z wdzięcznością ogromnemu zaangażowaniu naszych cudownych rodziców. Na zakończenie zebrani goście, uczniowie, rodzice i nauczyciele zostali zaproszeni na słodki poczęstunek. Uroczystość ta była dla każdego ogromnym przeżyciem, które na długo zostanie w pamięci.

*Maria Gawrylak, Justyna Kozak  
wychowawczynie klas Ia i Ib*

## Wizyta w schronisku dla zwierząt

9 grudnia uczniowie ze Szkoły Podstawowej w Opatkowicach odwiedzili puławskie schronisko dla bezdomnych zwierząt. Wizyta była zwieńczeniem akcji „Od dzieciaków dla zwierzaków” zorganizowanej przez Samorząd Uczniowski, która odbywała się w listopadzie i polegała na zbiórce darów dla bezpańskich zwierząt. Dzieci przynosiły suchą karmę, miski, smycze, obroże, koce i środki przeznaczone do pielęgnacji psów i kotów. Wszyscy, którzy włączyli się w akcję, udali się do schroniska, aby przekazać zebrane produkty.



Uczniowie zobaczyli, jak funkcjonuje taka placówka, dowiedzieli się wielu informacji na temat bezdomnych zwierząt, opieki nad nimi, możliwości adopcji zwierzaka. Mogli pogłaskać niektóre psiaki oraz wziąć na ręce małe kotki.

Duże zaangażowanie dzieci w działania związane z akcją i hojność podczas zbiórki darów dowodzą, że ważny jest dla nich los bezpańskich zwierząt. Jesteśmy dumni z naszych uczniów!

*Tekst i fot.: Patrycja Mazurek*



## Gimnazjum i Szkoła Podstawowa w Gołębiu w akcji „Polacy–Rodakom”

Po raz pierwszy uczniowie Szkoły Podstawowej i Gimnazjum w Gołębiu przystąpili do akcji „Polacy–Rodakom”, organizowanej przez Stowarzyszenie „Przeszłość–Przyszłość”. Celem przedsięwzięcia była zbiórka produktów spożywczych, książek i zabawek dla polskich dzieci mieszkających na Ukrainie i Białorusi. Nasi uczniowie oraz rodzice bardzo chętnie włączyli się do akcji, dzięki czemu zdołaliśmy zebrać ponad 100 kg długoterminowej żywności, książki i przytulanki. Wszystkie artykuły przekazaliśmy na ręce szefa zbiórki w powiecie puławskim Artura Kwapińskiego. 20 grudnia w Pałacu Czartoryskich w Puławach odbyła



się uroczystość przekazania paczek świąteczno–noworocznych na ręce Konsula Generalnego w Łucku Pani Beaty Brzywczy i Konsula Michała Bogdanowicza.

Cieszymy się, że nasze działania na rzecz potrzebujących mają wielu zwolenników wśród społeczności lokalnej. Dzięki temu możemy wesprzeć wiele potrzebujących środowisk, przyczynić się do budowania lepszego świata poprzez bezinteresowną pomoc.

*Dorota Opolska-Maksym  
Fot. z archiwum SP i PG w Gołębju*



## „Ferie z profilaktyką” w Szkole Podstawowej w Leokadiowie

Jak co roku w Szkole Podstawowej w Leokadiowie uczniowie uczestniczyli w „Feriach z profilaktyką”. Przy wsparciu finansowym Urzędu Gminy Puławy nauczycielom szkoły udało się zorganizować dwa wyjazdy dla uczniów.

Pierwszym z nich była wycieczka do najnowsze- go i największego kompleksu pływackiego w Polsce Wschodniej – Aqua Lublin, gdzie na dzieci czekały niezapomniane wrażenia. Uczniowie mogli korzystać ze wszystkich atrakcji obiektu, m.in. zjeżdżalni, jacuzzi, basenu zewnętrznego czy wodnego placu zabaw. Wszystkim uczestnikom dopisywał świetny humor a czas spędzony aktywnie i ciekawie w Aqua Lublin pozostał niezatarte wrażenia. Celem drugiego wyjazdu były Puławy. W kinie uczniowie obejrżeli senas „Misiak w Nowym Jorku” a następnie udali się by podziwiać wystawę w „Domu Chemika”.

Oprócz wyjazdów uczniowie również brali udział w prelekcjach na temat kulturalnego i bezpiecznego zachowania się w różnych miejscach i obiektach. Uczest-



niczyli w projekcjach filmów na temat cyberprzemocy.

Podczas „Ferii z profilaktyką” uczniowie poznali nowe ciekawe miejsca, podnosili swoją sprawność fizyczną, poznali nowe sposoby spędzania czasu wolnego jak i miejsca związane z kulturą wyższą. Poznali również zasady bezpiecznego zachowania się w obiektach sportowych, zasady bezpiecznego korzystania z Internetu, kulturalnego zachowania się przy stole czy w miejscu publicznym. Były to niezapomniane dla uczniów i nauczycieli chwile.

*Tekst: Aldona Chabros  
Fot. z archiwum SP Leokadiów*

## RUBINOWY JUBILEUSZ

W miejscowości Gołąb, w puławskim powiecie  
Przedszkole obchodzi swe czterdziestolecie  
Na niebie od rana mocne słońko świeci  
idą do kościoła uśmiechnięte dzieci

Dziękczynną Mszę św. Ksiądz Proboszcz odprawia  
potem pod budynkiem, gdzie powiewa flaga  
Zbierają się goście i śpiewają hymny  
wszystkim dobrze znane: państwowy i gminny

I nową tablicę dzisiaj odsłonięto  
pięknie wykonaną na to wielkie święto  
Teraz do przedszkola wchodzi cała świta  
A Pani Dyrektor wszystkich gości wita

Potem zaproszeni goście przemawiają  
Za wszystko dziękują, życzenia składają

Wszyscy ze wzruszeniem ciepłych słów słuchają  
Niektórzy ukradkiem łezkę ocierają.

Teraz przedszkolaki tańce prezentują  
Piosenki śpiewają, wiersze recytują  
Barwnie, kolorowo jest dzisiaj na sali  
goście na pamiątkę folderki dostali

Wszyscy prezentację ze zdjęć oglądają  
byli pracownicy mile wspominają  
Panie dyrektorki są lekko wzruszone  
razem podziwiają sale odnowione

Czterdzieści lat mija, czas tak szybko leci  
dorosły już dawno te sprzed laty dzieci  
Niech przedszkole kwitnie, tak jak wokół świat  
i doczeka wkrótce pięćdziesięciu lat!

*Małgorzata Filipek*

## Mamy laureata!

W miesiącu listopadzie w klasach I-VI zostały przeprowadzone eliminacje do II Międzszkolnego Wojewódzkiego Konkursu Literacko-Plastycznego zatytułowanego „Moja Przygoda w Bibliotece Szkolnej”. Do biblioteki wpłynęło bardzo dużo ciekawych prac plastycznych i jedna literacka. Po długich obradach komisji, wyłoniono dziesięć najatrakcyjniejszych prac, które wzięły udział w kolejnym etapie konkursu w Lublinie.

Ostateczne rozstrzygnięcie zapadło w grudniu. Na podium znalazł się nasz uczeń Filip Warda z klasy IIa zajmując II miejsce w kategorii plastycznej.

13 stycznia 2016 r. na sali gimnastycznej w szkole nr 10 w Lublinie zebrało się wiele wyróżnionych osób. Po części artystycznej zostały wręczone nagrody z rąk organizatorów konkursu, nad którym patronat objęli Krzysztof Babisz - Lubelski Kurator Oświaty, Dyrektorka bibliotek KUL, UMCS i Biblioteki Pedagogicznej.



Gratulujemy Filipowi, jesteśmy z niego dumni i życzymy mu dalszych sukcesów.

*A. Wiadrowska-Jasiocha  
Fot. z archiwum SP w Gołębiu*

## Noworoczne spotkanie w Publicznym Przedszkolu w Górze Puławskiej

14 stycznia 2016 r. w Publicznym Przedszkolu w Górze Puławskiej odbyło się spotkanie noworoczne, na które przybyli emerytowani pracownicy przedszkola.

Uroczystość uświetnili swoją obecnością: Dyrektor SAPO Pani Beata Niedziałek, Radni Gminy Puławy, Dyrektorzy szkół w Górze Puławskiej oraz przedstawiciele Rady Rodziców.

Dyrektor przedszkola Pani Mirosława Kęczkowska złożyła przybyłym gościom noworoczne życzenia, a dzieci 4-5 letnie (pod kierunkiem Pani Hanny



Musiatowicz i Pani Moniki Sere dyn) wprowadziły wszystkich w świąteczny nastrój, prezentując jasełka wypełnione śpiewem kolęd i pastorałek. Występy bardzo się podobały, o czym świadczyły gromkie brawa. Uśmiech, życzliwość i ciepło płynące z pogodnych twarzy gości sprawiły, iż uroczystość przebiegła w miłej i serdecznej atmosferze.

*Ewa Smagacz  
Fot. z archiwum PP w Górze Puławskiej*



## Uroczystość pod pomnikiem w Leokadiowie

14 stycznia 2016 roku odbyły się uroczystości przy Pomniku Pomordowanych w Leokadiowie. Uczestniczyli w nich Kombatanci ze Zwolenia, Zastępca Wójta Gminy Puławy Pan Norbert Staszak, Sekretarz Gminy Puławy Pan Paweł Kamola, Radna Gminy Puławy Natalia Cieloch, sołtys Leokadiowa Zdzisław Urbanek oraz dyrekcja, nauczyciele i uczniowie Szkoły Podstawowej w Leokadiowie. Pan Wójt przybliżył zebranim tragiczne wydarzenia z 1944 roku, następnie minutą ciszy uczczono zamordowanych. Przedstawiciele Urzędu Gminy Puławy oraz Kombatanci złożyli kwiaty na pomniku, a Samorząd Uczniowski zapalił symboliczny znicz. Następnie wszyscy udali się do budynku szkoły na słodki poczęstunek.

*Tekst i fot. SP w Leokadiowie*



## Wdzięczni za trud i serce

21 i 22 stycznia, to dni które żyją w naszych sercach - tych małych i tych dużych.

Święto Babci i Dziadka to jedna z uroczystości, która stała się tradycją Szkoły Podstawowej w Gołębiu. Najmłodsze klasy przygotowały jak co roku wiele niespodzianek dla ukochanych babć i dziadków.

W tym roku uroczystość odbyła się w klasie IIa 27 stycznia 2016 r. Aby podziwiać występy swoich kochanych wnuków na uroczystość licznie przybyli zaproszeni goście. Zebranych seniorów serdecznie powitał wychowawca klasy. W swym wystąpieniu podkreślił, że zarówno



dawniej jak i dziś, babcie i dziadkowie są niezastąpieni, gotowi poświęcić swój czas, otoczyć troską, cierpliwością, ofiarować serce ukochanym wnuczętom. W pięknie udekorowanej sali uczniowie przedstawili program artystyczny. Były odgrywane scenki z życia normalnej rodziny, śpiewane piosenki, recytowane wiersze.

Po odśpiewaniu „100 lat” dzieci wręczyły babciom i dziadkom własnoręcznie wykonane laurki i upominki. Specjalną niespodzianką dla zaproszonych gości było wiele konkursów, w których wszyscy chętnie brali udział. Najwięcej radości sprawił dziadkom egzamin na „Dansingową Babcię i Dansingowego Dziadka”, „Dziadek Złota Rączka”, „Serialowa Babcia” czy „Królowa Kuchni”. Przy suto zastawionych stołach, miło spędzaliśmy czas przy „herbacyanych wspomnieniach”.

Dopełnieniem całej uroczystości, a zarazem wielkim zaskoczeniem było odczytanie wierszy napisanych przez dzieci dedykowanych zaproszonym gościom. Wszyscy otrzymali pamiątkowy tomik wierszy dziecięcej poezji, zatytułowany „Nasze myśli są blisko Was - sercem jesteśmy z Wami”. Tym razem łąza zakręciła się wszystkim w oku słuchając wzruszających a zarazem, wesołych wierszy.



Po uroczystości przyszedł czas dla fotografa. Można było wówczas wykonać wspólne zdjęcie z babcią i dziadkiem. Był to niezwykle dzień nie tylko dla dzieci, ale przede wszystkim dla ich babć i dziadków. Dzień w którym gościło wiele uśmiechów, wzruszeń i radości. Jedną z sentencji głosi: „Serce jest bogactwem, które się nie sprzedaje ani nie kupuje, ale które się ofiaruje” (Gustaw Flaubert). Dlatego też dziękujemy wszystkim babciom i dziadkom za bezgraniczną miłość, dobroć i ciepło i życzymy Im dużo, dużo zdrowia oraz długich lat życia.

Duże podziękowania kieruję do rodziców, bez których ta uroczystość nie miałaby takiej pięknej oprawy.

*A. Wiadrowska-Jasiocha  
Fot. z archiwum SP w Gołębiu*

## A-jak Andrzej, S-jak Sajnaga, Met -jak metal – owocna pasja Pana Andrzeja Sajnagi - Prezesa Firmy ASMET

Pan Andrzej Sajnaga pochodzi z Bronowic. Od 30 lat kieruje rodzinną firmą ASMET, która jest krajowym potentatem na rynku produkcji elementów metalowych m.in. śrub, nakrętek, podkładek, wkretów, nitów, gwoździ i wielu innych. ASMET to firma rodzinna: Andrzej Sajnaga, jego małżonka Jadwiga, syn Adam, córka Magdalena oraz brat Andrzeja - Czesław, wszyscy są zaangażowani w rozwój firmy.

Rodzinna firma powstała w 1986 roku. Wówczas uruchomiony został warsztat mechaniczno-odlewniczy produkujący nakrętki, śruby oraz grzejniki aluminiowe. Firma zatrudniała wtedy 4 osoby. Dziś firma ASMET to jedna z najprężniejszych firm metalurgicznych w Polsce.

Kluczem każdego dobrze prosperującego biznesu jest pasja i zaangażowanie w wykonywaną pracę. Po-

dobnie było w przypadku Pana Andrzeja. Podstawy wiedzy inżynierskiej zdobył podczas studiów na Politechnice Warszawskiej. Początki swojej kariery zawodowej związał z jednym z największych wówczas zakładów w branży metalurgicznej - URSUSEM, gdzie pełnił m.in. funkcje kierownika technicznego odlewni aluminium, kierownika wydziału odlewni, szefa produkcji metalurgicznej, kierownika zakładu odlewni. Odważna decyzja bohatera naszego artykułu, by zacząć pracować na własny rachunek okazała się strzałem w dziesiątkę. Firma rozwijała się w szybkim tempie i Pan Andrzej mógł po kilkunastu latach odkupić zakład od podupadłej fabryki traktorów, w którym był kiedyś zatrudniony.

ASMET to firma bardzo innowacyjna, korzystająca z najnowszych rozwiązań, kierująca się w swoim

rozwoju wiedzą środowisk naukowych i akademickich. Pan Andrzej od początku kładł nacisk na wysoką jakość produktów i usług oferowanych swoim klientom. Między innymi z tego powodu, a także dzięki namowom brata - Czesława, firma bardzo wcześnie rozpoczęła starania nad wdrożeniem procedur usprawniających pracę oraz uzyskaniem certyfikatów potwierdzających jakość oferowanych produktów i usług.

Rodzinna firma bohatera naszego artykułu nagradzana była wieloma prestiżowymi nagrodami i wyróżnieniami. Wśród nich warto wymienić tytuł „Zasłużony dla Polskiej Nagrody Jakości”, wręczony Prezesowi pod koniec 2015 r., podczas uroczystej gali na Zamku Królewskim w Warszawie. Dla Pana Andrzeja jest to kolejna nagroda indywidualna przyznana przez komitet. Na swoim koncie posiada również inne zaszczytne wyróżnienie - „Znakomity Przywódca”, które otrzymał w 2007 r.

Firma Pana Sajnagi to jednak nie tylko suche procedury i normy. Odpowiedzialne prowadzenie biznesu opiera się przede wszystkim na szacunku do ludzi i wzajemnym zaufaniu. Rodzina Państwa Sajnaga ogromną rolę przywiązuje do tego, by w ich firmie panowała przyjazna rodzinna atmosfera. Szczególnym dniem w firmie są imieniny Prezesa - Andrzejki, celebrowane uroczystą Mszą Świętą w intencji pracowników firmy oraz ich rodzin.

Bohater naszego artykułu jest także mecenasem młodych talentów oraz wielkim społecznikiem, któ-



ry nie zapomina o swojej rodzinnej miejscowości i jej mieszkańcach. Wielokrotnie wspierał lokalne inicjatywy, jak choćby zakup nowego samochodu pożarniczego dla Ochotniczej Straży Pożarnej w Bronowicach. Od kilku lat razem z Fundacją im. Bogny Sokorskiej, Państwo Jadwiga i Andrzej Sajnaga są organizatorami wydarzenia pod nazwą Salon Młodych Talentów. W ubiegłym roku w IV edycji koncertu, w grupie młodych artystów z całego kraju znalazły się dwie wokalistki z naszej gminy: 7-letnia Natalia Kosmowska z Opatkowic oraz 16-letnia Julia Filipek z Gołębia. Nie sposób nie wspomnieć również o zorganizowanym w styczniu w Regułach k. Warszawy Koncercie Noworocznym, organizowanym przez właścicieli firmy ASMET, na który zawsze zapraszani są przedstawiciele gminy.

Rok 2016 będzie dla firmy ASMET czasem szczególnym. Od założenia firmy mija 30 lat. Jubileusz będzie doskonałą okazją do podziękowania wszystkim pracownikom, klientom i dostawcom, dzięki którym firma znakomicie się rozwija. Z okazji wspaniałego jubileuszu już dziś składamy Panu Andrzejowi oraz całej jego rodzinie serdeczne gratulacje i życzenia na dalsze równie owocne lata działalności zawodowej oraz wielu łask Bożych w życiu prywatnym.

*Katarzyna Nowak  
Fot. z archiwum UGP*



## Wpływ muzyki na rozwój dziecka - cz. 2

**Pierwszą część pracy dotyczącej wpływu muzyki na rozwój dziecka autorstwa Krzysztofa Brzezińskiego publikowaliśmy w nr 25 Kuriera Gminy Puławy. Zapraszamy do lektury!**

### Rola muzyki w rozwoju dzieci i młodzieży

Spośród czynników wpływających na rozwój dziecka muzyka odgrywa bardzo ważną rolę. Przeżycia związane z aktywnością muzyczną mają wpływ na rozwój emocjonalny i estetyczny. Słuchanie muzyki pobudza rozwój analizatora słuchowego w zakresie słuchu akustycznego i muzycznego, znakomicie pomaga w nauce języków obcych. Muzyka wzbogaca osobowość i życie człowieka. Zadaniem pedagogiki jest od najmwcześniejszych lat zaszczepiać dziecku umiejętność słuchania muzyki i odróżniania wartościowej od tej, która dokonuje spustoszeń w jego psychice. Problemem do tej pory nie rozwiązany w edukacji i wychowaniu jest niemal masowe czynienie przez młodzież wyborów na rzecz tej organizacji dźwięków, która jak już powiedziano, jest antymuzyką.

Kontakt z muzyką rozwija aktywną i twórczą wyobraźnię, aktywizuje uczucia. Doznawanie uczuć estetycznych i wzruszeń jest dostępne dla każdego, również dziecka i osoby niemającej wykształcenia muzycznego. Wzbogacenie sfery uczuć czyni dziecko bardziej podatnym na wpływy wychowawcze i dzięki temu łatwiej jest kształtować u niego postawy moralne. Wartości wychowawcze, jakie niesie kontakt z muzyką to rozwój świadomości własnej psychiki, poznawanie uczuć innych ludzi, pogłębianie przeżyć, rozwijanie wrażliwości uczuć. Treści, jakie niesie muzyka w warstwie dźwiękowej, także poprzez towarzyszące jej słowa piosenek, kształtują w dziecku jego stosunek do otoczenia szkolnego i rodzinnego, kraju, jego kultury i tradycji. Niestety cały ten wysiłek niweczony jest poprzez słuchanie przez młodzież utworów, w których teksty nasycone są agresją i nienawiścią do podstawowych wartości, w tym rodziny, ojczyzny i religii.

Dziecku nie jest obojętne jakiego rodzaju dźwięków słucha. Uważna obserwacja pozwala dostrzec, jaki rodzaj muzyki wywołuje radość dziecka, jego odprężenie i zadowolenie, a jaki niepokój i agresję. Dziecku jest bliska tylko taka muzyka, która zaspokaja jego potrzebę radości i zabawy, żadne dziecko nie rodzi się z zamiłowaniem do agresji i destrukcji.

Muzyka wpływa na rozwój wyobraźni ogólnej, artystycznej i intelektualnej, jej słuchanie aktywizuje umysł, poszerza wyobraźnię, wzmacnia pamięć. Dzieci, które kształcą się muzycznie są na ogół lepszymi uczniami zarówno w przedmiotach humanistycznych, jak i ścisłych. Muzyka ma wpływ na rozwój procesów poznawczych, stymuluje aktywność komórek mózgowych. Jest bodźcem, który wymusza aktywność mózgu, poprawia koncentrację uwagi i bogactwo spostrzeżeń. Ma to wpływ na rozwój relacji pomiędzy myśleniem konkretnym a abstrakcyjnym. Uczenie się muzyki, choćby w podstawowym zakresie, czyli obserwacja

dźwięków, pamiętanie tych, które już przeminęły, porównywanie ich ze sobą to czynności umysłowe, które kształcą takie sprawności jak spostrzegawczość, uwaga, pamięć. Rozwój myślenia następuje również przez wartościowanie muzyki, słuchając utworów dziecko wyrabia sobie o nich opinie, uczy się w ten sposób wartościowania estetycznego. Kontakty z muzyką poruszają więc wszystkie procesy poznawcze: spostrzeganie, strukturalizowanie, wartościowanie.

Każdy człowiek został wyposażony w różny stopień poszczególnych inteligencji, jakimi są inteligencja językowa, przestrzenna, kinestetyczna, interpersonalna, intrapersonalna, matematyczna i duchowa. Podstawą prawidłowego funkcjonowania jest współgranie i harmonijny ich rozwój, a czynnikiem najlepiej go stymulującym jest muzyka. Oprócz pobudzania różnych inteligencji, łączy obie półkule i wprowadza w stan równowagi.

Dla rozwoju intelektualnego, sprawności w uczeniu się i zapamiętywaniu korzystny jest rodzaj muzyki o określonych parametrach, jakim jest muzyka w tempie largo i andante, w rytmie 60 uderzeń na minutę. Takie cechy ma muzyka barokowa i klasyczna, która synchronizuje umysł i ciało, reguluje ciśnienie krwi, uwalnia od stresu, pobudza system immunologiczny, zmienia fale mózgowe. Rozluźnione ciało i pobudzony mózg stanowią idealny stan do optymalnego uczenia się, także uczenia przyspieszonego i intensywnego.

Muzyka barokowa jest kojąca i pogodna nie tylko z powodu optymalnego tempa, także dobór instrumentów strunowych, które mają naturalne wysokie częstotliwości, powoduje ładowanie baterii mózgowych. Przekłada się to na likwidowanie zmęczenia, uaktywnienie pamięci, wpływa na nawiązanie kontaktu pomiędzy świadomością a podświadomością.

Badania dotyczące wpływu muzyki na procesy intelektualne mają solidne podstawy medyczne, zapoczątkowane w latach 50. XX w. przez Alfreda Tomatisa, francuskiego lekarza, specjalistę chorób uszu. Systematyczne badania doprowadziły go do stwierdzenia, że ucho służy nie tylko do słuchania, zostało stworzone do stymulacji mózgu i ciała. Odkrył on, że pewne rodzaje muzyki wpływają korzystnie na aktywność układu nerwowego, mają działanie uspokajające, poprawiają koncentrację i zapamiętywanie, zarazem zmniejszają zmęczenie, lęk i stres. Wśród kompozytorów, tym, który zajmuje naczelną rolę w dobroczynnym wpływie na człowieka jest oczywiście muzyczny geniusz W. A. Mozart. Inni, poleceni przez Tomatisa i następnych badaczy kompozytorzy to Beethoven, Vivaldi, Strauss, Schubert, Mendelssohn, Czajkowski. Podobny wpływ ma także chorał gregoriański. W wyniku tych badań powstał termin „Efekt Mozarta”, który oznacza pozy-

tywny wpływ muzyki na zdrowie, edukację i poprawę ogólnego stanu psychicznego.

Inne badania i eksperymenty naukowe dowodzą korzystnego wpływu tej muzyki na rozumowanie, pamięć i logikę, ponieważ pod jej wpływem zwiększa się poziom katecholamin oraz serotoniny, czyli neuroprzekazników biorących udział w procesie uczenia się. Muzyka utrwała i ulepsza proces zapamiętywania, ponieważ stymuluje układ limbiczny, który jest emocjonalnym centrum mózgu i ma ścisły związek z uczeniem się. Muzyka wpływa na organizm ludzki już w okresie prenatalnym. Badania dowiodły, że dzieci, których matki słuchały w ciąży dobrej muzyki, rodzą się w lepszym stanie emocjonalnym, w szkołach osiągają większe sukcesy.

Wiedza na temat dobroczynnego wpływu muzyki staje się coraz bardziej dostępna, na stronach internetowych dla licealistów i studentów. Znajdują się tam porady czym karmić mózg (na przykład koncert na flet harfę i orkiestrę Mozarta) w czasie wytężonej nauki i stresu, jednakże sądząc po moich obserwacjach (i znanych nauczycieli) obecne pokolenie można nazwać pokoleniem straconym dla muzyki. Siła antymuzyki jest zbyt wielka i destrukcyjna.

### Terapia muzyczna

Muzyka jest niezastąpionym narzędziem w pracy z dziećmi o różnych deficytach rozwojowych. Jest stosowana w terapii z dziećmi zarówno nadpobudliwymi, jak i zamkniętymi w sobie, z autyzmem włącznie. Atmosfera swobody, niewymuszonej dyscypliny i nastrój radości pozwalają dzieciom nadpobudliwym podczas słuchania muzyki i tańca wyżyć się, a zamkniętym w sobie na pokonanie nieśmiałości, jednym i drugim na rozwijanie wiary w siebie i odwagi, pozbycie się zahamowań psychicznych i napięć w ciele, jakie powoduje sztywna postawa lub konieczność opanowania go.

Zastosowanie muzyki w leczeniu, czyli muzykoterapia znane było od wieków. Współczesne badania medyczne potwierdzają jej skuteczność w leczeniu zaburzeń słuchu, dysleksji, autyzmu, migreny, nerwic, depresji, uzależnień oraz ADHD. Na całym świecie powstają setki centrów terapeutycznych, gdzie stosuje się muzykę, przede wszystkim koncerty skrzypcowe i symfonie.

Szczególną rolę odgrywa muzyka w pracy z dziećmi niepełnosprawnymi intelektualnie, stymuluje ich rozwój i usprawnia działanie ośrodkowego układu nerwowego. Dążenie do zharmonizowania mózgu i ciała w ruchu ma wielką wartość rehabilitacyjną, a muzyka jest elementem, który harmonizuje to działanie. Wzruszenie muzyczne dla osoby niepełnosprawnej intelektualnie jest oddziaływaniem na zmysły, wprawiającym w wibrację cały organizm. Z trzech elementów muzyki, którymi są dźwięk, rytm i dynamika, dwa ostatnie mają swój najdoskonalszy odpowiednik w ruchu ciała, którego opanowanie wyzwala radość, będącą nowym bodźcem rozwoju. Muzyka jest językiem bez słów, przenika bariery intelektualne, emocjonalne, charakterologiczne

ne i motoryczne, jednoczy wszystkich bez względu na stopień sprawności umysłowej i fizycznej. W pracy z dziećmi upośledzonymi umysłowo często jest pierwszym sposobem nawiązania kontaktu. Ma wpływ na rozwój mowy i stymulowanie rozwoju motorycznego. Wspólne zabawy przy muzyce pomagają w nawiązywaniu kontaktów i uspołecznianiu, także w integracji z osobami sprawnymi. Przykładem wziętym z praktyki jest organizowanie przez uczniów poniatowskich szkół zabaw noworocznych w dekoracji studniówkowej, dla dzieci z ośrodka wsparcia dziennego „Pinokio” i Stowarzyszenia na Rzecz Osób z Niepełnosprawnością Intelktualną.

### Wpływ aktywności muzycznej na rozwój osobowości na przykładzie dziecięcych zespołów muzycznych w Poniatojew

Poniatowa to 10-tysięczne miasteczko w niedalekim sąsiedztwie bardziej znanych miejscowości takich jak Nałęczów, czy Kazimierz. Jednak melomanom znana jest jako siedziba dziecięcych zespołów muzycznych, prowadzonych przez Danutę i Witolda Danielewiczów. Jest to fenomen w skali kraju, bowiem zespoły istnieją i rozwijają się nieprzerwanie od 1975 roku. Przewinęło się przez nie kilka tysięcy dzieci i młodzieży. Początkowo istniał chór szkolny, potem zespół zaczął funkcjonować jako samodzielna placówka. Obecna formalna nazwa to Ognisko Pracy Pozaszkolnej. Jego siedziba mieści się w Poniatojew oraz w Domu Muzyki w pobliskich Kraczewicach, dawnym pałacu secesyjnym, wyremontowanym i przywróconym do świetności dzięki staraniom państwa Danielewiczów. Pałac pełni funkcje reprezentacyjne, ma apartamenty gościnne, salę koncertową, służy także do prób i tzw. chórowisk, podczas których uczestnicy doskonaląc swoje umiejętności, łączą je z rozrywką i odpoczynkiem.

W skład OPP wchodzi chór dziecięcy „Szczygiełki”, zespół muzyki dawnej „Scholares Minores pro Musica Antiqua”, chór młodzieżowy „Carduelis”, chór „Cum Musica” skupiający dorosłych, byłych członków zespołów dziecięcych, kameralna orkiestra smyczkowa, zespoły instrumentalne. Uczestnicy zajęć kształcą się



Państwo Danuta i Witold Danielewiczowie – założyciele i prowadzący zespoły muzyczne w Poniatojew.

w śpiewie chóralnym i solowym, grze na instrumentach, pobierają lekcje tańca, baletu i akrobacji, savoir-vivre i języków obcych. Zajęcia indywidualne i próby odbywają się kilka razy w tygodniu, do tego dochodzą wyjazdy na koncerty, a przy tym pierwszym obowiązkiem członka zespołu jest osiągnięcie dobrych wyników w nauce. W przypadku trudności, co praktycznie zdarza się bardzo rzadko, chórzysta zostaje zawieszony do czasu poprawienia wyników.

Już ten krótki przegląd obowiązków członka zespołu muzycznego, świadczy o pozytywnym wpływie muzyki na rozwój osobowości uczniów, potrafią oni doskonale pogodzić wszystkie obowiązki, a przy tym tak jak rówieśnicy korzystają z uroków dzieciństwa. W ich przypadku w całej rozciągłości potwierdza się pozytywny wpływ muzyki jako efekt Mozarta. Dzieci ze „Szczygielków” są doskonale wychowane, zdyscyplinowane, mają poczucie odpowiedzialności za siebie i swoich kolegów. Uczestniczą w kulturze wysokiej, koncertują na najsztywniejszych scenach świata, zajmują pierwsze miejsca na prestiżowych konkursach i festiwalach, byli na tournée we wszystkich krajach europejskich, w USA, także w Meksyku, Japonii i Australii. Poznają kulturę innych narodów, zawierają znajomości z rówieśnikami, uczą się języków. Rozwinięty jest system wymiany podczas wyjazdów, w rewanżu goszczą w swoich domach dzieci z innych krajów. Podczas wyjazdów za granicę są ambasadorami Polski, śpiewają także dla Polonii, umacniają w sobie poczucie dumy narodowej i szacunku dla kraju ojczystego, przy tym są otwarci na inne kultury. System wychowawczy w zespołach opiera się na świadomej dyscyplinie, także radości pracy twórczej, przestrzegane są normy związane z wartościami chrześcijańskimi.

Niewielu z tej ogromnej liczby wybiera drogę zawodową bezpośrednio związaną z muzyką, lecz to co zdobyli procentuje, jako ogólne sprawności intelektualne, pozwalające na podjęcie studiów, otrzymanie doskonałej pracy. Znajomość języków, ogłada towarzyska i obycie w świecie to również doskonałe podstawy dla rozwoju osobistego i zawodowego.

Fenomen poniatowskiego zespołu, pokazuje jak wielką wartość ma aktywność muzyczna i że jest ona dostępna dla niemal każdego dziecka. Fakt, że są to akurat dzieci z Poniatowej jest w pewnym sensie przypadkiem, takie same dzieci są we wszystkich miejscowościach w Polsce. Tu zdecydowała charyzmatyczna osobowość twórców zespołu, którzy potrafili potencjał muzyczny tkwiący w każdym dziecku wydobyć, rozwiniąć i twórczo ukształtować. Praca państwa Danielewiczów i ich następców, wśród których są ich wychowankowie, daje podstawy do optymizmu, pokazuje, że muzyka jest potęgą i jest na szczęście niezniszczalna, nawet w naszych, tak zdominowanych przez komercję czasach.

## Zakończenie

Dokonany w niniejszej pracy krótki przegląd związków muzyki z wychowaniem i edukacją, daje podstawy by uznać jej zminimalizowanie w programach szkolnych za przestępstwo przeciw społeczeństwu. Młode pokolenie, to poza nielicznymi wyjątkami, uczniowie o ograniczonych możliwościach intelektualnych, bez większej wrażliwości i potrzeb estetycznych. Dodatkowego spustoszenia dokonuje masowe używanie elektronicznych mediów, dostarczających dźwięki przez słuchawki bezpośrednio do układu zmysłu słuchu. Powoduje to nieodwracalne szkody w mózgu i bezpośrednie w słuchu. Jak alarmują lekarze amerykańscy, za 10 lat liczba osób używających aparatów słuchowych będzie dorównywać ilości osób noszących okulary. To zjawisko pojawi się także w Polsce, a wobec katastrofalnych prognoz w dziedzinie służby zdrowia i ubezpieczeń społecznych, doczekamy się pokolenia głuchych. Głuchych w sensie dosłownym nie tylko na muzykę i jej wyższe wartości. Jeżeli szkoła, w solidarnym kontakcie z rodzicami nie podejmie walki z plagą MP3 i kolejnych jej udoskonalonych generacji, a przy tym nie wprowadzi edukacji muzycznej na należnym jej poziomie, będzie to katastrofa. Obecne pokolenie należy chyba uznać za stracone, tak wielkich zmian w mentalności odbiorców antymuzyki nie da się zniwelować.

Przyczyna tej zapaści tkwi również w systemie oświaty, którego podstawą jest brak wymagań i wskazywania dobrych wzorców. Młodzieży pozostawiono swobodę w wyborze wartości, bez uświadomienia, jakie ponieśże straty. Filozofia „róbta co chceta” święci triumfy, a przeniesienie do Polski najgorszych wzorów z zachodniej kultury masowej dopełnia obrazu tej tragedii.

Krzysztof Brzeziński,  
Praca napisana w 2008 r.

### Literatura:

- A. Ben-Tovim Und D. Boyd, *Das richtige Instrument für unser Kind*, Vien 1986.
- L. Bernstein, *Musik. Eine Liebeserklärung*, München 2000.
- B. Khadem-Missagh, *Das musische als Lebensweise*, Stuttgart 2000.
- M. Mokrzysz, *Pięććo-linia życia. 30 lat dziecięcych zespołów z Poniatowej*, Lublin 2006.
- L. Ploch, *Znaczenie muzyki w procesie adaptacji społecznej uczniów „szkół życia”*, „Szkoła specjalna” 1998, nr 1.
- M. Przetacznikowa, G. Makiełło-Jarża, *Psychologia rozwojowa*, Warszawa 1997.
- M. Przychodzińska-Kaciczak, *Muzyka i wychowanie*, Warszawa 1979.
- M. Przychodzińska-Kaciczak, *Dziecko i muzyka*, Warszawa 1991.
- A. Rittersberger, *Jedes Kind will musizieren*, München 2003.
- S. Rieder, *Łabędzi śpiew muzyki*, „Tygodnik Powszechny” 1988, nr 1.



## Z cyklu „Nasze Sołectwa, nasi Sołtysi”

### Dobrosławów

**Sołtys:** Jadwiga Głowacka

Pani Jadwiga już IV kadencję pełni funkcję sołtysa Dobrosławowa, gdzie zamieszkuje od urodzenia. Z wykształcenia jest technikiem rachunkowości rolnej, a obecnie przebywa na emeryturze. Wolny czas poświęca wycieczkom rowerowym po malowniczych okolicach Dobrosławowa. Jesienią lubi zbierać grzyby i czytać książki.

**Przewodniczący Rady Sołeckiej:** Tadeusz Piwoński

**Rada Sołecka:** Monika Kacperk, Teodora Słyk, Jolanta Głowacka, Maria Marchocka

**Liczba mieszkańców:** 234



pojawiła się w 1901 r. i pochodzi prawdopodobnie od imienia jednego z dziedziców Pachnowoli (Dobrosław, Dobrosława). I Wojna Światowa pociągnęła za sobą wiele zniszczeń oraz aktów przemocy na ludności cywilnej. Miejscowość pozostawała pod okupacją wojskową Austro-Węgier. Tereny ówczesnie wspólnego sołectwa Dobrosławów-Pachnowola, w czasie walk w latach 1944-1945 znalazły się na przyczółku puławskim, na pierwszej linii frontu po stronie radzieckiej, przez co uległy całkowitemu zniszczeniu. Część ludności wysiedlono, pozostałych na okres działań wojennych przeniesiono w okolice Lublina. Dobrosławów znany jest dzięki sprawnie działającym tu przedsiębiorstwom, między innymi „Zakładom Mięsnym Dobrosławów” oraz firmie budowlanej „Koflex”.

### Góra Puławska

**Sołectwo:**

**Sołtys:** Jolanta Makuch

Pani Jolanta sołtysiem Góry Puławskiej jest już II kadencję. Jest rodowitą mieszkanką miejscowości, w której pełni funkcję sołtysa – tutaj się urodziła, chodziła do szkoły i mieszka od 60 lat. Pasją Pani Jolanty są spacer, jazda na rowerze oraz zbieranie grzybów.

Każdą wolną chwilę poświęca podziwianiu pięknych okolic swojej miejscowości.

**Przewodnicząca Rady Sołeckiej:** Maria Głowacka

**Rada Sołecka:** Anna Szarpak, Stanisława Sołyga, Tadeusz Dymkowski, Wojciech Piskorek, Krzysztof Szymanek

**Osiedle:**

**Przewodniczący Zarządu**

**Osiedla:** Antoni Pawłowicz

Pan Antoni poświęca swój czas na pracę społeczną w Zarządzie Osiedla w Górze Puławskiej a także sprawowanie funkcji Prezesa miejscowego klubu sportowego. Z końcem czerwca ubiegłego roku KS „Góra Puławska” świętował 10. lecie swojego istnienia. Klub stale przyciąga młodych pasjonatów piłki nożnej, a drużyny zajmują czołowe miejsca w tabelach rozgrywek.

**Zarząd Osiedla:** Barbara Rychlik, Jarosław Stalenga, Grzegorz Urbanek, Zenon Góra

**Przewodnicząca Rady Osiedla:** Janina Bieńko

**Rada Osiedla:** Grzegorz Urbanek, Marta Seremak,



*Malowniczy krajobraz wsi Dobrosławów*

Na obecny obszar miejscowości Dobrosławów składają się 3 części położone po obu stronach drogi Puławy-Zwoleń: Dobrosławów „wieś” - jej najstarsza historyczna część, Dobrosławów „przy szosie” oraz Dobrosławów „za rzeką”. Wieś powstała pod koniec XIX w. na terenie majątku Pachnowola. Nazwa Dobrosławów



*Straznica OSP Dobrosławów*



Ewa Cieszko, Antoni Pawłowicz, Stanisław Kotelba, Zenon Góra, Stanisława Sołyga, Barbara Rychlik, Tomasz Mizak, Stanisław Madejski, Jarosław Stalenga, Ewa Szabelska, Janina Bieńko, Marek Sadowski, Józef Rogowski

**Liczba mieszkańców:** 2140

Pierwsze ślady obecności człowieka na terenie obecnej Góry Puławskiej pochodzą sprzed 50 000 lat, co potwierdzają znaleziska archeologiczne - narzędzia krzemienne i ślady palenisk. W X i XI w. w czasie tworzenia zrębów państwowości polskiej istniała w tym miejscu osada, która od XIII w. była własnością rodziny Górskich, zaś w XIV i XV w. rodu Odrowążów. W kolejnym stuleciu nazwa miejscowości brzmiała Góra Lassothy, prawdopodobnie od nazwiska rycerza o imieniu Lasota, który władał tymi



*Kościół parafialny pw. św. Wojciecha w Górze Puławskiej*

ziemiami. Jeszcze w XVI w. majątek Lasoty przeszedł na własność rodu Jarockich - dziedziców pobliskiego Jaroszyna. Z biegiem lat wspólne dobra Góry i Jaroszyna wielokrotnie zmieniały właścicieli, trafiając w ręce rodów Polanowskich, Chomętowskich, Lubomirskich i Sieniawskich.

Okres świetności Góry Puławskiej przypada na XVIII w., kiedy stała się ona własnością rodziny Czartoryskich. Z tego okresu pochodzi zabytkowy kościół parafialny p.w. Św. Wojciecha wraz z dzwonnica. W 1863 r. miejscowość nadano generałowi Reinthalowi, a już trzy lata później ustanowiono gminę Góra Puławska, która wówczas należała do powiatu kozienickiego w guberni radomskiej.

Podczas I Wojny Światowej przez teren Góry Puławskiej przetoczyły się ciężkie walki, których świadectwem pozostał cmentarz wojenny, znajdujący się

na wzgórzu nad ul. Kozienicką. W okresie międzywojennym Góra Puławska stała się znaną miejscowością letniskową, słynącą z pięknej, piaszczystej plaży i czystej Wisły. W miejscu zwanym Czuwajowem odbywały się letnie obozy harcerskie, na które przybywali druhowie z całej Polski.

Wybuch II Wojny Światowej przyniósł dla Góry Puławskiej wiele tragicznych wydarzeń. W centrum miejscowości znajduje się pomnik, wzniesiony ku czci 20 ofiar straconych publicznie przez Niemców 29 października 1942 r. Wśród zamordowanych znalazł się ówczesny proboszcz parafii w Górze Puławskiej, ksiądz Benedykt Kownacki.



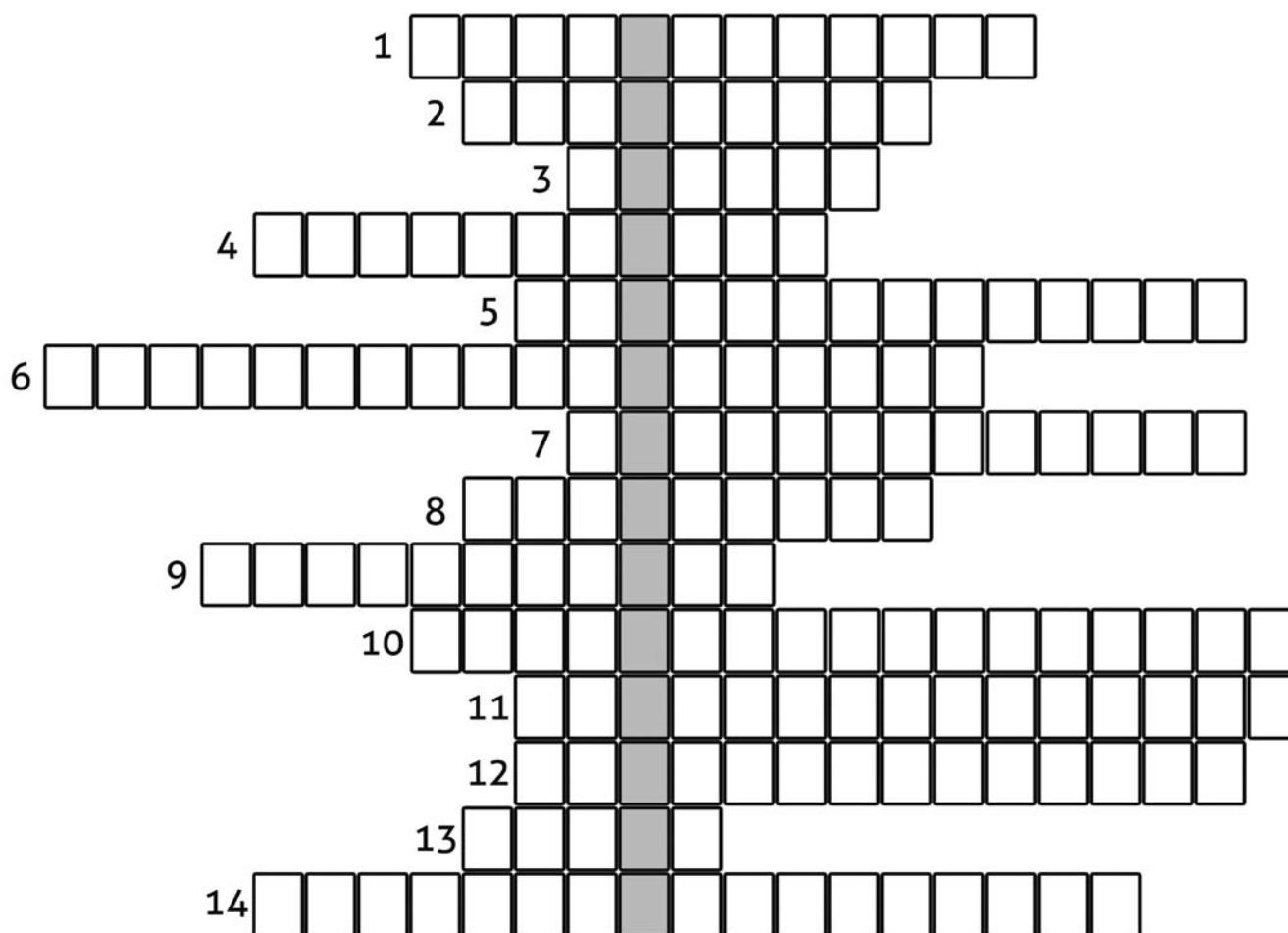
*Cmentarz wojenny z czasów I Wojny Światowej*



*Zbiorowa mogiła ofiar zbrodni niemieckiej z 1942 r.*



## KRZYŻÓWKA



Prezentujemy naszym Czytelnikom krzyżówkę, z którą zmagali się młodzi uczestnicy ubiegłorocznej edycji konkursu „Moja Gmina Puławy”. Zapraszamy na chwilę relaksu, połączoną ze sprawdzianem wiedzy o naszej gminie.

1. Podaj nazwę drzewa – egzotycznej „perelki” w bronowickim parku.
2. Jaki obiekt na terenie gminy Puławy nosi imię Prezydenta Ignacego Mościckiego?
3. „Wojciech”, „Ludwik”, „Sygnaturka” – co określają te nazwy?
4. Kto był fundatorem obecnego kościoła pw. św. Wojciecha w Górze Puławskiej?
5. Który święty chroni pola i zasiewy przed powodzią i suszą? (Figura świętego znajduje się w Gołębiu).
6. Podaj imię i nazwisko proboszcza parafii w Górze Puławskiej w latach 1797-1800.
7. Materiał, z którego wybudowany jest kościół parafialny w Gołębiu.
8. W jakiej miejscowości urodziła się Ewa Szelburg-Zarębina?
9. Podaj jednego z patronów kościoła parafialnego w Gołębiu.
10. Ku czci jakiego bohatera narodowego wzniesiono pomnik w miejscowości Bronowice?
11. Kto był fundatorem Domku Loretańskiego w Gołębiu?
12. Najstarszy zachowany element pierwotnego wystroju kościoła w Górze Puławskiej.
13. W jakiej miejscowości naszej Gminy znajduje się Domek Loretański?
14. Podaj nazwę „żelaznej drogi” przebiegającej przez teren gminy.

## Poradnik mieszkańca Gminy Puławy – cz. II

### Gminny Ośrodek Pomocy Społecznej

Odpowiadając na potrzeby naszych mieszkańców, oddajemy w Państwa ręce kolejną część Poradnika, zawierającą dane kontaktowe do pracowników Gminnego Ośrodka Pomocy Społecznej wraz z wyszczególnieniem najważniejszych zadań, wykonywanych na poszczególnych stanowiskach. Mamy nadzieję, że poniższe informacje pomogą Państwu łatwiej i szybciej rozwiązywać sprawy kierowane do GOPS.

#### dr Tomasz Włodek - kierownik GOPS

pok. 106 (I piętro)  
tel. +48 (81) 889-05-06  
kom. +48 512 430 215  
e-mail:  
twlodek@gops.pulawy.pl



- kierowanie ośrodkiem, w tym: zapewnienie realizowania zadań ośrodka, nadzór nad organizacją pracy w ośrodku, składanie w imieniu ośrodka oświadczeń woli w zakresie praw i zobowiązań majątkowych, nadzór nad prowadzoną w ośrodku gospodarką finansową, reprezentowanie ośrodka wobec organów administracji, instytucji i osób trzecich, wydawanie decyzji administracyjnych w imieniu wójta w indywidualnych sprawach w zakresie zadań ośrodka, w tym w zakresie pomocy społecznej, świadczeń rodzinnych i funduszu alimentacyjnego, składanie Radzie Gminy Puławy corocznego sprawozdania z działalności ośrodka oraz przedstawianie potrzeb w tym zakresie.

#### Elżbieta Węglarz – główna księgowa

pok. 109 (I piętro)  
tel. +48 (81) 889-05-19  
kom. +48 512 430 140  
e-mail: eweglarz@gops.pulawy.pl

- prowadzenie gospodarki finansowej jednostki i rachunkowości jednostki,
- prowadzenie ewidencji środków trwałych,
- prowadzenie inwentaryzacji majątku ośrodka oraz prowadzenie ksiąg inwentarzowych,

- rozliczenie z tytułów podatków do US i składek do ZUS,
- obsługa finansowo-księgowo zakładowego funduszu świadczeń socjalnych,
- sporządzanie sprawozdań finansowych i statystycznych,
- sporządzanie planów dochodów i wydatków ośrodka,
- prowadzenie spraw i obsługa rachunków bankowych,
- prowadzenie spraw pracowniczych, dokumentacji osobowej pracowników ośrodka oraz dokumentacji czasu pracy (urlopy, delegacje, zwolnienia).

#### Monika Adamowska – starszy inspektor

pok. 109 (I piętro)  
tel. +48 (81) 889-05-19  
kom. +48 535 938 934  
e-mail: madamowska@gops.pulawy.pl

- prowadzenie ewidencji świadczeń i struktury świadczeniobiorców ośrodka,
- przyjmowanie, rejestrowanie korespondencji przychodzącej do GOPS Puławy,
- redagowanie pism wychodzących,
- przygotowanie i prowadzenie kartotek osobowych dla klientów pomocy społecznej otrzymujących świadczenia w formie talonów - wydanie talonów dla podopiecznych zgodnie z decyzjami administracyjnymi, rozliczanie,
- potwierdzanie realizacji świadczeń z pomocy społecznej w formie rzeczowej,
- sporządzanie list wypłat świadczeń z pomocy społecznej,
- opracowywanie i przygotowywanie sprawozdań jednorazowych, kwartalnych i rocznych z zakresu pomocy społecznej,
- nadzór nad systemem sprawozdawczości z zakresu pomocy społecznej w Centralnej Aplikacji Statystycznej;
- podpisywanie i redagowanie decyzji administracyjnych z zakresu pomocy społecznej w czasie nieobecności Kierownika GOPS,
- przygotowywanie dokumentacji, nadzór nad realizacją umów w obszarze zamówień publicz-

nych,

- realizacja zadań z zakresu ustawy o Karcie Dużej Rodziny - przyjmowanie wniosków, wydawanie kart, wprowadzanie danych osobowych do systemu teleinformatycznego obsługującego Kartę Dużej Rodziny;
- realizacja zadań w związku z wprowadzonym w Gminie Puławy Programem „Owocna Karta Dużej Rodziny 3+” promującym rodziny wielodzietne na terenie Gminy Puławy - przyjmowanie wniosków, przygotowanie kart, wydawanie kart;
- prowadzenie dokumentacji według obowiązujących zasad postępowania wobec dłużników alimentacyjnych, współpraca z komornikami sądowymi, urzędem skarbowym, przeprowadzanie wywiadów oraz pobieranie oświadczeń o stanie majątkowym dłużników alimentacyjnych, rozliczanie należności z funduszu alimentacyjnego przekazywanych od komorników i dłużników, przesyłanie danych do Biur Informacji Gospodarczej.

**Anna Madejska – inspektor do spraw świadczeń rodzinnych**

pok. 306 (III piętro)

tel. +48 (81) 889-05-36, kom. +48 512 430 194

e-mail: amadejska@gops.pulawy.pl

- prowadzenie postępowań w sprawach: świadczeń rodzinnych, świadczeń z funduszu alimentacyjnego, o ustalenie i wypłatę zasiłków dla opiekunów,
- sporządzanie list wypłat w zakresie świadczeń rodzinnych i świadczeń z funduszu alimentacyjnego,
- sporządzanie bilansu potrzeb na świadczenia rodzinne i świadczenia funduszu alimentacyjnego,
- nadzór nad planowym i prawidłowym wykorzystaniem pozyskanych środków finansowych,
- prowadzenie postępowań egzekucyjnych dotyczących nienależnie pobranych świadczeń rodzinnych i świadczeń z funduszu alimentacyjnego.

**Agnieszka Raczyńska – podinspektor do spraw dłużników alimentacyjnych oraz obsługi administracyjnej świadczeń rodzinnych i świadczeń z funduszu alimentacyjnego**

pok. 306 (III piętro)

tel. +48 (81) 889-05-36

e-mail: araczyńska@gops.pulawy.pl

- przyjmowanie i weryfikacja wniosków na świadczenia rodzinne i świadczenia z funduszu alimentacyjnego,
- prowadzenie postępowań wobec dłużników alimentacyjnych,
- prowadzenie składnicy akt, w tym: przyjmowanie akt do składnicy od pracowników ośrodka, przechowywanie otrzymanej dokumentacji, prowadzenie ewidencji, udostępnianie przechowywanej dokumentacji, inicjowanie brakowania dokumentacji niearchiwalnej, udział w komisji ds. brakowania, sporządzanie corocznego sprawozdania z działalności archiwum.

**Aleksandra Sysa – inspektor do spraw prawno-administracyjnych**

pok. 107 (I piętro)

tel. +48 (81) 889-05-07

e-mail: asysa@gops.pulawy.pl

- obsługa administracyjna ośrodka w zakresie zadań pomocy społecznej, w tym prowadzenie rejestrów i korespondencji, weryfikacja danych oraz wprowadzanie ich do systemów teleinformatycznych.

**PRACOWNICY SOCJALNI:**

**Hanna Kotowicz - starszy specjalista pracy socjalnej**

pok. 108 (I piętro)

tel. +48 (81) 889-05-08

kom. +48 512 430 109

e-mail: hkotowicz@gops.pulawy.pl

**Anetta Barankiewicz - specjalista pracy socjalnej**

pok. 108 (I piętro)

tel. +48 (81) 889-05-08

kom. +48 512 430 265

e-mail: barankiewicz@gops.pulawy.pl

**Maryla Nawrocka-Błagowieszczęńska – pracownik socjalny**

pok. 108 (I piętro)

tel. +48 (81) 889-05-08

kom. +48 512 443 706

e-mail: mnawrocka@gops.pulawy.pl

**Joanna Wójcik – starszy specjalista pracy socjalnej**

pok. 107 (I piętro)  
 tel. +48 (81) 889-05-07  
 kom. +48 512 430 227  
 e-mail: jwojcik@gops.pulawy.pl

**Agnieszka Figiel – pracownik socjalny**

pok. 107 (I piętro)  
 tel. +48 (81) 889-05-07  
 kom. +48 512 430 169  
 e-mail: afigiel@gops.pulawy.pl

**Anna Ciupa - pracownik socjalny****Karolina Woch – pracownik socjalny - umowa na zastępstwo**

pok. 107 (I piętro)  
 tel. +48 (81) 889-05-07  
 e-mail: kwoch@gops.pulawy.pl

- prowadzenie postępowań administracyjnych w indywidualnych sprawach z zakresu pomocy społecznej, w tym przeprowadzanie wywiadów środowiskowych oraz formułowanie wniosków odnośnie przyznawania świadczenia,
- przeprowadzenie wywiadów środowiskowych w innych sprawach, należących do właściwości ośrodka,
- prowadzenie pracy socjalnej oraz należyte jej dokumentowanie,
- dokonywanie analizy i oceny zjawisk rodzących zapotrzebowanie na świadczenia pomocy społecznej na terenie gminy oraz w poszczególnych rejonach pracy socjalnej,
- diagnozowanie potrzeb i organizowanie pomocy stosowanie do indywidualnych potrzeb i sytuacji osób i rodzin,
- udzielanie informacji osobom o przysługujących im świadczeniach i dostępnych formach pomocy oraz o podmiotach działających na rzecz jednostek i rodzin,
- prowadzenie działalności profilaktycznej mającej na celu zapobieganie stanom powodującym konieczność korzystania z pomocy społecznej,
- pobudzenie aktywności społecznej klientów ośrodka oraz ich rodzin, inspirowanie i wspieranie dążeń do osiągnięcia samodzielności,
- zawieranie kontraktów socjalnych z osobami lub rodzinami znajdującymi się w trudnej sytuacji ży-

ciowej celem jej rozwiązania,

- reprezentowanie interesów podopiecznych,
- podejmowanie interwencji kryzysowej, w szczególności w sytuacji przemocy w rodzinie, udział w pracach grup roboczych powołanych przez Zespół Interdyscyplinarny,
- współdziałanie z innymi instytucjami i podmiotami zewnętrznymi,
- inicjowanie nowych rozwiązań mających na celu zapobieganie wykluczeniu społecznemu,
- przygotowywanie materiałów służących opracowaniu strategii, diagnoz, programów i projektów na użytek ośrodka i Gminy Puławy,
- realizowanie zadań wynikających ze strategii rozwiązywania problemów społecznych, programu aktywności lokalnej i innych programów,
- współuczestniczenie w realizacji projektów finansowanych ze źródeł zewnętrznych.

**Karolina Cieślik – asystent rodziny**

pok. 107 (I piętro)  
 tel. +48 (81) 889-05-07  
 kom. +48 512 430 176  
 e-mail: kcieslik@gops.pulawy.pl

- sporządzanie i realizacja planu pracy z rodziną we współpracy z członkami rodziny i przy wsparciu pracownika socjalnego oraz prowadzenie dokumentacji dotyczącej pracy z rodziną,
- opracowanie we współpracy z członkami rodziny i koordynatorem rodzinnej pieczy zastępczej planu pracy z rodziną skoordynowanego z planem pomocy dziecku umieszczonemu w pieczy zastępczej,
- udzielanie pomocy rodzinom w poprawie ich sytuacji życiowej, zawodowej i społecznej, w tym w zdobywaniu umiejętności prawidłowego prowadzenia gospodarstwa domowego i rozwiązywaniu problemów socjalnych,
- monitorowanie funkcjonowania rodziny po zakończeniu pracy z rodziną,
- sporządzanie informacji o rodzinie na wniosek sądu i innych instytucji,
- współpraca z Zespołem Interdyscyplinarnym, jednostkami administracji publicznej, organizacjami pozarządowymi oraz podmiotami i osobami działającymi na rzecz dziecka i rodziny.

**Waldemar Ścibak – kierowca**

## Zmiany w podatkach od 1 stycznia 2016 roku

W związku z wprowadzonymi zmianami w ustawach: o podatkach i opłatach lokalnych, o podatku rolnym, o podatku leśnym oraz ordynacji podatkowej, **nie będą wydawane decyzje podatkowe**, a tym samym nie będzie pobierany podatek, **jeżeli łączne naliczenie podatkowe za cały rok nie przekroczy kwoty 7,00 zł.**

Ponadto, **gdy kwota naliczonego podatku nie przekroczy 100,00 zł łącznie za cały rok**, podatek należy zapłacić **jednorazowo** w terminie płatności pierwszej raty następującej po uprawomocnieniu się decyzji ustalającej podatek (w większości przypadków będzie to termin 15 marca).

### Uwaga!

Zmianie ulegają także przeliczniki niektórych użytków rolnych, co może skutkować zmianą powierzchni przeliczeniowej gospodarstw rolnych oraz wysokości podatku.

Jeżeli podatnik posiada grunty, których przeliczniki ulegają zmianie od 2016 roku, zmieni się także powierzchnia przeliczeniowa jego gospodarstwa. W myśl ustawy o podatku rolnym, za gospodarstwo rolne uważa się obszar gruntów o łącznej powierzchni przekraczającej 1 ha fizyczny, bądź 1 ha przeliczeniowy. **Zmiana przeliczników gruntów może zatem skutkować uzyskaniem lub utratą statusu gospodarstwa rolnego.**

Szczegółowe informacje zawarte są w ustawie z dnia 25 czerwca 2015 r. o zmianie ustawy o samorządzie gminnym oraz niektórych innych ustaw (Dz.U. z 2015 r., poz. 1045).

**Zapraszam do zapoznania się z nowymi przepisami.**

*Katarzyna Kurek*  
Kierownik Referatu Podatkowego  
Tel. 81 889 05 46

## Ustawa „Rodzina 500 plus” wejdzie w życie 1 kwietnia 2016 r.

Ustawa z dnia 11 lutego 2016 r. o pomocy państwa w wychowywaniu dzieci została ogłoszona 17 lutego br. w Dzienniku Ustaw, poz. 195.

Ustawa ta wprowadza w życie program „Rodzina 500 plus”, w ramach którego rodzice będą otrzymywać świadczenie wychowawcze w wysokości 500 zł co miesiąc na drugie i kolejne dziecko niezależnie od dochodu. Rodziny, w których dochód nie przekracza 800 zł netto na osobę lub 1200 zł netto (w rodzinach wychowujących niepełnosprawne dziecko) - otrzymają je również na pierwsze lub jedyne dziecko.

500 zł to kwota netto, zwolniona z podatku dochodowego i nie będzie podlegać egzekucji, podobnie jak inne świadczenia dla rodzin. Świadczenie wychowawcze nie będzie liczone do dochodu przy ustalaniu prawa do innych świadczeń dla rodzin m.in. z pomocy społecznej, funduszu alimentacyjnego, świadczeń rodzinnych.

Jednocześnie informujemy, że na chwilę obecną nie zostało jeszcze wydane przez ministra rodziny, pracy i polityki społecznej rozporządzenie wykonawcze do ustawy, które ma określać wzory wniosków oraz załączników do nich.

Niezwłocznie po wydaniu tego rozporządzenia, formularze wniosków i załączników do nich zostaną zamieszczone na stronie internetowej Gminy Puławy – do pobrania ([www.gminapulawy.pl](http://www.gminapulawy.pl)).

**Uwaga:** Szacujemy, że w Gminie Puławy uprawnionych do otrzymania świadczenia będzie ok. 1000 rodzin (1300 dzieci).

**Uwaga:** W Gminie Puławy świadczenia wychowawcze będzie przyznawał oraz wypłacał Gminny Ośrodek Pomocy Społecznej, ul. Dęblińska 4, tel. 81/889 05 36. W tej chwili trwają prace przygotowawcze do wdrożenia programu, tak, aby można było sprawnie obsłużyć ok. 1000 wnioskodawców.

### Uwaga:

– zgodnie z art. 49 ustawy wnioski o przyznanie świadczenia wychowawczego na okres zasiłkowy (trwający od 1 kwietnia 2016 do 30 września 2017 r.) mogą być składane od 1 kwietnia do 30 czerwca 2016 r.

– GOPS wydaje decyzję w terminie trzech miesięcy od dnia złożenia kompletnego wniosku.

– **Niezależnie od tego, czy wniosek zostanie złożony w kwietniu, maju czy czerwcu 2016 r., GOPS (w razie spełnienia warunków ustawowych) wyda decyzję o przyznaniu świadczenia wychowawczego począwszy od 1 kwietnia 2016 r. i wypłaci wyrównanie od 1 kwietnia 2016 r.**

W związku z powyższym prosimy Mieszkańców Gminy Puławy o możliwie rozłożone w czasie (od 1 kwietnia do 30 czerwca) składanie wniosków, aby uniknąć kolejek i niedogodności związanych z jednoczesnym składaniem wniosków przez setki osób. Wszystkie wnioski zostaną rozpatrzone w terminie (trzech miesięcy). Złożenie wniosku w pierwszych dniach kwietnia nie przyspieszy ich rozpatrzenia, gdyż wydawanie decyzji będzie następowało w miarę możliwości organizacyjnych, w maju i czerwcu br.

*dr Tomasz Włodek (GOPS)*



# Urząd Skarbowy przypomina

Podatnicy podatku dochodowego od osób fizycznych są zobowiązani w terminie do dnia 30 kwietnia roku następującego po roku za który rozliczenie jest dokonywane składać urząd skarbowym zeznania o wysokości osiągniętego dochodu (poniesionej straty) w roku podatkowym oraz dokonać wpłaty podatku wynikającego z rocznego rozliczenia podatku. Jeżeli ostatni dzień terminu przypada na sobotę lub dzień ustawowo wolny od pracy, za ostatni dzień terminu uważa się następny dzień roboczy po dniu lub dniach wolnych od pracy. W roku bieżącym termin ten wypada na dzień 02.05.2016 r.

Podatnicy składają następujące zeznania:

**PIT-36 (wer. 22)** – składany przez podatników, którzy uzyskali przychody (dochody) opodatkowane na ogólnych zasadach przy zastosowaniu skali podatkowej i nie wypełniają zeznania PIT-37. Formularz ten przede wszystkim składają podatnicy, którzy prowadzili pozarolniczą działalność gospodarczą lub działy specjalne produkcji rolnej opodatkowane według skali podatkowej, a także podatnicy, którzy uzyskali dochody z zagranicy,

**PIT-36L (wer. 11)** – składany przez podatników, którzy prowadzili pozarolniczą działalność gospodarczą lub działy specjalne produkcji rolnej opodatkowane 19% podatkiem na zasadach określonych w art. 30c ustawy. Formularz ten jest przeznaczony wyłącznie dla podatników rozliczających się indywidualnie,

**PIT-37 (wer. 22)** – składany przez podatników, którzy uzyskali przychody, opodatkowane na ogólnych zasadach według skali podatkowej, wyłącznie ze źródeł położonych na terytorium RP, za pośrednictwem płatników, i nie prowadzili pozarolniczej działalności gospodarczej opodatkowanej na ogólnych zasadach przy zastosowaniu skali podatkowej oraz działów specjalnych produkcji rolnej. Obowiązek złożenia zeznania nie dotyczy podatników, którym rocznego obliczenia podatku dokonał płatnik,

**PIT-38 (wer. 11)** – składany przez podatników, którzy uzyskali przychody opodatkowane 19% podatkiem na zasadach określonych w art. 30b ustawy (np. z odpłatnego zbycia papierów wartościowych),

**PIT-39 (wer. 7)** – składany przez podatników, którzy uzyskali dochody z odpłatnego zbycia nieruchomości i praw majątkowych w roku podatkowym, opodatkowane 19% podatkiem na zasadach określonych w art. 30e ustawy oraz zwolnione z opodatkowania na podstawie art. 21 ust. 1 pkt 131 ustawy.

**Najczęściej popełniane błędy przy wypełnianiu zeznań PIT:**

## 1. Złożenie zeznania na błędnym formularzu

Ważną rzeczą jest, by w danym roku rozliczać się na obowiązujących formularzach. Trzeba pamiętać, że formularze co roku się zmieniają. Właściwy formularz zeznania PIT można rozpoznać po numerze indeksu (numer ten znajduje się w dolnym rogu) – patrz informacja powyżej.

## 2. Błędny identyfikator podatkowy

Należy pamiętać, że osoby nieprowadzące działalności gospodarczej lub niebędące podatnikami VAT mają obowiązek posługiwania się numerem PESEL.

## 3. Zła kolejność małżonków

Małżonkowie składający wspólne zeznanie PIT mają swobodę w wyborze, który z nich zostanie w zeznaniu wskazany jako podatnik (poprzez podanie numeru PESEL albo NIP tego małżonka w poz. 1 zeznania), ale kolejność tą należy koniecznie zachować w dalszej części zeznania.

## 4. Niewskazanie celu złożenia zeznania

Określenie celu następuje przez oznaczenie odpowiedniego kwadratu w pozycji „Cel złożenia formularza” tj.: złożenie zeznania lub korekta zeznania.

## 5. Brak zaznaczenia wyboru sposobu opodatkowania

Należy wybrać sposób rozliczenia tj.: indywidualnie, z małżonkiem lub jako osoba samotnie wychowująca dziecko.

## 6. Małżonkowie rozliczają się wspólnie nie mając do tego prawa

Nie wszyscy mamy prawo do wspólnego opodatkowania z małżonkami, lub jako osoby samotnie wychowujące dzieci. Nie jest możliwe wspólne opodatkowanie małżonków, jeżeli chociaż jeden z nich prowadzi działalność gospodarczą opodatkowaną tzw. podatkiem liniowym, kartą podatkową lub ryczałtem ewidencjonowanym lub nie są małżonkami cały rok.

## 7. Niewłaściwy adres

Wypełniając zeznanie roczne, należy wpisać aktualny adres zamieszkania a nie zameldowania i złożyć to zeznanie, w urzędzie skarbowym właściwym dla miejsca zamieszkania w ostatnim dniu roku podatkowego.

## 8. Błędy przy przenoszeniu danych z informacji podatkowych

Przeniesienie kwot z informacji PIT-11, PIT-11A lub z rozliczenia dokonanego przez płatnika PIT-40, PIT-40A jest czynnością wymagającą koncentracji i skupienia, gdyż ich brak może spowodować błędne przeniesienia danych z tych dokumentów, a w konsekwencji wadliwość całego zeznania.

## 9. Błędy matematyczne (obliczeniowe) oraz w zaokrągłaniu kwot

Kwoty zaokrągla się w ten sposób, że końcówki kwot wynoszące mniej niż 50 groszy pomija się, a końcówki kwot wynoszące 50 i więcej groszy podwyższa się do pełnych złotych.

## 10. Brak załączników do zeznania w przypadku dokonywania odliczeń (PIT/D, PIT/O)

## 11. Nieuprawnione oraz błędne korzystanie z ulg

Częstokroć podatnicy bezpodstawnie lub błędnie korzystają z ulg podatkowych – w razie wątpliwości prosimy o kontakt z Urzędem Skarbowym.

## 12. Odliczenia przewyższają dochód lub odliczenia przewyższają obliczony podatek

Jeżeli wydatki podlegające odliczeniu przewyższają nasz dochód lub podatek, to zarówno w załączniku PIT/O i we właściwej rubryce zeznania wpisujemy jedynie kwotę równą wysokości dochodu lub podatku. Odliczenie od dochodu nie może być wyższe od tego dochodu a odliczenie od podatku nie może być wyższe od samego podatku.

Zeznanie podatkowe może zostać złożone w formie papierowej lub elektronicznej przy wykorzystaniu Portalu Podatkowego ([www.portalpodatkowy.mf.gov.pl](http://www.portalpodatkowy.mf.gov.pl), zakładka e-deklaracje). Jest to bardzo prosty i wygodny, a przy tym w pełni bezpieczny sposób na złożenie rocznego zeznania podatkowego bez wychodzenia z domu. Na tej stronie internetowej podatnicy mogą również znaleźć informacje i instrukcje wspierające ich w procesie składania PIT przez internet.

W celu usprawnienia zwrotu nadpłat zachęcamy podatników do zgłaszania do Urzędu Skarbowego rachunku bankowego na który nadpłata może być zwrócona. Osoby nieprowadzące działalności gospodarczej zgłoszenia dokonują na formularzu ZAP-3.

*Michał Lesicki (US Puławy)*

# Rozmowa z Ryszardem Dudkiem, dyrektorem Oddziału Banku BGŻ BNP Paribas w Puławach

**1. Jaki jest teraz Bank, który powstał z połączenia dawnego Banku BGŻ i BNP Paribas Banku Polska?**

Bank BGŻ BNP Paribas jest ósmym pod względem aktywów, uniwersalnym bankiem w Polsce, notowanym na Giełdzie Papierów Wartościowych w Warszawie. Zajmuje wiodącą pozycję w obszarze kredytów konsumpcyjnych oraz w sektorze dużych firm i międzynarodowych korporacji. Jest liderem segmentu rolno-spożywczego z ponad 30% udziałem w rynku kredytów. Bank dysponuje siecią ponad 500 oddziałów zarówno w dużych aglomeracjach, jak i mniejszych miastach. Klienci mają do dyspozycji nowoczesne produkty i rozwiązania bankowe. Dostęp do usług odbywa się również poprzez bankowość internetową oraz bankowość mobilną.

**2. Do jakiej grupy klientów Bank kieruje swoją ofertę?**

Bank oferuje klientom indywidualnym produkty oszczędnościowo-inwestycyjne oraz szeroką gamę kredytów, natomiast przedsiębiorstwom (mikro, MŚP i korporacjom) dostarcza rozwiązania z zakresu finansowania działalności na rynku polskim i międzynarodowym. Kieruje swoje usługi również do przedsiębiorstw z sektora rolno-spożywczego. Specjalizuje się w finansowaniu rolnictwa, gospodarki żywnościowej oraz infrastruktury regionalnej. Posiada największy w Polsce zespół wyspecjalizowanych w sektorze agro doradców i analityków. Klientom Bankowości Osobistej dedykuje szeroką ofertę produktową oraz indywidualny serwis świadczony przez Osobistego Doradcę. Klienci Bankowości Prywatnej mogą skorzystać z kompleksowej oferty w zakresie ochrony, optymalizacji i pomnażania oraz sukcesji majątku, a także z usług doradztwa inwestycyjnego i zarządzania portfelem inwestycyjnym.

**3. A jakie produkty dla klientów indywidualnych można znaleźć w ofercie Banku BGŻ BNP Paribas?**

Bank posiada dla tej grupy klientów szeroką gamę produktów. Zarówno konta osobiste, produkty oszczędnościowo-inwestycyjne, jak i kredyty konsumpcyjne czy produkty ubezpieczeniowe.

**4. Ostatnio pojawiły się informacje, że kolejne banki chcą podbić rynek rolno-spożywczy. Czy Bank BGŻ BNP Paribas zdoła utrzymać pozycję lidera na tym rynku?**

Bank BGŻ BNP Paribas ma największe doświadczenie spośród wszystkich banków w Polsce w finansowaniu polskiego sektora rolno-spożywczego. Co roku nasz udział w tym sektorze rośnie o 1-2 pkt. proc. Posiadamy już ponad 30 proc. udział w rynku kredytów dla sektora Agro. Bank BGŻ BNP Paribas zajął pierwsze miejsce w rankingu Bank Najlepszy dla Rolnika 2016 przygotowanym przez agencję badawczą Martin&Jacob. Wyniki badania potwierdzają naszą mocną pozycję lidera w obszarze Agrobiznesu. To wy-



## BGŻ BNP PARIBAS



różnienie cieszy nas tym bardziej, że zostało ono przyznane przez klientów czyli osoby korzystające na co dzień z oferty banków.

**5. Czy Bank podejmuje jakieś działania na rzecz lokalnych społeczności?**

Bank organizuje różne akcje na rzecz lokalnych społeczności, które wpisują się w naszą długofalową strategię – być blisko lokalnych społeczności.

Jako bank oferujemy nie tylko korzystne produkty bankowe i doskonałą obsługę, ale także proponujemy wydarzenia, które wzbogacają ofertę kulturalną i sportową miast. Kino pod Gwiazdami, czy Miasteczko Świętego Mikołaja, są dla nas doskonałą okazją do nawiązania bliższych relacji z mieszkańcami miast, w których znajdują się nasze oddziały.

Teraz zapraszamy do wspólnej zabawy na darmowych lodowiskach.

Już 6-7 marca 2016 roku na Placu Chopina w Puławach, czeka na wszystkich wspaniała sezonowa impreza, czyli szaleństwo na lodzie. I to całkowicie za darmo!

Przez dwa dni uczestnicy zabawy będą mogli wziąć udział w zimowej rodzinnej rywalizacji, sprawdzić się w układaniu mega puzzli, zimowych kalamburach, a także poczęstować gorącymi napojami. Oprócz gratisowej wypożyczalni łyżew i lodowiska dla wszystkich chętnych, przygotowaliśmy smaczkowe niespodzianki, gry i konkursy, a wieczorem specjalną dyskotekę na lodowisku przy największych przebojach muzycznych. Serdecznie zapraszam wszystkich mieszkańców Gminy Puławy.

# DOŁĄCZ DO NAS NA FACEBOOKU!



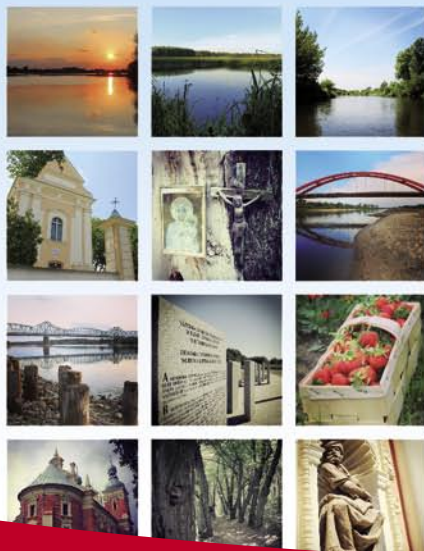
**GMINA PUŁAWY**  
owocnie nad wisłą



## BĄDŹ NAJBLIŻEJ WAŻNYCH WYDARZEŃ, KTÓRE DZIEJĄ SIĘ W TWOJEJ GMINIE!



[www.facebook.com/owocnienadwisla](http://www.facebook.com/owocnienadwisla)



## ODWIEDZAJ NASZ PROFIL NA INSTAGRAMIE!

[www.instagram.com/gminapulawy](http://www.instagram.com/gminapulawy)

Jeśli chcesz podzielić się z nami swoimi fotografiami, które prezentują piękno nadwiślańskich zakątków Gminy Puławy, oznaczaj zdjęcia dodając do opisu #gminapulawy i @gminapulawy.

[www.gminapulawy.pl](http://www.gminapulawy.pl)

Wydawca:

  
**GMINA PUŁAWY**  
owocnie nad wisłą

ul. Dęblińska 4, 24-100 Puławy

tel. 81 887 41 21

81 889 05 25

fax 81 887 41 22

e-mail: [kurier@pulawy.gmina.pl](mailto:kurier@pulawy.gmina.pl)

Redaktor Naczelny: Kamil Lewandowski

Redakcja zastrzega sobie prawo do redagowania nadesłanych tekstów, korekty, dokonywania skrótów, adjustacji oraz obróbki graficznej zdjęć.

Skład i druk: Drukarnia  tel./fax 81 881 64 16