

## **UCHWAŁA NR VII/36/2024 RADY GMINY PUŁAWY**

z dnia 24 października 2024 r.

### **w sprawie przystąpienia do sporządzenia miejscowego planu zagospodarowania przestrzennego Gminy Puławy dla lokalizacji urządzeń i instalacji wykorzystujących OZE**

Na podstawie art. 18 ust. 2 pkt 5 ustawy z dnia 8 marca 1990 r. o samorządzie gminnym (Dz. U. z 2024 r. poz. 1465) oraz art. 14 ust. 1 i 2 ustawy z dnia 27 marca 2003 r. o planowaniu i zagospodarowaniu przestrzennym (Dz. U. z 2024 r. poz. 4430) uchwała się, co następuje:

§ 1. Przystępuje się do sporządzenia miejscowego planu zagospodarowania przestrzennego Gminy Puławy dla lokalizacji urządzeń i instalacji wykorzystujących OZE - farm fotowoltaicznych oraz magazynów energii wraz z infrastrukturą techniczną i komunikacyjną, w obrębach Polesie Duże i Smogorzów.

§ 2. Granice obszaru objętego miejscowym planem zagospodarowania przestrzennego określają załączniki nr 1 i nr 2, do niniejszej uchwały.

§ 3. Opracowanie i uchwalanie miejscowego planu zagospodarowania przestrzennego Gminy Puławy dla lokalizacji urządzeń i instalacji wykorzystujących OZE, może następować odrębnie dla poszczególnych fragmentów obszaru objętego planem.

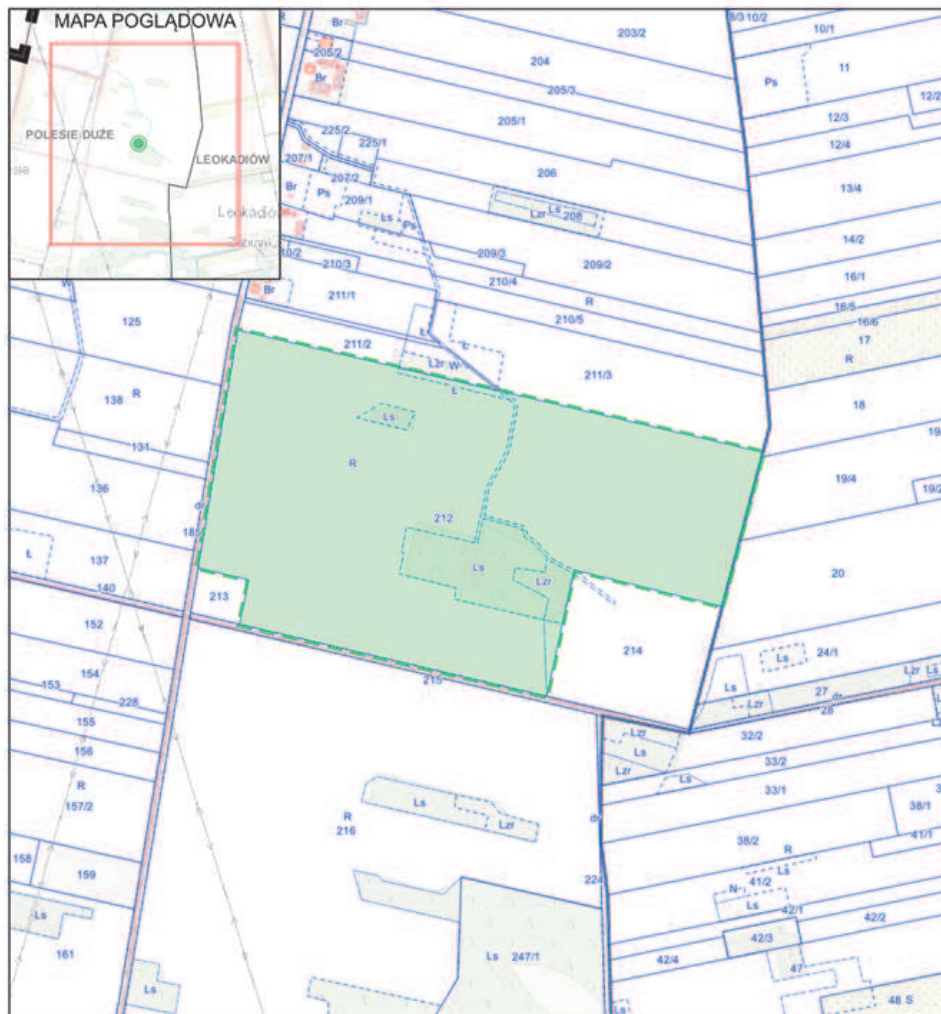
§ 4. Wykonanie uchwały powierza się Wójtowi Gminy Puławy.

§ 5. Uchwała wchodzi w życie z dniem podjęcia.







Przewodniczący Rady  
Gminy Puławy

**Tomasz Mizak**

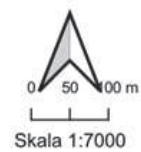
Załącznik Nr 1 do uchwały Nr VII/36/2024  
Rady Gminy Puławy  
z dnia 24 października 2024 r.



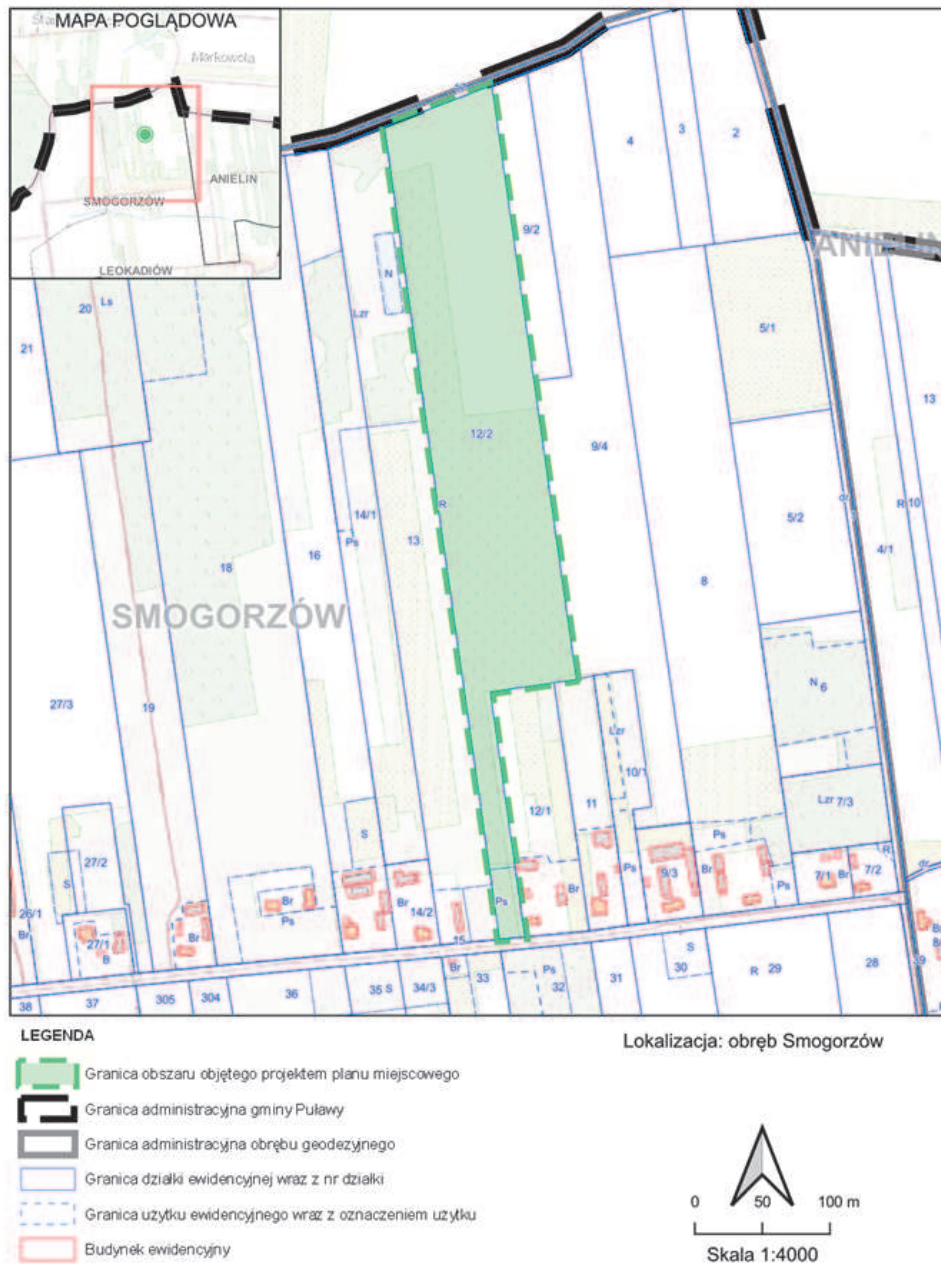
**LEGENDA**

-  Granica obszaru objętego projektem planu miejscowego
-  Granica administracyjna gminy Puławy
-  Granica administracyjna obrębu geodezyjnego
-  Granica działki ewidencyjnej wraz z nr działki
-  Granica użytku ewidencyjnego wraz z oznaczeniem użytku
-  Budynek ewidencyjny

Lokalizacja: obręb Polesie Duże



Załącznik Nr 2 do uchwały Nr VII/36/2024  
Rady Gminy Puławy  
z dnia 24 października 2024 r.



## UZASADNIENIE

Obszar o powierzchni około 25,60 ha, objęty uchwałą w sprawie przystąpienia do sporządzenia planu, położony jest w dwóch obrębach Gminy Puławy, w Polesiu Dużym oraz w Smogorzowie. Tereny należą do osób prywatnych reprezentowanych przez Volta Polska, niezależnego producenta energii odnawialnej.

Zachodzące zmiany gospodarczo-techniczne na terenie Unii Europejskiej cechują się znaczną dynamiką i nastawieniem na ochronę środowiska naturalnego. Państwa członkowskie zobowiązały się zwiększyć wysiłki zmierzające do przeciwdziałania zmianie klimatu, m.in. poprzez osiągnięcie neutralności klimatycznej do 2050 r. Cel ten ma być osiągnięty m.in. poprzez różnicowanie źródeł pozyskiwania energii oraz mechanizm wdrażania programów wsparcia i dotacji kierowanych m.in. do przedsiębiorców i podmiotów biznesowych. Wdrożono również zmiany w obowiązującym prawie, w tym w ustawie o planowaniu i zagospodarowaniu przestrzennym.

Zmiana zagospodarowania terenu pod instalację odnawialnych źródeł energii, zgodnie z art. 14 ust. 6a znowelizowanej ustawy, następuje na podstawie planu miejscowego, przy czym nie jest wymagane jego sporządzenie w zgodności z zapisami obowiązującego studium uwarunkowań i kierunków zagospodarowania przestrzennego gminy - art. 67 ust. 3 pkt 2 ustawy z dnia 7 lipca 2023 r. o zmianie ustawy o planowaniu i zagospodarowaniu przestrzennym oraz niektórych innych ustaw (Dz. U. 2023 r. poz. 1688).

Tereny objęte uchwałą należą do gruntów zmeliorowanych, w związku z powyższym nie stosuje się postępowania uproszczonego, o którym mowa w art. 27b ustawy z dnia 27 marca 2003 r. o planowaniu i zagospodarowaniu przestrzennym (Dz. U. z 2023 r. poz. 977 z późn. zm.).